



# PEV

## Perfis Econômicos Vocacionais

dos Municípios Paraenses

# 2025







# PEV 2025

Relatório Municipal

## Curionópolis







## GOVERNO DO ESTADO DO PARÁ

**Helder Zahluth Barbalho**  
Governador do Estado do Pará

## FUNDAÇÃO AMAZÔNIA DE AMPARO A ESTUDOS E PESQUISAS - FAPESPA

**Marcel do Nascimento Botelho**  
Diretor-Presidente

**Deyvison Andrey Medrado Gonçalves**  
Diretor Científico

**Márcio Ivan Lopes Ponte de Souza**  
Diretor de Estudos e Pesquisas  
Socioeconômicas e Análise Conjuntural

**Atylana do Socorro Leão Dias dos Santos**  
Diretora de Estatística, Tecnologia e Gestão  
da Informação

**Luziane Cravo Silva**  
Diretora de Pesquisas e Estudos Ambientais

**Juliano Gotardo Pancieri**  
Diretor Administrativo

**Nicolau Sávio de Oliveira Ferrari**  
Diretor de Operações Técnicas

**Oswaldo Trindade Carvalho**  
Diretor de Planejamento, Orçamento e Finanças

## EXPEDIENTE

**Marcel do Nascimento Botelho**  
Diretor-Presidente

**Márcio Ivan Lopes Ponte de Souza**  
Diretor de Estudos e Pesquisas  
Socioeconômicas e Análise Conjuntural

**Marcelo Santos Chaves**  
Coordenador de Estudos Econômicos  
e Análise Conjuntural

**Márcio Ivan Lopes Ponte de Souza – FAPESPA**  
Coordenador Geral da Pesquisa

**Marcelo Santos Chaves – FAPESPA**  
Coordenação Técnica

**Coordenadoria de Estudos Econômicos  
e Análise Conjuntural - CEEAC/FAPESPA**  
Revisão Técnica

**Centro Educacional de Tecnologia Social  
da Amazônia – AMAZON CETEC**  
Organização



<b>Introdução.....</b>	<b>7</b>
<b>1 – Espacialização do Território – Curionópolis.....</b>	<b>8</b>
<b>2 – Caracterização Geral do Município – Curionópolis.....</b>	<b>9</b>
<b>3 – Síntese da Economia– Curionópolis.....</b>	<b>10</b>
3.1 - Síntese da Economia – PIB e PIB Per Capita - Curionópolis.....	10
3.2 - Síntese da Economia – Agricultura - Curionópolis.....	12
3.3 - Síntese da Economia – Pecuária - Curionópolis.....	13
3.4 - Síntese da Economia – Aquicultura - Curionópolis.....	15
<b>4 – Escopo da Infraestrutura - Curionópolis.....</b>	<b>16</b>
<b>5 – Evolução das Contas Públicas (Receita, Despesa e Fundo de Participação dos Municípios/FPM) – Curionópolis.....</b>	<b>17</b>
<b>6 – Setor de Turismo – Curionópolis.....</b>	<b>20</b>
<b>7 – Vocações Econômicas – Curionópolis.....</b>	<b>21</b>
Vocações Econômicas – Extrativa Mineral.....	22
Vocações Econômicas – Indústria de Transformação.....	23
Vocações Econômicas – Serviços Industriais de Utilidade Pública.....	23
Vocações Econômicas – Comércio.....	23
Vocações Econômicas – Serviços.....	24
Vocações Econômicas – Agropecuária.....	24
<b>Referências.....</b>	<b>25</b>

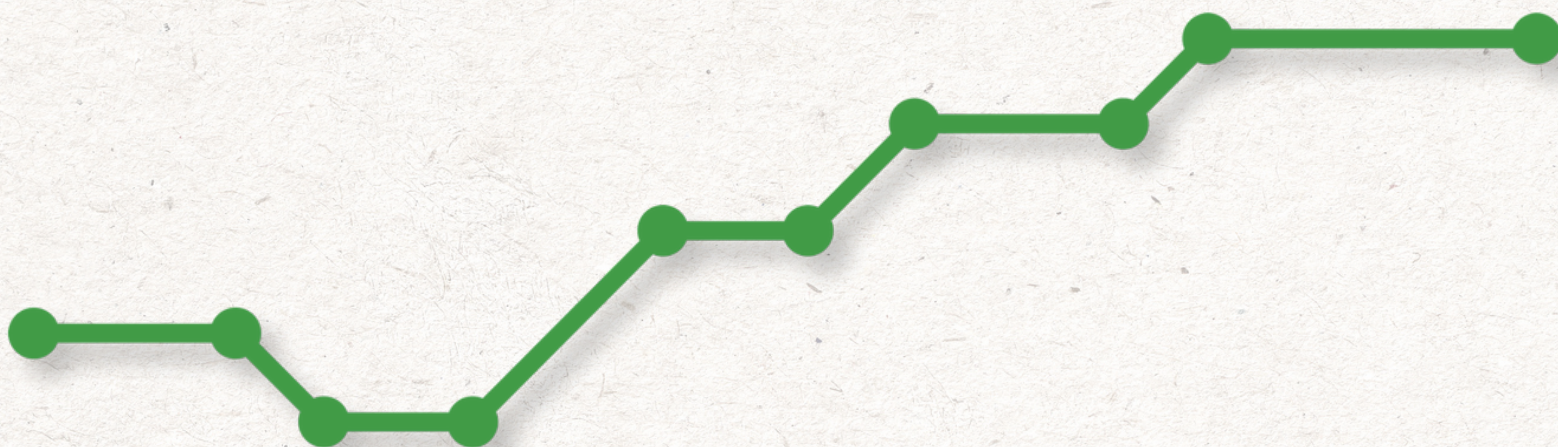






# Lista de Tabelas

<b>Tabela 1</b> - Área Total (km²), Área de Floresta (km²), População Total (2022) e Percentual da População em idade de Trabalho 15 anos a 69 anos (2022) – Curionópolis.....	9
<b>Tabela 2</b> - PIB, Empreendimentos, Consumo de Energia, Exportação e Orçamento Estadual – Curionópolis.....	11
<b>Tabela 3</b> - PIB per capita (2022), Número de Empregos Formais (2023), Remuneração Média do Trabalhador (2023) e Percentual de Pessoas em Extrema Pobreza (2023) – Curionópolis.....	12
<b>Tabela 4</b> - Total da Frota de Veículos (Licenciados + Não Licenciados) 2023 – Curionópolis. ....	16
<b>Tabela 5</b> - Número de Empreendimentos Atuantes no Setor de Turismo – Curionópolis (2023).....	20
<b>Tabela 6</b> - Número de Empregos Gerados no Setor de Turismo – Curionópolis (2023).....	21



# Lista de Gráficos

<b>Gráfico 1</b> - Evolução da Produção de Milho por toneladas (2019-2023) Curionópolis.....	12
<b>Gráfico 2</b> - Evolução da Produção de Mandioca por toneladas (2019-2023) Curionópolis.....	13
<b>Gráfico 3</b> - Evolução do Rebanho Galináceos (2019-2023) Curionópolis.....	14
<b>Gráfico 4</b> - Evolução do Rebanho Bovino (2019-2023) Curionópolis.....	14
<b>Gráfico 5</b> - Evolução da Espécie: Tambaqui (2019-2023).....	15
<b>Gráfico 6</b> - Evolução da Espécie: Tambacu, tambatinga (2019-2023).....	16
<b>Gráfico 7</b> - Quantidade de Equipamentos - Região de Integração Carajás, Pará (2025).....	17
<b>Gráfico 8</b> - Evolução da Receita Municipal (em Milhões R\$) - Curionópolis (2019-2023).....	18
<b>Gráfico 9</b> - Evolução da Despesa Municipal (em Milhões R\$) - Curionópolis (2019-2023).....	18
<b>Gráfico 10</b> - Evolução do Fundo de Participação dos Municípios (em Milhões R\$) - Curionópolis (2019-2023).....	19



# Apresentação PEV 2025

Com grande satisfação, apresentamos à sociedade paraense a 4ª edição do projeto Perfis Econômicos Vocacionais dos Municípios Paraenses (PEV), elaborado pela Fundação Amazônia de Amparo a Estudos e Pesquisas (FAPESPA). Esta edição reafirma o compromisso com o desenvolvimento socioeconômico do Pará e aprofunda a leitura das potencialidades dos 144 municípios, servindo como referência para políticas públicas e para a atração de investimentos.

O PEV oferece uma visão integrada das vocações municipais, combinando informações geográficas, demográficas, produtivas e de infraestrutura. A análise contempla emprego e renda, educação, saúde, logística, meio ambiente e empreendedorismo, permitindo identificar oportunidades e gargalos. Ao valorizar as especificidades de cada território, contribui para reduzir assimetrias e orientar estratégias de desenvolvimento de longo prazo.

Para o setor público, os resultados constituem insumos estratégicos de planejamento. Secretarias, prefeituras e consórcios intermunicipais encontram subsídios para priori-

zar investimentos, aprimorar compras governamentais, estruturar projetos de infraestrutura econômica e social e fortalecer arranjos produtivos locais. A leitura territorial estimula cooperação entre municípios vizinhos e aumenta a efetividade das políticas públicas.

No setor privado, a 4ª edição amplia o valor do PEV como guia para decisões de investimento. Ao revelar cadeias promissoras na agropecuária, mineração, pesca e aquicultura, florestas e bioeconomia, indústria, turismo, comércio e serviços, o estudo reduz incertezas, favorece parcerias público-privadas e fomenta inovação, emprego e renda, estimulando um ambiente de negócios mais dinâmico.

Metodologicamente, a edição avança na padronização e atualização de séries históricas, no tratamento dos dados e na comparação entre municípios e Regiões de Integração. Painéis analíticos e recortes temáticos facilitam leituras transversais – competitividade setorial, diversificação produtiva, mercado de trabalho e sustentabilidade – fortalecendo diagnósticos, o monitoramento de tendências e a avaliação de políticas.

A sustentabilidade é eixo estruturante. Em diálogo com a agenda de baixo carbono e o uso responsável do território, o PEV destaca modelos produtivos que conciliam competitividade, conservação ambiental e inclusão social. Esse enfoque amplia o potencial da bioeconomia, incentiva a agregação de valor às cadeias existentes e contribui para mitigar desigualdades regionais.

A construção desta edição resultou do esforço conjunto de equipes técnicas, gestores, pesquisadores, setor produtivo e sociedade civil. Convidamos gestoras e gestores, empresárias e empresários, pesquisadoras e pesquisadores, estudantes e cidadãos a explorar seus conteúdos. A FAPESPA reafirma o compromisso com conhecimento público de qualidade e inovação aplicada. O PEV segue como instrumento vivo para um Pará mais próspero, justo e sustentável.

**Marcel do Nascimento Botelho**  
Diretor-Presidente – FAPESPA







# Introdução PEV 2025

**A**presentamos à sociedade paraense a 4ª edição do Projeto Perfis Econômicos Vocacionais dos Municípios Paraenses (PEV), iniciativa da Fundação Amazônia de Amparo a Estudos e Pesquisas (FAPESPA) que reafirma o compromisso com o desenvolvimento socioeconômico do Pará. Esta edição aprofunda a análise das potencialidades dos 144 municípios, oferecendo um mapeamento preciso das atividades produtivas com maior capacidade de especialização em cada território. Mais que um estudo descritivo, o PEV é uma ferramenta estratégica para orientar políticas públicas e decisões de investimento privado, reduzindo incertezas e fortalecendo um ambiente de negócios dinâmico e sustentável.

Metodologicamente, o PEV 4ª edição sustenta-se em critérios técnicos rigorosos e em indicadores destacados na literatura econômica, com destaque para o Índice de Herfindahl-Hirschman ajustado (IHHa). Esse indicador permite identificar, de forma transparente e comparável, as atividades mais representativas de cada município, considerando o grau de concentração produtiva e a estrutura do emprego formal, incluindo micro-

empreendedores individuais (MEIs). Ao captar a dinâmica real do mercado de trabalho e da base produtiva, o PEV oferece diagnósticos qualificados que apoiam escolhas eficientes.

A robustez analítica decorre, também, do uso de bases de dados confiáveis, como o Relatório Anual de Informações Sociais (RAIS) e registros da Receita Federal. O tratamento criterioso das informações exclui atividades não produtivas — como a administração pública — para evitar distorções e garantir uma leitura fidedigna do perfil econômico municipal. Com isso, a identificação de vocações é ancorada em evidências, permitindo reconhecer vantagens comparativas, gargalos e janelas de oportunidade em cada localidade.

O propósito é claro: subsidiar a formulação de políticas públicas mais eficazes e estimular investimentos bem fundamentados. Para o setor público, o PEV orienta o planejamento territorial, a priorização de investimentos, a estruturação de projetos e a cooperação intermunicipal. Para o setor privado, o estudo sinaliza cadeias promissoras — na agropecuária, indústria, serviços, bioeconomia, mineração,

turismo, pesca e aquicultura — oferecendo um guia confiável para prospecção, diversificação e inovação.

A 4ª edição enfatiza, ainda, a centralidade da sustentabilidade. Ao alinhar competitividade econômica, conservação ambiental e inclusão social, o PEV contribui para cadeias de valor mais resilientes e para a redução das desigualdades regionais. Dessa forma, o conhecimento produzido transforma-se em ação: qualifica projetos, viabiliza parcerias, amplia o acesso a financiamento e potencializa resultados.

A FAPESPA reafirma seu compromisso com ciência, inovação e desenvolvimento regional. Convidamos gestoras e gestores, empresárias e empresários, pesquisadoras e pesquisadores, estudantes e a sociedade civil a utilizarem os resultados desta edição como guia estratégico para um Pará mais próspero, inclusivo e sustentável.



**Márcio Ivan Lopes Ponte de Souza**

Diretor de Estudos e Pesquisas Socioeconômicas e Análise Conjuntural

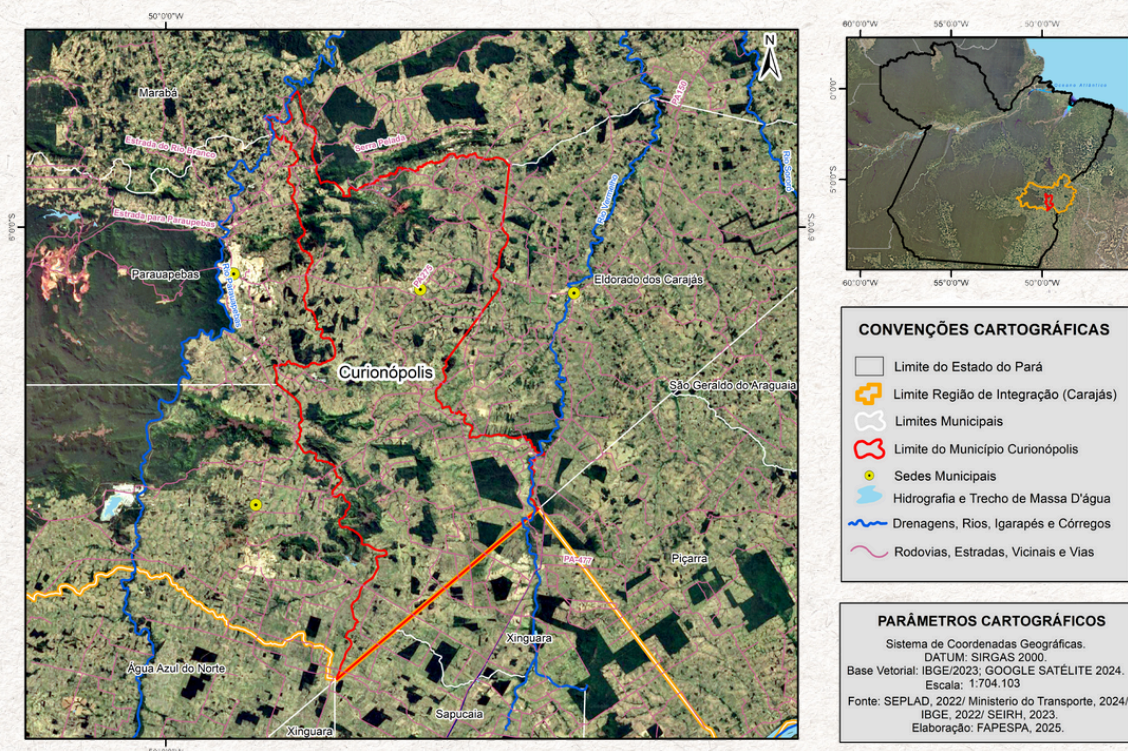


# 1 ESPACIALIZAÇÃO DO TERRITÓRIO CURIONÓPOLIS

A análise da potencialidade econômica de um município ganha maior consistência e precisão quando incorpora a dimensão espacial do território. Essa perspectiva reconhece que os recursos e as características municipais não são homogêneos, mas apresentam variações conforme a localização. Entender essas diferenças espaciais é essencial para orientar adequadamente os investimentos públicos e privados, elaborar políticas públicas mais eficazes, mensurar os impactos de empreendimentos e identificar vocações produtivas. Dessa forma, contribui-se para um desenvolvimento local mais equilibrado e sustentável.

O município de Curionópolis está localizado na Região de Integração Carajás, no sudeste do estado do Pará. Limita-se com os municípios de Parauapebas, Canaã dos Carajás, Eldorado dos Carajás, São Geraldo do Araguaia, Xinguara e Água Azul do Norte. A acessibilidade é favorecida pela presença da rodovia PA-275, que conecta Curionópolis a importantes centros regionais como Parauapebas e Eldorado dos Carajás. O município também está próximo da PA-447, facilitando o acesso a Xinguara e outras localidades ao sul. A rede hidrográfica na área indica presença de cursos d'água relevantes para a dinâmica territorial (Imagem 1).

**Imagem 1** - Mapa de Localização do Município de Curionópolis - PA





## 2

# CARACTERIZAÇÃO GERAL DO MUNICÍPIO CURIONÓPOLIS



A elaboração de um perfil econômico vocacional municipal exige a análise de características territoriais e demográficas que influenciam o desenvolvimento local. A área total e a cobertura florestal indicam a oferta de recursos naturais e eventuais restrições ambientais. Já a população total e o percentual de pessoas em idade de trabalho revelam o potencial da força laboral. Esses elementos permitem estimar a capacidade de crescimento econômico e orientar ações de capacitação. A análise integrada desses fatores ajuda a identificar vocações produtivas. Também contribui para políticas públicas mais eficazes. Com isso, promove-se um desenvolvimento ajustado às realidades de cada município.


**Tabela 1** - Área Total (km<sup>2</sup>), Área de Floresta (km<sup>2</sup>), População Total (2022) e Percentual da População em idade de Trabalho 15 anos a 69 anos (2022) – Curionópolis

Indicador	Pará	RI Carajás	Curionópolis
Área Total (Km <sup>2</sup> )	1.247.955	44.729	2.369
Área de Floresta (Km <sup>2</sup> ) - 2023	811.607	15.398	296
População Total - 2022	8.664.306	831.512	20.859
Percentual da população em idade de trabalho (15 anos a 69 anos) - 2022	71	71	68

Fonte: IBGE e PRODES/INPE

O município de Curionópolis possui área total de 2.369 km<sup>2</sup>, dos quais 296 km<sup>2</sup> são cobertos por floresta em 2023, o que representa aproximadamente 12,5% do território. A população total em 2023 é de 20.859 habitantes, com 68% da população em idade de trabalho, proporção ligeiramente inferior à média regional. Esses dados indicam um território pequeno e com cobertura florestal reduzida, o que pode refletir uso predominante para fins urbanos, agropecuários ou minerários. A densidade demográfica é moderada, e a população ativa representa pouco mais de dois terços dos residentes (Tabela 1).





Na Região de Integração de Carajás, a área territorial soma 44.729 km<sup>2</sup>, sendo 15.398 km<sup>2</sup> de floresta em 2023, o que equivale a cerca de 34,4% do total. A população da RI é de 831.512 pessoas, com 71% em idade economicamente ativa. Já no estado do Pará, a área total é de 1.247.955 km<sup>2</sup> e 811.607 km<sup>2</sup> são de floresta, correspondendo a aproximadamente 65% do território estadual. A população total é de 8.664.306 habitantes, mantendo a mesma proporção de 71% em idade de trabalho. Os dados apontam que, quanto maior a escala territorial, maior a proporção de área florestal e maior o número absoluto de pessoas aptas ao trabalho (Tabela 1).



## **3 SÍNTESE DA ECONOMIA CURIONÓPOLIS**

As informações e análises desta seção oferecem uma caracterização dos principais indicadores ligados à dinâmica econômica de Curionópolis. Foram abordadas variáveis como Produto Interno Bruto, Valor Adicionado por setor, Energia, Exportações, Emprego, Investimentos, Linha da Pobreza e Orçamento Estadual. Esses indicadores estão associados aos Objetivos de Desenvolvimento Sustentável, com destaque para os ODS 1 e 2, voltados à erradicação da pobreza e da fome, além da promoção de uma agricultura sustentável. Também se relacionam aos ODS 8 e 12, que tratam da geração de empregos dignos, do crescimento econômico sustentável e de padrões responsáveis de produção e consumo.

### **3.1 - Síntese da Economia – PIB e PIB Per Capita - Curionópolis**

Em 2022, Curionópolis registrou um PIB de R\$ 3 bilhões, evidenciando uma economia de porte médio no contexto municipal. Em 2023, o número de empreendimentos formais chegou a 224, refletindo relativa diversificação econômica. O consumo de energia elétrica da indústria foi de 29 milhões de kWh, apontando atividade industrial em nível moderado. Em 2024, o município exportou US\$ 479 milhões, revelando inserção significativa no mercado externo. O gasto estadual previsto na LOA para 2025 é de R\$ 65 milhões, o que representa um volume modesto de recursos públicos alocados ao município (Tabela 2).





A Região de Integração Carajás apresentou um PIB de R\$ 114,4 bilhões em 2022, com 11.883 empreendimentos formais em 2023. O consumo industrial de energia elétrica atingiu 466 milhões de kWh, confirmando forte presença industrial. O valor exportado em 2024 foi de US\$ 16,1 bilhões, com destaque para a mineração. Já o gasto estadual previsto na LOA de 2025 é de R\$ 1,6 bilhões. No estado do Pará, o PIB somou R\$ 275,7 bilhões, com 87.050 empreendimentos, consumo industrial de 1,6 bilhões de kWh e exportações de US\$ 23,5 bilhões. A previsão orçamentária estadual para 2025 é de R\$ 34 bilhões. Esses dados revelam que a RI Carajás e o estado concentram grande parte da produção, industrialização e exportação paraense (Tabela 2).

**Tabela 2** - PIB, Empreendimentos, Consumo de Energia, Exportação e Orçamento Estadual – Curionópolis

Indicador	Pará	RI Carajás	Curionópolis
PIB (R\$ Milhões) - 2022	275.739	114.445	3.019
Número de Empreendimentos Formais - 2023	87.050	11.883	224
Atividade Industrial - Consumo de Energia Elétrica da Indus. (Milhões de kwh) - 2023	1.649	466	29
Valor Exportado (Milhões US\$) - 2024	23.473	16.124	479
Gasto Estadual Previsto na LOA (R\$ Milhões) - 2025	37.991	1.619	65

Fonte: IBGE, RAIS, MDIC, EQUATORIAL e SEPLAD/PA.

Em 2022, Curionópolis registrou PIB per capita de R\$ 151.313, valor superior à média da Região de Integração Carajás e muito acima da média estadual. Em 2023, foram contabilizados 202 empregos formais por mil habitantes, o que indica boa inserção no mercado formal de trabalho. A remuneração média do trabalhador formal foi de R\$ 3.178, a mais alta entre os três recortes. No entanto, o percentual de pessoas em extrema pobreza permanece elevado, alcançando 44%. Essa contradição aponta para desigualdades socioeconômicas relevantes, apesar dos indicadores econômicos positivos (Tabela 3).

Na RI Carajás, o PIB per capita foi de R\$

149.973, próximo ao de Curionópolis e muito acima da média estadual de R\$ 33.954, refletindo a forte base mineral e industrial da região. O número de empregos formais por mil habitantes chegou a 230, evidenciando dinamismo econômico regional. A remuneração média dos trabalhadores formais foi de R\$ 2.623. Já o percentual de pessoas em extrema pobreza foi de 29%, inferior ao índice municipal e estadual. No estado do Pará, os indicadores revelam menor desempenho, com renda média de R\$ 2.427, 159 empregos formais por mil habitantes e taxa de extrema pobreza de 44%, indicando desafios persistentes em inclusão social e acesso a oportunidades (Tabela 3).



**Tabela 3** - PIB per capita (2022), Número de Empregos Formais (2023), Remuneração Média do Trabalhador (2023) e Percentual de Pessoas em Extrema Pobreza (2023) - Curionópolis

Indicador	Pará	RI Carajás	Curionópolis
PIB Per capita (R\$/Hab.) - 2022	33.954	149.973	151.313
Número de Empregos Formais por mil/hab. - 2023	159	230	202
Remuneração Média (R\$) do Trabalhador Formal - 2023	2.427	2.623	3.178
Percentual de pessoas em pobreza - 2023	44	29	44

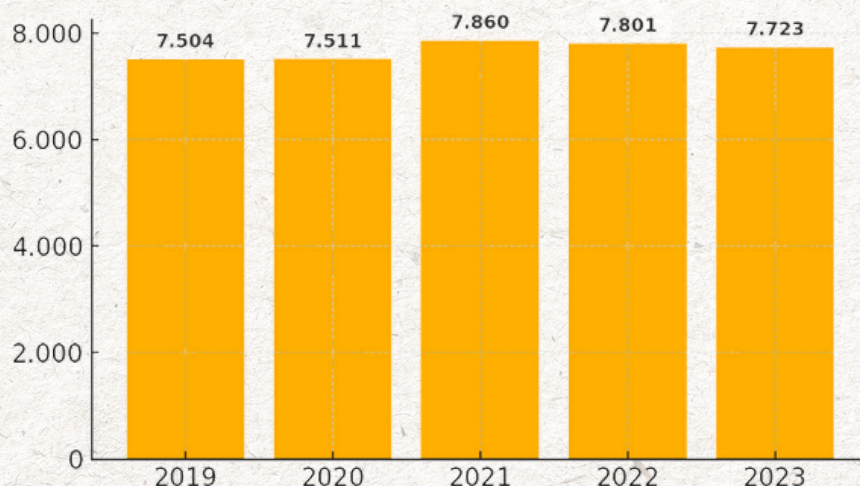
Fonte: IBGE, RAIS e CADUNICO.

### 3.2 - Síntese da Economia – Agricultura - Curionópolis

A agricultura exerce papel essencial no desenvolvimento econômico municipal. Ela vai além da produção rural, articulando-se com outros setores da economia. Sua atuação promove a geração de renda e empregos, fortalecendo a base produtiva local. Também impulsiona o comércio e os serviços. Assim, contribui para o crescimento sustentável da comunidade.

Em Curionópolis, a produção de milho em grão apresentou estabilidade entre 2019 e 2023, variando de 7.504 toneladas em 2019 para 7.723 toneladas em 2023. O pico de produção ocorreu em 2021, com 7.860 toneladas, seguido por leve queda nos anos seguintes. Apesar das oscilações, os níveis de produção mantiveram-se em patamares próximos, demonstrando constância na atividade agrícola. Esse comportamento indica relativa estabilidade da cultura no município. A produção manteve-se acima de 7.500 toneladas durante todo o período analisado (Gráfico 1).

**Gráfico 1** - Evolução da Produção de Milho por toneladas (2019-2023) Curionópolis



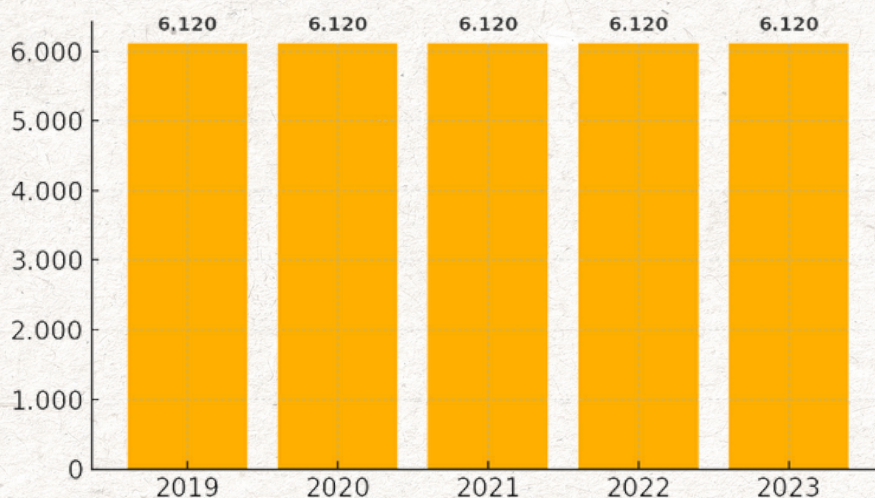
Fonte: IBGE.







**Gráfico 2** - Evolução da Produção de Mandioca por toneladas (2019-2023) Curionópolis



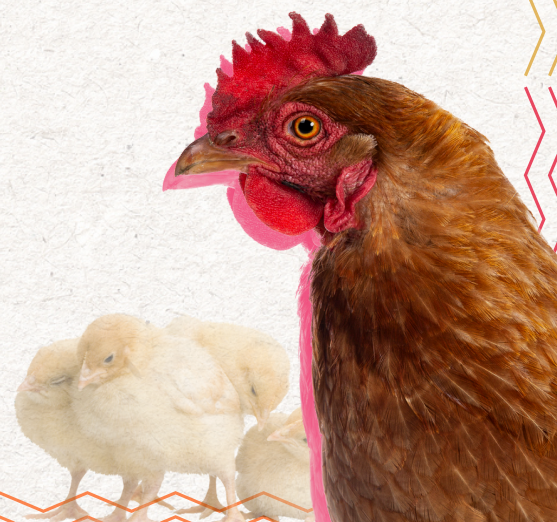
Fonte: IBGE.

A cultura da mandioca em Curionópolis apresentou comportamento completamente estável no período de 2019 a 2023. Em todos os anos, a produção registrada foi de 6.120 toneladas, sem variações. Esse dado sugere constância na área plantada, produtividade e demanda pelo produto. A manutenção dos mesmos níveis por cinco anos indica planejamento consolidado por parte dos produtores. Trata-se de uma cultura estável na matriz produtiva agrícola do município (Gráfico 2).

### 3.3 - Síntese da Economia – Pecuária - Curionópolis

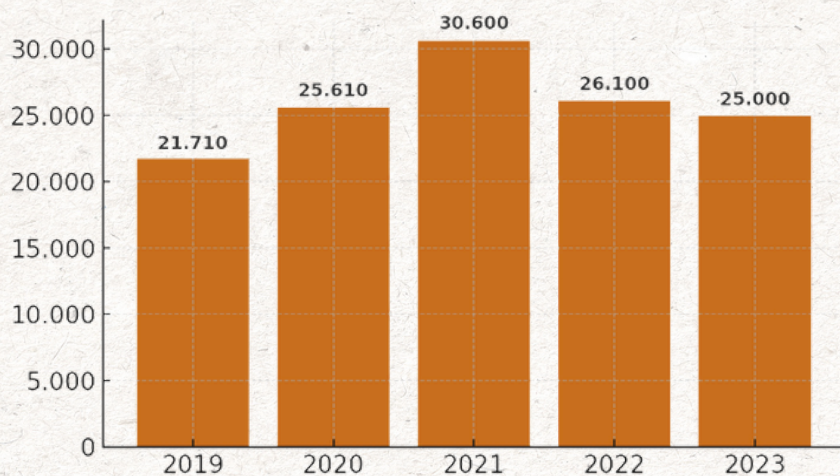
A pecuária é uma atividade tradicional voltada à criação de animais para a produção de carne, leite e outros derivados. Ela exerce papel fundamental no desenvolvimento econômico de muitos municípios brasileiros, contribuindo para o fortalecimento da agroindústria. Além disso, impulsiona o avanço tecnológico no campo e promove a diversificação das bases econômicas locais.

O rebanho de galináceos apresentou comportamento oscilante entre 2019 e 2023. Houve crescimento de 21.710 cabeças em 2019 para 30.600 em 2021, marcando o ponto mais alto da série. Nos anos seguintes, a produção recuou, atingindo 26.100 em 2022 e 25.000 em 2023. Apesar do declínio recente, os níveis permanecem superiores aos de 2019. O indicador reflete aumento inicial seguido de leve retração, o que pode estar associado a ajustes de mercado ou limitações produtivas (Gráfico 3).





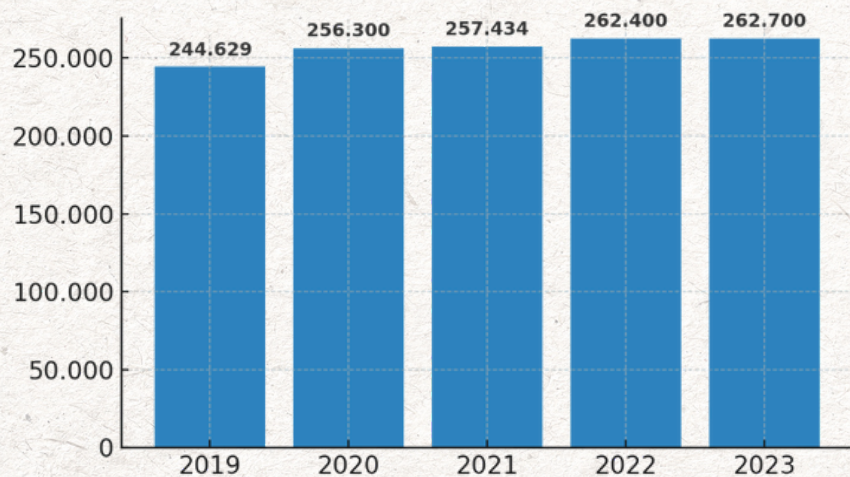
**Gráfico 3 - Evolução do Rebanho Galináceos (2019-2023) Curionópolis**



Fonte: IBGE.

O rebanho bovino de Curionópolis cresceu ao longo dos anos, passando de 244.629 cabeças em 2019 para 262.700 em 2023. O maior salto ocorreu entre 2019 e 2020, com acréscimo de aproximadamente 11.671 animais. Após esse período, o crescimento foi mais moderado, com variações positivas até estabilizar-se em 2023. A pecuária bovina apresenta tendência de expansão contínua, demonstrando importância econômica local. O crescimento gradual sugere condições favoráveis à atividade no município (Gráfico 4).

**Gráfico 4 - Evolução do Rebanho Bovino (2019-2023) Curionópolis**



Fonte: IBGE.





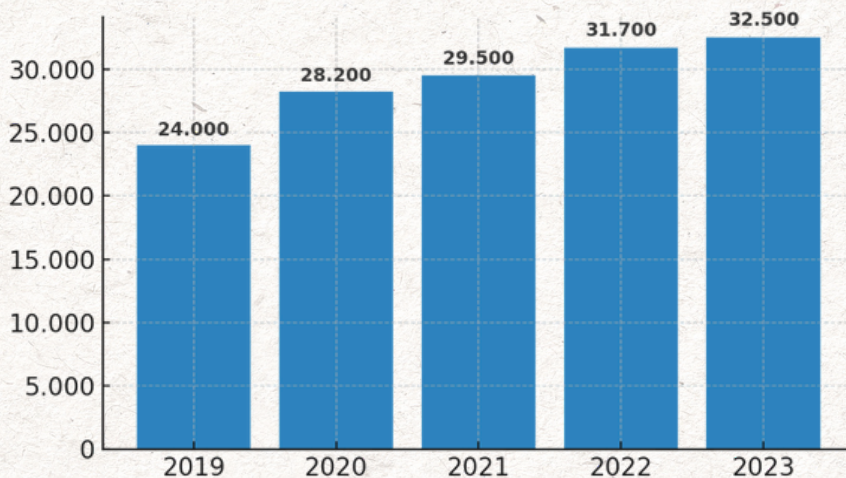
### 3.4 - Síntese da Economia – Aquicultura - Curionópolis

A agricultura desempenha um papel essencial no desenvolvimento econômico municipal, sendo base para o crescimento e a sustentabilidade. Vai além da atividade rural, integrando-se a outros setores e promovendo dinamismo econômico. Essa atividade gera empregos, movimenta cadeias produtivas e fortalece o comércio local. Também contribui para a segurança alimentar e inclusão social. Assim, representa uma oportunidade estratégica para o fortalecimento da economia local.

A produção de tambaqui em Curionópolis mostrou crescimento constante entre 2019 e 2023. Em 2019, o volume era de 24.000 indivíduos, subindo progressivamente até alcançar 32.500 em 2023. O ritmo de crescimento foi consistente, com aumentos sucessivos a cada ano. Esse comportamento sinaliza investimento contínuo na aquicultura da espécie. A tendência positiva destaca o tambaqui como uma atividade aquática em expansão no município (Gráfico 5).



**Gráfico 5** - Evolução da espécie: Tambaqui (2019-2023) Curionópolis

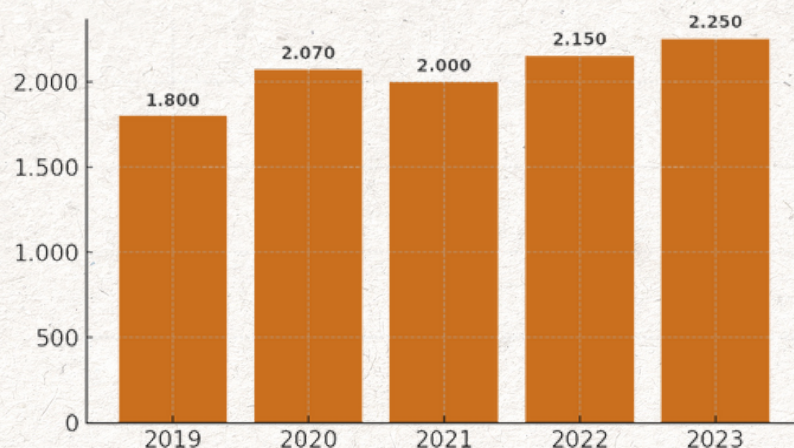


Fonte: IBGE.

Quanto à criação de tambacu e tambatinga, o município também apresentou crescimento. Em 2019, o número registrado foi de 1.800 indivíduos, aumentando para 2.250 em 2023. Houve pequenas oscilações em 2020 (2.070) e 2021 (2.000), mas os números voltaram a subir nos anos seguintes. O crescimento, ainda que modesto, demonstra consolidação gradual dessas espécies. A evolução indica diversificação e fortalecimento da aquicultura local (Gráfico 6).



**Gráfico 6** - Evolução da espécie: Tambacu, tambatinga (2019-2023) Curionópolis



Fonte: IBGE.

## 4 ESCOPO DA INFRAESTRUTURA CURIONÓPOLIS

A infraestrutura, composta por estruturas e serviços essenciais ao funcionamento da sociedade, desempenha papel central no desenvolvimento econômico e local. Mais do que um conjunto de obras físicas, ela representa a base que sustenta o crescimento, o progresso e a melhoria da qualidade de vida da população.

A análise a seguir apresenta indicadores vinculados à infraestrutura do município de Curionópolis, contemplando elementos como a frota de veículos e a estrutura de transporte aéreo. Esses dados dialogam diretamente com os Objetivos de Desenvolvimento Sustentável, em especial os ODS 9 e 12, voltados à modernização da infraestrutura, ao fortalecimento da atividade industrial e ao uso eficiente e susten-

tável dos recursos naturais.

Em 2023, o município de Curionópolis contabilizou uma frota total de 8.038 veículos, entre licenciados e não licenciados, refletindo a demanda local por mobilidade e transporte individual. Na Região de Integração Carajás, o total da frota chegou a 370.208 veículos, evidenciando maior concentração urbana e econômica regional. No estado do Pará, a frota somou 2.620.297 veículos, indicando expansão contínua do setor automotivo. A variação entre os níveis territoriais revela forte correlação entre frota e grau de urbanização e atividade econômica. O dado reforça a necessidade de políticas de mobilidade e infraestrutura viária ajustadas à escala territorial (Tabela 4).

**Tabela 4** - Total da Frota de Veículos (Licenciados + Não Licenciados) 2023 - Curionópolis

Indicador	Pará	RI Carajás	Curionópolis
Total da Frota de Veículos (Licenciados + Não Licenciados) - 2023	2.620.297	370.208	8.038

Fonte: DETRAN.

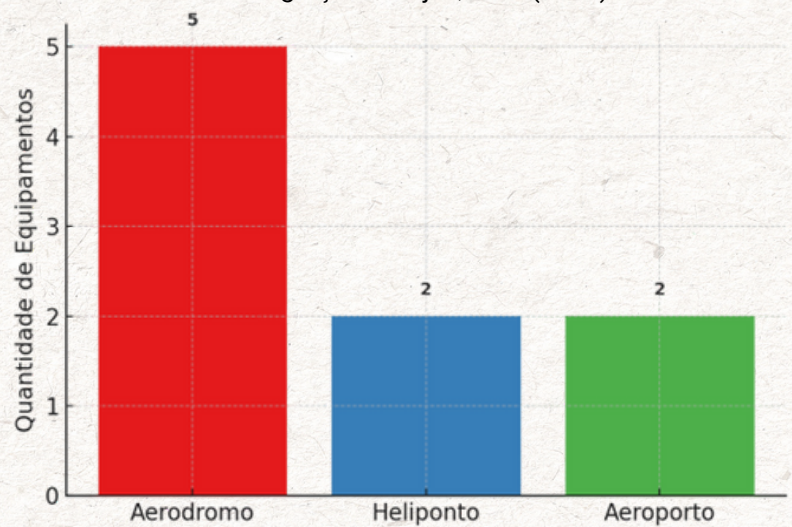




O transporte aéreo funciona como um sistema interligado, formado por diferentes componentes que atuam em conjunto para assegurar operações eficientes e seguras. Entre esses componentes, destacam-se os aeródromos, helipontos e aeroportos. Cada um possui características e funções próprias, mas todos se articulam de forma integrada. Esse arranjo permite atender às demandas de conectividade nos níveis local, regional e global.

A RI Carajás apresenta um equilíbrio entre os três tipos de equipamentos, sinalizando diversidade de operações aéreas (Gráfico 7).

**Gráfico 7** - Quantidade de Equipamentos - Região de Integração Carajás, Pará (2025)



Fonte: ANAC.

## 5

## EVOLUÇÃO DAS CONTAS PÚBLICAS (RECEITA, DESPESA E FUNDO DE PARTICIPAÇÃO DOS MUNICÍPIOS/FPM) - CURIONÓPOLIS

A boa gestão das contas públicas é fundamental para impulsionar o desenvolvimento econômico no âmbito municipal. Quando administradas com eficiência, permitem a realização de investimentos em infraestrutura, a promoção do crescimento local, a geração de emprego e renda, além da oferta de serviços públicos de qualidade. Também asseguram a sustentabilidade fiscal ao longo do tempo. Superar os desafios e fortalecer a gestão das finanças públicas é um passo decisivo para garantir um futuro próspero e sustentável ao município.

As informações sobre as fi-

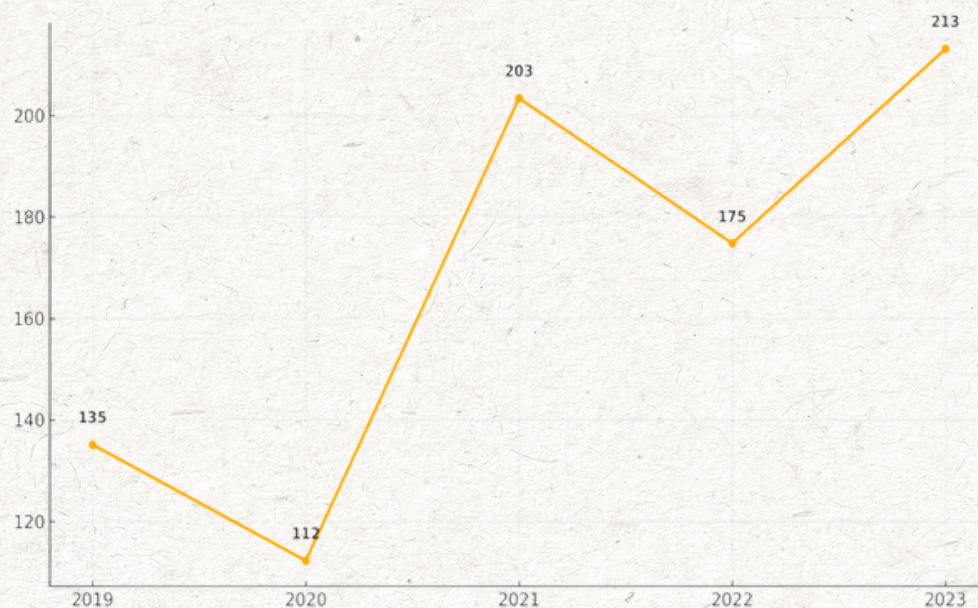
nanças públicas têm origem em fontes oficiais disponibilizadas pela Secretaria do Tesouro Nacional (STN), contemplando dados de despesas, receitas, impostos e transferências. Esses indicadores estão em consonância com os Objetivos de Desenvolvimento Sustentável, em especial o ODS 17, que trata dos meios de implementação da Agenda 2030. Entre as estratégias destacam-se o aumento da arrecadação, a contenção das despesas de custeio e a ampliação dos investimentos, com o objetivo de promover o bem-estar da população.

No município de Curionópolis,

a receita municipal apresentou oscilações entre 2019 e 2023. Em 2019, o valor arrecadado foi de R\$ 135 milhões, seguido de uma queda para R\$ 112 milhões em 2020. Em 2021, houve um salto expressivo, atingindo R\$ 203 milhões, valor que recuou para R\$ 175 milhões em 2022. Em 2023, a receita voltou a crescer e alcançou o maior valor da série, R\$ 213 milhões. Esse comportamento evidencia crescimento relevante ao longo do período, apesar de variações pontuais (Gráfico 8).



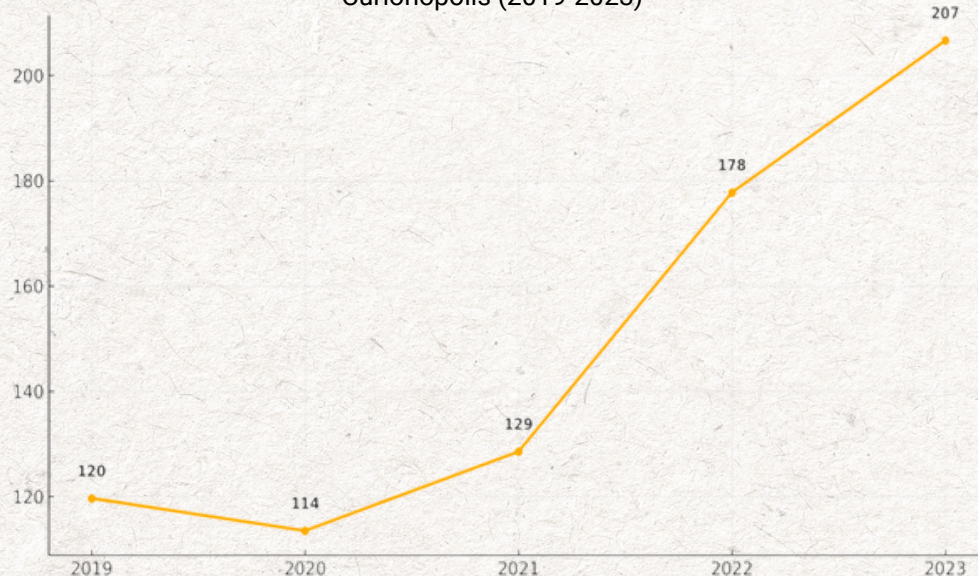
**Gráfico 8** - Evolução da Receita Municipal (em Milhões R\$) - Curionópolis (2019-2023)



Fonte: STN.

A despesa municipal seguiu comportamento diferente ao da receita, com R\$ 120 milhões em 2019 e recuo para R\$ 114 milhões em 2020. Em 2021, o município expandiu seus gastos para R\$ 129 milhões, valor que subiu para R\$ 178 milhões em 2022. No ano de 2023, as despesas subiram novamente, chegando a R\$ 207 milhões. Observa-se que a despesa não acompanhou a dinâmica da receita, mantendo certo equilíbrio fiscal, com ligeira folga orçamentária em todos os anos analisados (Gráfico 9).

**Gráfico 9** - Evolução da Despesa Municipal (em Milhões R\$) - Curionópolis (2019-2023)



Fonte: STN.





O Fundo de Participação dos Municípios (FPM) representa o mecanismo pelo qual a União transfere recursos financeiros aos municípios brasileiros. O repasse é calculado, entre outros critérios, com base na proporção da população estimada anualmente pelo IBGE. Essa fonte de receita visa garantir o financiamento de serviços públicos essenciais, promover a redução das desigualdades regionais, incentivar a economia local, assegurar maior autonomia administrativa, fortalecer a democracia e contribuir para a transformação social e o desenvolvimento sustentável.

Em relação ao FPM, Curionópolis apresentou crescimento no período de 2019 a 2022. O repasse foi de R\$ 19 milhões em 2019, caiu para R\$ 17 milhões em 2020 e aumentou para R\$ 21 milhões em 2021. Em 2022, o valor atingiu R\$ 25 milhões e se manteve nesse patamar em 2023, com leve variação para R\$ 24,8 milhões. Esse comportamento indica maior estabilidade e crescimento da principal fonte de transferência da União ao município, representando importante base de financiamento para as contas públicas locais (Gráfico 10).

**Gráfico 10** - Evolução do Fundo de Participação dos Municípios (em Milhões R\$) - Curionópolis (2019-2023)



Fonte: STN.



# 6 SETOR DE TURISMO - CURIONÓPOLIS

O setor de turismo exerce papel fundamental no crescimento econômico e na dinamização das economias locais, sendo um dos vetores mais promissores para a geração de emprego e renda nos municípios. A presença de empreendimentos atuantes no setor de turismo, como agências de viagens, meios de hospedagem, restaurantes, transportes e serviços culturais, fortalece a cadeia produtiva e estimula o empreendedorismo regional. Além disso, o turismo é responsável pela criação de inúmeros postos de trabalho, formais e informais, contribuindo para a inclusão social e a melhoria da qualidade de vida da população.

Nesse contexto, a realização da COP 30 no Pará representa uma oportunidade estratégica para os municípios paraenses ampliarem sua visibilidade internacional, atraírem investimentos no setor e consolidarem uma agenda sustentável de crescimento. O fortalecimento do turismo, aliado ao compromisso com práticas ambientalmente responsáveis, torna-se um caminho viável para o desenvolvimento equilibrado e de longo prazo.

Em 2023, Curionópolis contabilizou apenas 9 empreendimentos atuantes no setor de turismo, distribuídos em alojamentos (2), alimentação (5), aluguel de transportes (1) e cultura e lazer (1), não havendo registros na área de transporte. Na Região de Integração Carajás, o total de empreendimentos chegou a 769, com destaque para os segmentos de alimentação (458) e alojamentos (119), refletindo maior dinamismo e estrutura do setor. No estado do Pará, foram contabilizados 5.068 empreendimentos turísticos, liderados também pela alimentação (3.178), seguida de alojamentos (829) e aluguel de transportes (498). Observa-se forte concentração da atividade em regiões mais desenvolvidas, com participação modesta de Curionópolis no contexto regional (Tabela 5).

**Tabela 5** - Número de Empreendimentos Atuantes no Setor de Turismo - Curionópolis (2023)

Indicador	Pará	RI Carajás	Curionópolis
Transporte - 2023	416	79	0
Alojamentos - 2023	829	119	2
Alimentação - 2023	3.178	458	5
Aluguel de transportes - 2023	498	95	1
Cultura e lazer - 2023	147	18	1
Total de Empreendimentos no Setor de Turismo - 2023	5.068	769	9

Fonte: RAIS.





Quanto ao total de empregos gerados pelo setor de turismo em 2023, Curionópolis registrou apenas 9 vínculos formais, sinalizando baixa capacidade de geração de postos de trabalho nesse segmento. Na RI Carajás, o número de empregos foi significativamente superior, totalizando 5.836 ocupações, com maior peso nos serviços de alimentação e hospedagem. Já no estado do Pará, o total de empregos no setor atingiu 39.305, com ampla concentração nas capitais e polos turísticos consolidados. A comparação evidencia a não exploração do potencial turístico em Curionópolis, o que pode representar uma oportunidade para estratégias de desenvolvimento local e diversificação econômica (Tabela 6).

**Tabela 6** - Número de Empregos Gerados no Setor de Turismo - Curionópolis (2023)

Indicador	Pará	RI Carajás	Curionópolis
Transporte - 2023	6.520	1.349	0
Alojamentos - 2023	7.292	1.384	3
Alimentação - 2023	20.602	2.375	5
Aluguel de transportes - 2023	3.440	644	0
Cultura e lazer - 2023	1.451	84	1
Total de Emprego no Setor de Turismo - 2023	39.305	5.836	9

Fonte: RAIS.

# 7

## VOCAÇÕES ECONÔMICAS - CURIONÓPOLIS

O crescimento econômico de um município depende diretamente da identificação e do fortalecimento de suas vocações econômicas. Essas vocações correspondem aos setores e atividades com maior potencial de desenvolvimento, levando em conta os recursos naturais disponíveis, a infraestrutura existente, o capital humano e o histórico socioeconômico da região. Compreender essas potencialidades e direcionar políticas públicas para sua valorização é essencial para promover o desenvolvimento local. Esse processo contribui para gerar empregos, atrair investimentos e melhorar a qualidade de vida da população. Dessa forma, as vocações econômicas se tornam um pilar estratégico para um futuro mais próspero e sustentável.





A metodologia adotada neste estudo baseia-se no Índice de Herfindahl-Hirschman Ajustado (IHHA), uma abordagem de econometria espacial desenvolvida a partir da Nota Técnica "Econometria Espacial – Metodologia para Identificação de Vocações Econômicas" (FAPESPA, 2022). Essa técnica gera um indicador conclusivo capaz de mensurar a concentração de uma determinada variável em um espaço geográfico específico. No presente trabalho, o IHHA foi aplicado com o objetivo de identificar a concentração das atividades econômicas em cada município do estado do Pará. Trata-se de uma ferramenta analítica que permite compreender com maior precisão as vocações econômicas locais.

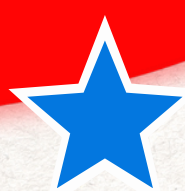
Com o propósito de apresentar um panorama amplo da economia do município e, com isso, auxiliar na definição de áreas prioritárias para investimentos públicos e privados, são:

### Vocações Econômicas – Extrativa Mineral

Atividade	Curionópolis
Beneficiamento de minérios de cobre, chumbo, zinco e outros minerais metálicos não-ferrosos não especificados anteriormente	2,16E-01
Extração de minério de manganês	2,66E-02
Atividades de apoio à extração de minério de ferro	2,21E-02
Extração de minério de ferro	4,38E-03
Extração de minérios de cobre, chumbo, zinco e outros minerais metálicos não-ferrosos não especificados anteriormente	8,85E-04
Extração de minério de metais preciosos	4,44E-05

As principais vocações econômicas do setor de extrativa mineral em Curionópolis são: Extração de areia, cascalho ou pedregulho e beneficiamento associado.





### Vocações Econômicas – Indústria de Transformação

Atividade	Curionópolis
Reforma de pneumáticos usados	3,17E-02
Fabricação de aditivos de uso industrial	2,49E-03
Manutenção e reparação de máquinas, aparelhos e equipamentos para instalações térmicas	1,82E-04
Fabricação de artefatos de tapeçaria	1,65E-04
Fabricação de artefatos de joalheria e ourivesaria	1,23E-04
Manutenção e reparação de máquinas e aparelhos de refrigeração e ventilação para uso industrial e comercial	1,03E-04
Fabricação de artefatos têxteis para uso doméstico	6,13E-05
Fabricação de artefatos de couro não especificados anteriormente	4,90E-05
Fabricação de outros produtos de metal não especificados anteriormente	4,90E-05
Fornecimento de alimentos preparados preponderantemente para empresas	3,61E-05

As principais vocações econômicas do setor de indústria de transformação em Curionópolis são: Reforma de pneumáticos usados; Fabricação de aditivos de uso industrial.

### Vocações Econômicas – Serviços Industriais de Utilidade Pública

Atividade	Curionópolis
Transmissão de energia elétrica	1,62E-05

As principais vocações econômicas do setor de serviços industriais de utilidade pública em Curionópolis são: Transmissão de energia elétrica.

### Vocações Econômicas – Comércio

Atividade	Curionópolis
Comércio varejista de discos, CDs, DVDs e fitas	2,63E-04
Comércio varejista de jornais e revistas	1,05E-04
Comércio atacadista de resíduos e sucatas metálicos	6,78E-05
Comércio varejista de medicamentos veterinários	6,22E-05
Comércio varejista de artigos esportivos	4,58E-05
Serviços de lavagem, lubrificação e polimento de veículos automotores	2,72E-05
Comércio varejista de móveis	1,75E-05
Reparação de bicicletas, triciclos e outros veículos não-motorizados	1,39E-05
Manutenção e reparação de motocicletas e motonetas	9,91E-06
Comércio a varejo de peças e acessórios novos para veículos automotores	7,90E-06

As principais vocações econômicas do setor de comércio em Curionópolis são: Comércio varejista de discos, CDs, DVDs e fitas; Comércio varejista de jornais e revistas.



### Vocações Econômicas – Serviços

Atividade	Curionópolis
Atividades de estudos geológicos	2,64E-03
Atividades de consultoria e auditoria contábil e tributária	1,27E-03
Seleção e agenciamento de mão-de-obra	2,00E-04
Aluguel de máquinas e equipamentos para construção sem operador, exceto andaimes	1,78E-04
Outras atividades de recreação e lazer não especificadas anteriormente	1,10E-04
Loteamento de imóveis próprios	9,83E-05
Atividades de franqueadas e permissionárias do Correio Nacional	7,99E-05
Exploração de jogos eletrônicos recreativos	5,24E-05
Toalheiros	4,90E-05
Salas de acesso à internet	4,57E-05

As principais vocações econômicas do setor de serviços em Curionópolis são: Atividades de estudos geológicos; Atividades de consultoria e auditoria contábil e tributária.

### Vocações Econômicas – Agropecuária

Atividade	Curionópolis
Serviço de pulverização e controle de pragas agrícolas	1,21E-03
Criação de peixes em água doce	1,03E-03
Criação de bovinos para corte	5,29E-04
Atividades de apoio à pecuária não especificadas anteriormente	2,44E-04
Criação de bovinos, exceto para corte e leite	1,77E-04
Serviço de poda de árvores para lavouras	7,68E-05
Criação de bovinos para leite	3,83E-05
Serviço de preparação de terreno, cultivo e colheita	1,76E-05
Cultivo de outros cereais não especificados anteriormente	5,72E-06
Horticultura, exceto morango	2,17E-06

As principais vocações econômicas do setor de agropecuária em Curionópolis são: Serviço de pulverização e controle de pragas agrícolas; Criação de peixes em água doce.





## Referências

ANAC – Agência Nacional de Aviação Civil. **Infraestrutura Aeroportuária**. Disponível em: < <https://www.gov.br/anac/pt-br> >. Acesso em: 17 junho 2025.

DETRAN – Departamento de Trânsito do Pará. Infraestrutura – **Frota de Veículos**. Disponível em: < <https://www.fapespa.pa.gov.br/anuario-estatistico-do-para> >. Acesso em: 12 maio 2025.

EQUATORIAL ENERGIA. **Consumo de Energia Elétrica por Atividade Econômica**. Disponível em: < <https://www.fapespa.pa.gov.br/anuario-estatistico-do-para> >. Acesso em: 14 junho 2025.

PARÁ – Secretaria de Administração e Planejamento (SEPLAD). **Lei de Orçamentária Anual**. Acesso em: <<http://seplad.pa.gov.br/lei-orcamentaria-anual-loa/>> 21 maio 2025.

IBGE – Instituto Brasileiro de Geografia e Estatística. **e-cidades – Sistema Agregador de Informações**. Rio de Janeiro: IBGE, 2022. Disponível em: < <https://cidades.ibge.gov.br/> >. Acesso em: 23 maio 2025.

IBGE - Instituto Brasileiro de Geografia e Estatística. **Sistema Nacional de Índices de Preços ao Consumidor – SNIPC**. Rio de Janeiro: IBGE, 2022. Disponível em: < <https://sidra.ibge.gov.br/pesquisa/snipc> >. Acesso em: 30 abr. 2025.

MC – Ministério da Cidadania. Cadastro Único para Programas Sociais (CadÚnico). Brasília, 2025: Disponível em: < [https://cecad.cidadania.gov.br/tab\\_cad.php](https://cecad.cidadania.gov.br/tab_cad.php) >. Acesso em: 07 julho 2025.

MDIC – Ministério da Indústria, Comércio Exterior e Serviços. **Estatísticas do Comércio Exterior Brasil** < <http://comexstat.ComexStat.gov.br/pt/home> >. Acesso em: 10 julho 2025.

MT – Ministério do Trabalho e Emprego. **Relatório Anual de Informações Sociais**. Brasília: RAIS, 2023. Disponível em: < <https://bi.mte.gov.br/bgcaged/inicial.php> >. Acesso em: 11 julho 2025.

CHAVES, M. S. **Nota Técnica: Econometria Espacial – Metodologia para Identificação de Vocações Econômicas**. In: Diretoria de Estudos e Pesquisas Socioeconômicas e Análise Conjuntural. FAPESPA, Curionópolis-PA 2022. Disponível em: < <https://tinyurl.com/5n8wjuaz> >. Acesso em: 07 julho 2025.

Secretaria da Receita Federal. < <http://www8.receita.fazenda.gov.br/> >. Acesso em: 30 maio 2025.

STN – Secretaria do Tesouro Nacional. **Sistema de Informações Contábeis do Setor Público Brasileiro (SINCOFI)**. Disponível em: < <https://siconfi.tesouro.gov.br/siconfi/index.jsf> >. Acesso em: 13 julho 2025.

IBGE - Instituto Brasileiro de Geografia e Estatística. **Pesquisa Agrícola Municipal**. Rio de Janeiro: PAM, 2022. Disponível em: <<https://sidra.ibge.gov.br/pesquisa/pam>>. Acesso em: 24 junho 2025.

IBGE - Instituto Brasileiro de Geografia e Estatística. **Pesquisa Pecuária Municipal**. Rio de Janeiro: PPM, 2022. Disponível em: <<https://sidra.ibge.gov.br/pesquisa/ppm>>. Acesso em: 17 junho 2025.





## FAPESPA

Fundação Amazônia de Amparo a Estudos e Pesquisas

Avenida Presidente Vargas, nº670, Belém - PA

[www.fapespa.pa.gov.br](http://www.fapespa.pa.gov.br)

