



PEV

Perfis Econômicos Vocacionais

dos Municípios Paraenses

2025





PEV 2025

Relatório Municipal

Eldorado do Carajás





GOVERNO DO ESTADO DO PARÁ

Helder Zahluth Barbalho
Governador do Estado do Pará

FUNDAÇÃO AMAZÔNIA DE AMPARO A ESTUDOS E PESQUISAS - FAPESPA

Marcel do Nascimento Botelho
Diretor-Presidente

Deyvison Andrey Medrado Gonçalves
Diretor Científico

Márcio Ivan Lopes Ponte de Souza
Diretor de Estudos e Pesquisas
Socioeconômicas e Análise Conjuntural

Atylana do Socorro Leão Dias dos Santos
Diretora de Estatística, Tecnologia e Gestão
da Informação

Luziane Cravo Silva
Diretora de Pesquisas e Estudos Ambientais

Juliano Gotardo Pancieri
Diretor Administrativo

Nicolau Sávio de Oliveira Ferrari
Diretor de Operações Técnicas

Oswaldo Trindade Carvalho
Diretor de Planejamento, Orçamento e Finanças

EXPEDIENTE

Marcel do Nascimento Botelho
Diretor-Presidente

Márcio Ivan Lopes Ponte de Souza
Diretor de Estudos e Pesquisas
Socioeconômicas e Análise Conjuntural

Marcelo Santos Chaves
Coordenador de Estudos Econômicos
e Análise Conjuntural

Márcio Ivan Lopes Ponte de Souza – FAPESPA
Coordenador Geral da Pesquisa

Marcelo Santos Chaves – FAPESPA
Coordenação Técnica

**Coordenadoria de Estudos Econômicos
e Análise Conjuntural - CEEAC/FAPESPA**
Revisão Técnica

**Centro Educacional de Tecnologia Social
da Amazônia – AMAZON CETEC**
Organização

Introdução.....	7
1 – Espacialização do Território – Eldorado do Carajás.....	8
2 – Caracterização Geral do Município – Eldorado do Carajás.....	9
3 – Síntese da Economia– Eldorado do Carajás.....	10
3.1 - Síntese da Economia – PIB e PIB Per Capita - Eldorado do Carajás.....	10
3.2 - Síntese da Economia – Agricultura - Eldorado do Carajás.....	12
3.3 - Síntese da Economia – Pecuária - Eldorado do Carajás.....	13
3.4 - Síntese da Economia – Aquicultura - Eldorado do Carajás.....	15
4 – Escopo da Infraestrutura - Eldorado do Carajás.....	16
5 – Evolução das Contas Públicas (Receita, Despesa e Fundo de Participação dos Municípios/FPM) – Eldorado do Carajás.....	17
6 – Setor de Turismo – Eldorado do Carajás.....	20
7 – Vocações Econômicas – Eldorado do Carajás.....	21
Vocações Econômicas – Extrativa Mineral.....	22
Vocações Econômicas – Indústria de Transformação.....	22
Vocações Econômicas – Serviços Industriais de Utilidade Pública.....	23
Vocações Econômicas – Construção Civil	23
Vocações Econômicas – Comércio.....	23
Vocações Econômicas – Serviços.....	24
Vocações Econômicas – Agropecuária.....	24
Referências.....	25





Lista de Tabelas

Tabela 1 - Área Total (km²), Área de Floresta (km²), População Total (2022) e Percentual da População em idade de Trabalho 15 anos a 69 anos (2022) – Eldorado do Carajás.....	9
Tabela 2 - PIB, Empreendimentos, Consumo de Energia, Exportação e Orçamento Estadual – Eldorado do Carajás.....	11
Tabela 3 - PIB per capita (2022), Número de Empregos Formais (2023), Remuneração Média do Trabalhador (2023) e Percentual de Pessoas em Extrema Pobreza (2023) – Eldorado do Carajás.....	12
Tabela 4 - Total da Frota de Veículos (Licenciados + Não Licenciados) 2023 – Eldorado do Carajás.	16
Tabela 5 - Número de Empreendimentos Atuantes no Setor de Turismo – Eldorado do Carajás (2023).....	20
Tabela 6 - Número de Empregos Gerados no Setor de Turismo – Eldorado do Carajás (2023).....	21



Lista de Gráficos

Gráfico 1 - Evolução da Produção de Mandioca por toneladas (2019-2023) Eldorado do Carajás.....	12
Gráfico 2 - Evolução da Produção de Milho por toneladas (2019-2023) Eldorado do Carajás.....	13
Gráfico 3 - Evolução do Rebanho Bovino (2019-2023) Eldorado do Carajás.....	14
Gráfico 4 - Evolução do Rebanho Galináceos (2019-2023) Eldorado do Carajás.....	14
Gráfico 5 - Evolução da Espécie: Tambaqui (2019-2023).....	15
Gráfico 6 - Evolução da Espécie: Tambacu, tambatinga (2019-2023).....	16
Gráfico 7 - Quantidade de Equipamentos - Região de Integração Carajás, Pará (2025).....	17
Gráfico 8 - Evolução da Receita Municipal (em Milhões R\$) - Eldorado do Carajás (2019-2023).....	18
Gráfico 9 - Evolução da Despesa Municipal (em Milhões R\$) - Eldorado do Carajás (2019-2023).....	18
Gráfico 10 - Evolução do Fundo de Participação dos Municípios (em Milhões R\$) - Eldorado do Carajás (2019-2023).....	19

Apresentação PEV 2025

Com grande satisfação, apresentamos à sociedade paraense a 4ª edição do projeto Perfis Econômicos Vocacionais dos Municípios Paraenses (PEV), elaborado pela Fundação Amazônia de Amparo a Estudos e Pesquisas (FAPESPA). Esta edição reafirma o compromisso com o desenvolvimento socioeconômico do Pará e aprofunda a leitura das potencialidades dos 144 municípios, servindo como referência para políticas públicas e para a atração de investimentos.

O PEV oferece uma visão integrada das vocações municipais, combinando informações geográficas, demográficas, produtivas e de infraestrutura. A análise contempla emprego e renda, educação, saúde, logística, meio ambiente e empreendedorismo, permitindo identificar oportunidades e gargalos. Ao valorizar as especificidades de cada território, contribui para reduzir assimetrias e orientar estratégias de desenvolvimento de longo prazo.

Para o setor público, os resultados constituem insumos estratégicos de planejamento. Secretarias, prefeituras e consórcios intermunicipais encontram subsídios para priori-

zar investimentos, aprimorar compras governamentais, estruturar projetos de infraestrutura econômica e social e fortalecer arranjos produtivos locais. A leitura territorial estimula cooperação entre municípios vizinhos e aumenta a efetividade das políticas públicas.

No setor privado, a 4ª edição amplia o valor do PEV como guia para decisões de investimento. Ao revelar cadeias promissoras na agropecuária, mineração, pesca e aquicultura, florestas e bioeconomia, indústria, turismo, comércio e serviços, o estudo reduz incertezas, favorece parcerias público-privadas e fomenta inovação, emprego e renda, estimulando um ambiente de negócios mais dinâmico.

Metodologicamente, a edição avança na padronização e atualização de séries históricas, no tratamento dos dados e na comparação entre municípios e Regiões de Integração. Painéis analíticos e recortes temáticos facilitam leituras transversais – competitividade setorial, diversificação produtiva, mercado de trabalho e sustentabilidade – fortalecendo diagnósticos, o monitoramento de tendências e a avaliação de políticas.

A sustentabilidade é eixo estruturante. Em diálogo com a agenda de baixo carbono e o uso responsável do território, o PEV destaca modelos produtivos que conciliam competitividade, conservação ambiental e inclusão social. Esse enfoque amplia o potencial da bioeconomia, incentiva a agregação de valor às cadeias existentes e contribui para mitigar desigualdades regionais.

A construção desta edição resultou do esforço conjunto de equipes técnicas, gestores, pesquisadores, setor produtivo e sociedade civil. Convidamos gestoras e gestores, empresárias e empresários, pesquisadoras e pesquisadores, estudantes e cidadãos a explorar seus conteúdos. A FAPESPA reafirma o compromisso com conhecimento público de qualidade e inovação aplicada. O PEV segue como instrumento vivo para um Pará mais próspero, justo e sustentável.

Marcel do Nascimento Botelho
Diretor-Presidente – FAPESPA





Introdução PEV 2025

Apresentamos à sociedade paraense a 4ª edição do Projeto Perfis Econômicos Vocacionais dos Municípios Paraenses (PEV), iniciativa da Fundação Amazônia de Amparo a Estudos e Pesquisas (FAPESPA) que reafirma o compromisso com o desenvolvimento socioeconômico do Pará. Esta edição aprofunda a análise das potencialidades dos 144 municípios, oferecendo um mapeamento preciso das atividades produtivas com maior capacidade de especialização em cada território. Mais que um estudo descritivo, o PEV é uma ferramenta estratégica para orientar políticas públicas e decisões de investimento privado, reduzindo incertezas e fortalecendo um ambiente de negócios dinâmico e sustentável.

Metodologicamente, o PEV 4ª edição sustenta-se em critérios técnicos rigorosos e em indicadores destacados na literatura econômica, com destaque para o Índice de Herfindahl-Hirschman ajustado (IHHa). Esse indicador permite identificar, de forma transparente e comparável, as atividades mais representativas de cada município, considerando o grau de concentração produtiva e a estrutura do emprego formal, incluindo micro-

empreendedores individuais (MEIs). Ao captar a dinâmica real do mercado de trabalho e da base produtiva, o PEV oferece diagnósticos qualificados que apoiam escolhas eficientes.

A robustez analítica decorre, também, do uso de bases de dados confiáveis, como o Relatório Anual de Informações Sociais (RAIS) e registros da Receita Federal. O tratamento criterioso das informações exclui atividades não produtivas — como a administração pública — para evitar distorções e garantir uma leitura fidedigna do perfil econômico municipal. Com isso, a identificação de vocações é ancorada em evidências, permitindo reconhecer vantagens comparativas, gargalos e janelas de oportunidade em cada localidade.

O propósito é claro: subsidiar a formulação de políticas públicas mais eficazes e estimular investimentos bem fundamentados. Para o setor público, o PEV orienta o planejamento territorial, a priorização de investimentos, a estruturação de projetos e a cooperação intermunicipal. Para o setor privado, o estudo sinaliza cadeias promissoras — na agropecuária, indústria, serviços, bioeconomia, mineração,

turismo, pesca e aquicultura — oferecendo um guia confiável para prospecção, diversificação e inovação.

A 4ª edição enfatiza, ainda, a centralidade da sustentabilidade. Ao alinhar competitividade econômica, conservação ambiental e inclusão social, o PEV contribui para cadeias de valor mais resilientes e para a redução das desigualdades regionais. Dessa forma, o conhecimento produzido transforma-se em ação: qualifica projetos, viabiliza parcerias, amplia o acesso a financiamento e potencializa resultados.

A FAPESPA reafirma seu compromisso com ciência, inovação e desenvolvimento regional. Convidamos gestoras e gestores, empresárias e empresários, pesquisadoras e pesquisadores, estudantes e a sociedade civil a utilizarem os resultados desta edição como guia estratégico para um Pará mais próspero, inclusivo e sustentável.



Márcio Ivan Lopes Ponte de Souza

Diretor de Estudos e Pesquisas Socioeconômicas e Análise Conjuntural

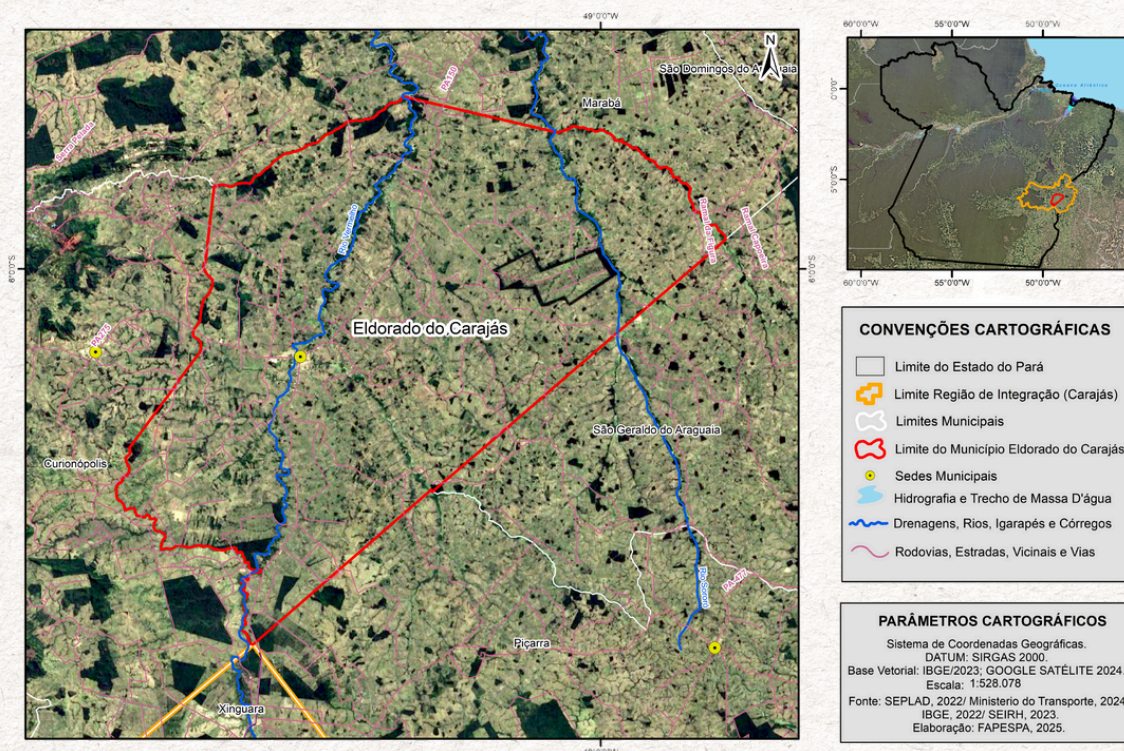
1 ESPACIALIZAÇÃO DO TERRITÓRIO ELDORADO DO CARAJÁS

A análise da potencialidade econômica de um município ganha maior consistência e precisão quando incorpora a dimensão espacial do território. Essa perspectiva reconhece que os recursos e as características municipais não são homogêneos, mas apresentam variações conforme a localização. Entender essas diferenças espaciais é essencial para orientar adequadamente os investimentos públicos e privados, elaborar políticas públicas mais eficazes, mensurar os impactos de empreendimentos e identificar vocações produtivas. Dessa forma, contribui-se para um desenvolvimento local mais equilibrado e sustentável.

O município de Eldorado do Carajás está loca-

lizado na Região de Integração Carajás, no sudeste do Pará. Faz limite com os municípios de Curionópolis, Marabá, São Domingos do Araguaia, São Geraldo do Araguaia, Piçarra e Xinguara. A acessibilidade é favorecida pela presença de rodovias que o conectam a centros regionais importantes, como Marabá e Xinguara. O município está inserido em uma área de relevo suavemente ondulado, com rios e igarapés que cortam seu território. A sede municipal está posicionada próxima à PA-275, o que facilita o escoamento da produção e o deslocamento populacional. A localização estratégica dentro da RI Carajás contribui para sua integração regional (Imagem 1).

Imagem 1 - Mapa de Localização do Município de Eldorado do Carajás - PA



2

CARACTERIZAÇÃO GERAL DO MUNICÍPIO ELDORADO DO CARAJÁS

A elaboração de um perfil econômico vocacional municipal exige a análise de características territoriais e demográficas que influenciam o desenvolvimento local. A área total e a cobertura florestal indicam a oferta de recursos naturais e eventuais restrições ambientais. Já a população total e o percentual de pessoas em idade de trabalho revelam o potencial da força laboral. Esses elementos permitem estimar a capacidade de crescimento econômico e orientar ações de capacitação. A análise integrada desses fatores ajuda a identificar vocações produtivas. Também contribui para políticas públicas mais eficazes. Com isso, promove-se um desenvolvimento ajustado às realidades de cada município.

Tabela 1 - Área Total (km²), Área de Floresta (km²), População Total (2022) e Percentual da População em idade de Trabalho 15 anos a 69 anos (2022) – Eldorado do Carajás

Indicador	Pará	RI Carajás	Eldorado do Carajás
Área Total (Km²)	1.247.955	44.729	2.957
Área de Floresta (Km²) - 2023	811.607	15.398	197
População Total - 2022	8.664.306	831.512	29.425
Percentual da população em idade de trabalho (15 anos a 69 anos) - 2022	71	71	68

Fonte: IBGE e PRODES/INPE

No município de Eldorado do Carajás, a área total é de 2.957 km², dos quais 197 km² são cobertos por florestas, segundo dados de 2023. A população total em 2023 era de 29.425 habitantes. O percentual de pessoas em idade de trabalho, entre 15 e 69 anos, foi de 68%, abaixo da média regional e estadual. Na Região de Integração Carajás, a área total corresponde a 44.729 km², com 15.398 km² de floresta, demonstrando cobertura florestal significativamente maior em termos proporcionais. A população regional era de 831.512 habitantes em 2023, com 71% em idade ativa (Tabela 1).



No estado do Pará, a área total é de 1.247.955 km² e a cobertura florestal em 2023 alcançava 811.607 km², representando grande parte do território estadual. A população paraense somava 8.664.306 habitantes no ano de referência, com 71% desse total em idade de trabalho, alinhado ao índice da RI Carajás. Observa-se que, tanto na região quanto no estado, o percentual da população economicamente ativa supera o do município, sugerindo maior potencial de força de trabalho disponível. A extensão territorial de Eldorado do Carajás é reduzida frente aos demais recortes, bem como sua participação populacional e florestal no contexto estadual. Esses dados ajudam a dimensionar o município dentro das dinâmicas socioespaciais mais amplas (Tabela 1).

3 SÍNTESE DA ECONOMIA ELDORADO DO CARAJÁS

As informações e análises desta seção oferecem uma caracterização dos principais indicadores ligados à dinâmica econômica de Eldorado do Carajás. Foram abordadas variáveis como Produto Interno Bruto, Valor Adicionado por setor, Energia, Exportações, Emprego, Investimentos, Linha da Pobreza e Orçamento Estadual. Esses indicadores estão associados aos Objetivos de Desenvolvimento Sustentável, com destaque para os ODS 1 e 2, voltados à erradicação da pobreza e da fome, além da promoção de uma agricultura sustentável. Também se relacionam aos ODS 8 e 12, que tratam da geração de empregos dignos, do crescimento econômico sustentável e de padrões responsáveis de produção e consumo.

3.1 - Síntese da Economia – PIB e PIB Per Capita - Eldorado do Carajás

No município de Eldorado do Carajás, o PIB em 2022 foi de R\$ 610 milhões, com 229 empreendimentos formais em 2023. O consumo de energia elétrica da indústria foi de apenas 2 milhões de kWh, e o valor exportado em 2024 foi nulo. O gasto estadual previsto na LOA para 2025 é de R\$ 47 milhões. Já na Região de Integração Carajás, observa-se um PIB de R\$ 114,4 bilhões e 11.883 empreendimentos formais, indicando atividade econômica expressiva. O consumo industrial foi de 466 milhões de kWh, enquanto as exportações somaram US\$ 16,1 bilhões. O gasto estadual previsto é de R\$ 1,6 bilhões (Tabela 2).



No estado do Pará, o PIB totalizou R\$ 275,7 bilhões em 2022, com 87.050 empreendimentos formais em 2023. O consumo de energia elétrica da indústria foi de 1,6 bilhões de kWh, e o valor exportado alcançou US\$ 23,5 bilhões em 2024. O orçamento estadual previsto na LOA para 2025 é de R\$ 38 bilhões. A análise revela que Eldorado do Carajás representa uma fração reduzida das dinâmicas produtivas da RI Carajás e do estado. O município se destaca mais pelo volume relativo de recursos estaduais previstos do que por sua inserção nas cadeias industriais ou exportadoras (Tabela 2).

Tabela 2 - PIB, Empreendimentos, Consumo de Energia, Exportação e Orçamento Estadual – Eldorado do Carajás

Indicador	Pará	RI Carajás	Eldorado do Carajás
PIB (R\$ Milhões) - 2022	275.739	114.445	610
Número de Empreendimentos Formais - 2023	87.050	11.883	229
Atividade Industrial - Consumo de Energia Elétrica da Indus. (Milhões de kwh) - 2023	1.649	466	2
Valor Exportado (Milhões US\$) - 2024	23.473	16.124	0
Gasto Estadual Previsto na LOA (R\$ Milhões) - 2025	37.991	1.619	47

Fonte: IBGE, RAIS, MDIC, EQUATORIAL e SEPLAD/PA.

Em Eldorado do Carajás, o PIB per capita em 2022 foi de R\$ 21.624, valor inferior ao da média estadual e regional. O município apresentou 95 empregos formais por mil habitantes em 2023, número também abaixo do registrado na RI Carajás (230) e no Pará (159). A remuneração média do trabalhador formal foi de R\$ 2.232, menor que os R\$ 2.623 pagos na RI Carajás e os R\$ 2.427 do estado. O percentual de pessoas em pobreza no município atingiu 39%, situando-se entre a média regional (29%) e estadual (44%) (Tabela 3).

A Região de Integração Carajás registrou o

maior PIB per capita do recorte, com R\$ 149.973, refletindo forte dinamismo econômico. Além disso, apresentou o maior número de empregos formais por mil habitantes (230) e a maior média salarial (R\$ 2.623), revelando um ambiente produtivo mais estruturado. Já o estado do Pará teve um PIB per capita de R\$ 33.954 e um índice intermediário de empregos formais (159 por mil habitantes). A remuneração média foi de R\$ 2.427, enquanto o percentual de pessoas em pobreza atingiu 44%, o maior entre os três níveis analisados. Esses dados evidenciam desigualdades expressivas entre os territórios (Tabela 3).

Tabela 3 - PIB per capita (2022), Número de Empregos Formais (2023), Remuneração Média do Trabalhador (2023) e Percentual de Pessoas em Extrema Pobreza (2023) - Eldorado do Carajás

Indicador	Pará	RI Carajás	Eldorado do Carajás
PIB Per capita (R\$/Hab.) - 2022	33.954	149.973	21.624
Número de Empregos Formais por mil/hab. - 2023	159	230	95
Remuneração Média (R\$) do Trabalhador Formal - 2023	2.427	2.623	2.232
Percentual de pessoas em pobreza - 2023	44	29	39

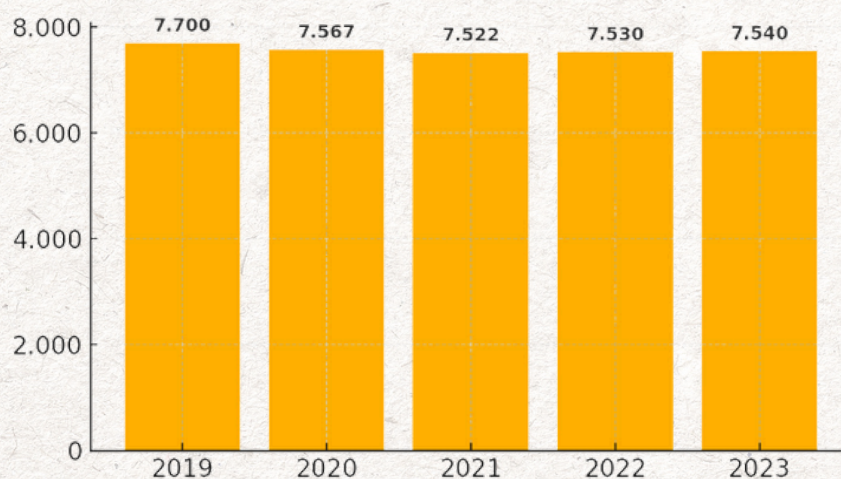
Fonte: IBGE, RAIS e CADUNICO.

3.2 - Síntese da Economia – Agricultura - Eldorado do Carajás

A agricultura exerce papel essencial no desenvolvimento econômico municipal. Ela vai além da produção rural, articulando-se com outros setores da economia. Sua atuação promove a geração de renda e empregos, fortalecendo a base produtiva local. Também impulsiona o comércio e os serviços. Assim, contribui para o crescimento sustentável da comunidade.

Em Eldorado do Carajás, a produção de mandioca manteve-se relativamente estável entre 2019 e 2023, oscilando levemente de 7.700 toneladas em 2019 para 7.540 toneladas em 2023. Após uma leve queda em 2020, a produção apresentou pequena recuperação nos anos seguintes, com crescimento de apenas 18 toneladas entre 2022 e 2023. O cenário evidencia estabilidade produtiva da cultura no município, sem grandes flutuações ou tendência clara de expansão (Gráfico 1).

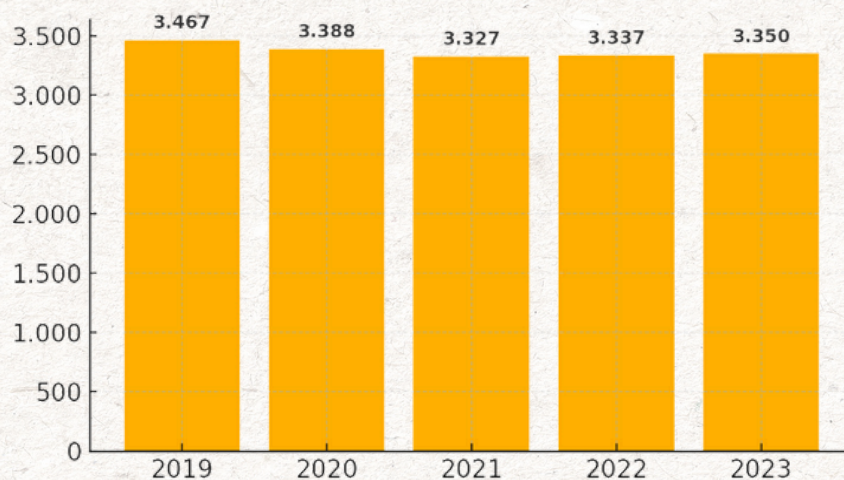
Gráfico 1 - Evolução da Produção de Mandioca por toneladas (2019-2023) Eldorado do Carajás



Fonte: IBGE.



Gráfico 2 - Evolução da Produção de Milho por toneladas
(2019-2023) Eldorado do Carajás



Fonte: IBGE.

A produção de milho em grão também mostrou comportamento estável. Em 2019 foram produzidas 3.467 toneladas, caindo para 3.327 toneladas em 2021. A partir desse ponto, houve uma leve recuperação, atingindo 3.350 toneladas em 2023. A diferença entre o maior e o menor valor ao longo do período foi de 140 toneladas. Esse comportamento sugere uma produção consolidada, porém sem expansão significativa (Gráfico 2).

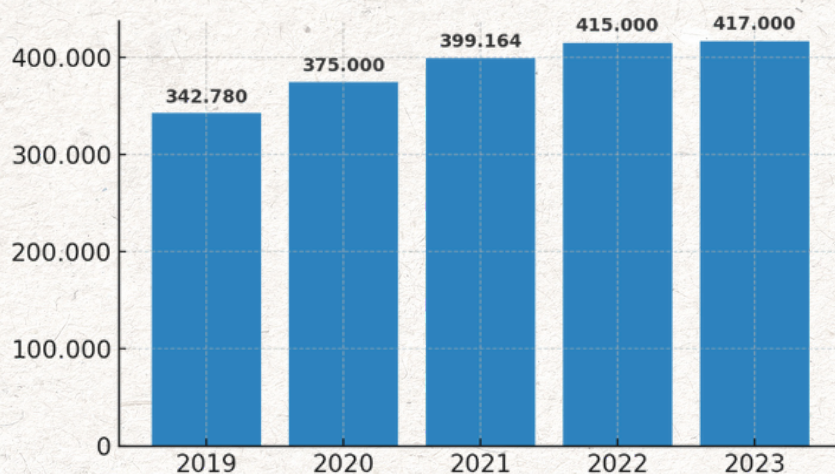
3.3 - Síntese da Economia – Pecuária - Eldorado do Carajás

A pecuária é uma atividade tradicional voltada à criação de animais para a produção de carne, leite e outros derivados. Ela exerce papel fundamental no desenvolvimento econômico de muitos municípios brasileiros, contribuindo para o fortalecimento da agroindústria. Além disso, impulsiona o avanço tecnológico no campo e promove a diversificação das bases econômicas locais.

O rebanho bovino apresentou crescimento contínuo entre 2019 e 2023. Em 2019 havia 342.780 cabeças, número que aumentou para 417.000 em 2023. Esse crescimento representa um acréscimo de 74.220 animais no período, o que indica fortalecimento da atividade pecuária. Os dados sugerem investimentos consistentes e ampliação da capacidade de criação de bovinos no município (Gráfico 3).



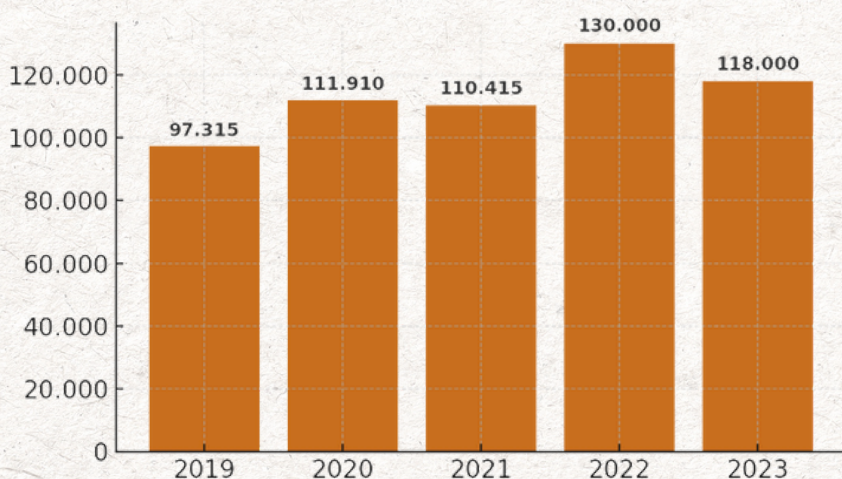
Gráfico 3 - Evolução do Rebanho Bovino (2019-2023) Eldorado do Carajás



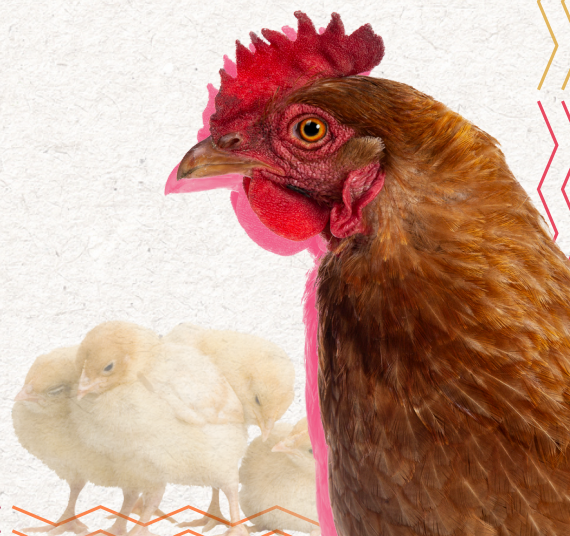
Fonte: IBGE.

A população de galináceos teve comportamento mais irregular. Em 2019 eram 97.315 animais, número que subiu para 130.000 em 2022, seu pico no período. No entanto, houve retração em 2023, com 118.000 cabeças, o que representa queda de 12.000 em relação ao ano anterior. Apesar do crescimento acumulado desde 2019, o setor demonstra certa volatilidade recente (Gráfico 4).

Gráfico 4 - Evolução do Rebanho Galináceos (2019-2023) Eldorado do Carajás



Fonte: IBGE.



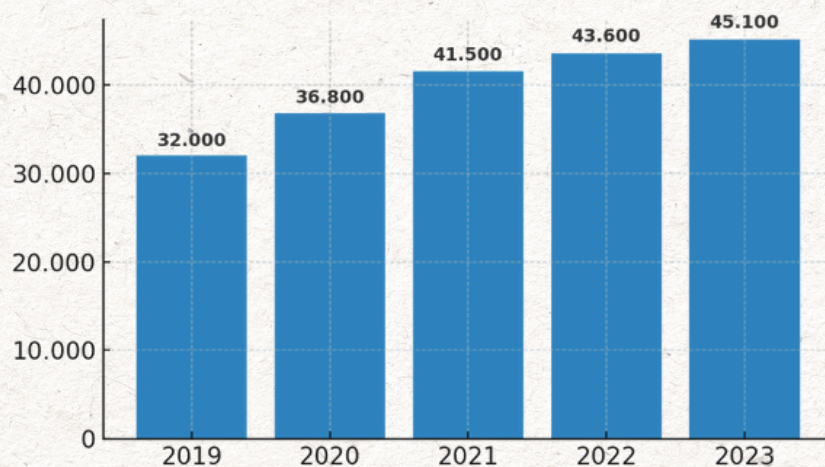
3.4 - Síntese da Economia – Aquicultura - Eldorado do Carajás

A agricultura desempenha um papel essencial no desenvolvimento econômico municipal, sendo base para o crescimento e a sustentabilidade. Vai além da atividade rural, integrando-se a outros setores e promovendo dinamismo econômico. Essa atividade gera empregos, movimenta cadeias produtivas e fortalece o comércio local. Também contribui para a segurança alimentar e inclusão social. Assim, representa uma oportunidade estratégica para o fortalecimento da economia local.

A produção aquícola da espécie tambaqui cresceu de forma contínua no período analisado. Em 2019 foram registradas 32.000 unidades, número que subiu para 45.100 em 2023. Esse aumento de 13.100 unidades evidencia um crescimento expressivo e sustentado da atividade, possivelmente refletindo maior demanda de mercado, investimentos e aprimoramento das técnicas de cultivo (Gráfico 5).



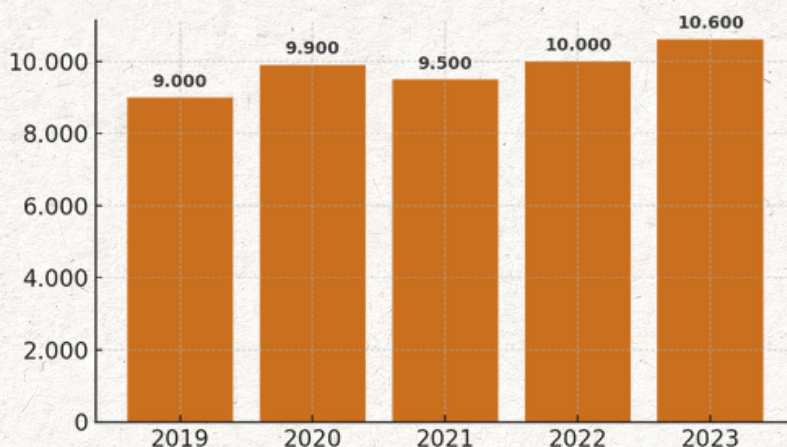
Gráfico 5 - Evolução da espécie: Tambaqui (2019-2023) Eldorado do Carajás



Fonte: IBGE.

A produção de tambacu e tambatinga também registrou elevação ao longo dos anos. Em 2019 eram 9.000 unidades, passando para 10.600 em 2023. Apesar de pequena oscilação negativa em 2021, a tendência geral foi de crescimento. O acréscimo de 1.600 unidades no período sugere consolidação gradual da atividade, com ganhos em produtividade e ampliação da capacidade de produção (Gráfico 6).

Gráfico 6 - Evolução da espécie: Tambacu, tambatinga (2019-2023) Eldorado do Carajás



Fonte: IBGE.

4 ESCOPO DA INFRAESTRUTURA ELDORADO DO CARAJÁS

A infraestrutura, composta por estruturas e serviços essenciais ao funcionamento da sociedade, desempenha papel central no desenvolvimento econômico e local. Mais do que um conjunto de obras físicas, ela representa a base que sustenta o crescimento, o progresso e a melhoria da qualidade de vida da população.

A análise a seguir apresenta indicadores vinculados à infraestrutura do município de Eldorado do Carajás, contemplando elementos como a frota de veículos e a estrutura de transporte aéreo. Esses dados dialogam diretamente com os Objetivos de Desenvolvimento Sustentável, em especial os ODS 9 e 12, voltados à modernização da infraestrutura, ao fortalecimento da atividade industrial e ao uso eficiente e sustentável dos recursos naturais.

ente e sustentável dos recursos naturais.

Em 2023, o município de Eldorado do Carajás possuía uma frota total de 11.770 veículos, incluindo licenciados e não licenciados. Esse volume representa uma pequena fração da frota da Região de Integração Carajás, que totalizou 370.208 veículos no mesmo ano. A participação de Eldorado do Carajás na frota regional é de aproximadamente 3,2%, indicando presença moderada no contexto local. No estado do Pará, a frota somou 2.620.297 veículos, refletindo a predominância dos grandes centros urbanos no volume total. A análise mostra a concentração veicular em escala estadual, com forte disparidade entre os níveis territoriais (Tabela 4).

Tabela 4 - Total da Frota de Veículos (Licenciados + Não Licenciados) 2023 - Eldorado do Carajás

Indicador	Pará	RI Carajás	Eldorado do Carajás
Total da Frota de Veículos (Licenciados + Não Licenciados) - 2023	2.620.297	370.208	11.770

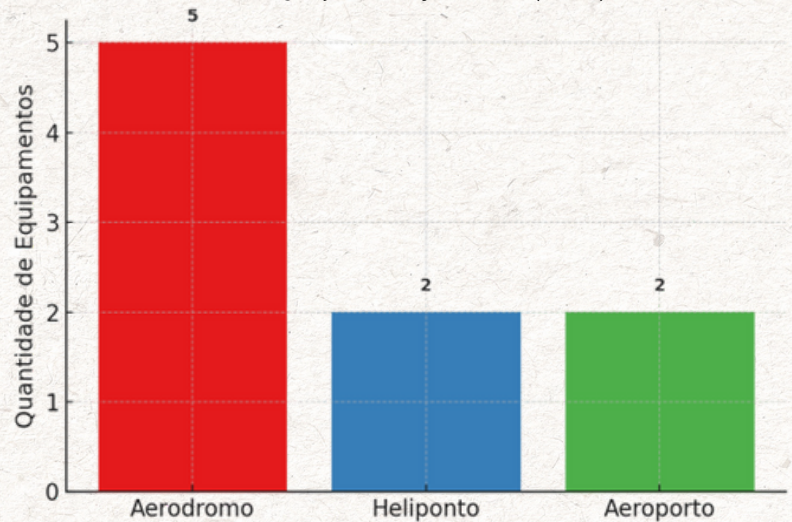
Fonte: DETRAN.



O transporte aéreo funciona como um sistema interligado, formado por diferentes componentes que atuam em conjunto para assegurar operações eficientes e seguras. Entre esses componentes, destacam-se os aeródromos, helipontos e aeroportos. Cada um possui características e funções próprias, mas todos se articulam de forma integrada. Esse arranjo permite atender às demandas de conectividade nos níveis local, regional e global.

A RI Carajás apresenta um equilíbrio entre os três tipos de equipamentos, sinalizando diversidade de operações aéreas (Gráfico 7).

Gráfico 7 - Quantidade de Equipamentos - Região de Integração Carajás, Pará (2025)



Fonte: ANAC.

5

EVOLUÇÃO DAS CONTAS PÚBLICAS (RECEITA, DESPESA E FUNDO DE PARTICIPAÇÃO DOS MUNICÍPIOS/FPM) - ELDORADO DO CARAJÁS

A boa gestão das contas públicas é fundamental para impulsionar o desenvolvimento econômico no âmbito municipal. Quando administradas com eficiência, permitem a realização de investimentos em infraestrutura, a promoção do crescimento local, a geração de emprego e renda, além da oferta de serviços públicos de qualidade. Também asseguram a sustentabilidade fiscal ao longo do tempo. Superar os desafios e fortalecer a gestão das finanças públicas é um passo decisivo para garantir um futuro próspero e sustentável ao município.

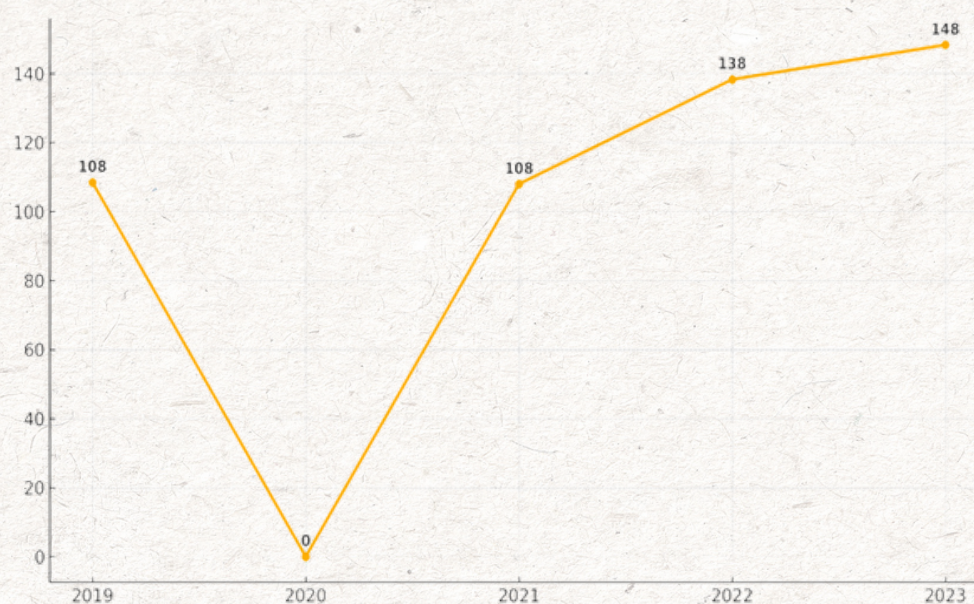
As informações sobre as fi-

nanças públicas têm origem em fontes oficiais disponibilizadas pela Secretaria do Tesouro Nacional (STN), contemplando dados de despesas, receitas, impostos e transferências. Esses indicadores estão em consonância com os Objetivos de Desenvolvimento Sustentável, em especial o ODS 17, que trata dos meios de implementação da Agenda 2030. Entre as estratégias destacam-se o aumento da arrecadação, a contenção das despesas de custeio e a ampliação dos investimentos, com o objetivo de promover o bem-estar da população.

Em Eldorado do Carajás, a re-

ceita municipal evoluiu de R\$ 108 milhões em 2019 para R\$ 148 milhões em 2023. Após um registro zerado em 2020, houve forte recuperação em 2021, retomando o mesmo patamar de 2019. A receita aumentou para R\$ 138 milhões em 2022 e, em seguida, cresceu para R\$ 148 milhões em 2023. Essa trajetória revela recuperação e crescimento nos últimos anos. Para a análise regional e estadual, são necessárias as imagens correspondentes à RI Carajás e ao estado do Pará (Gráfico 8).

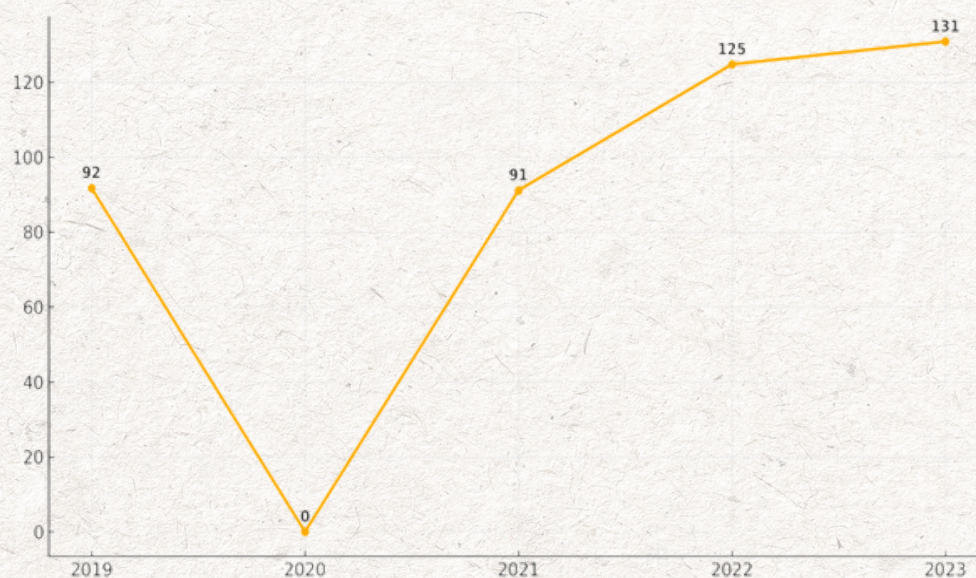
Gráfico 8 - Evolução da Receita Municipal (em Milhões R\$) - Eldorado do Carajás (2019-2023)



Fonte: STN.

A despesa municipal de Eldorado do Carajás apresentou dinâmica semelhante à receita. Em 2019, foi de R\$ 92 milhões, zerando em 2020, e retornando a R\$ 91 milhões em 2021. A partir daí, houve expansão, alcançando R\$ 125 milhões em 2022 e R\$ 131 milhões em 2023. O comportamento indica recomposição orçamentária após a queda abrupta de 2020. A consistência entre receita e despesa sugere equilíbrio fiscal. A análise regional e estadual ainda depende dos dados complementares (Gráfico 9).

Gráfico 9 - Evolução da Despesa Municipal (em Milhões R\$) - Eldorado do Carajás (2019-2023)



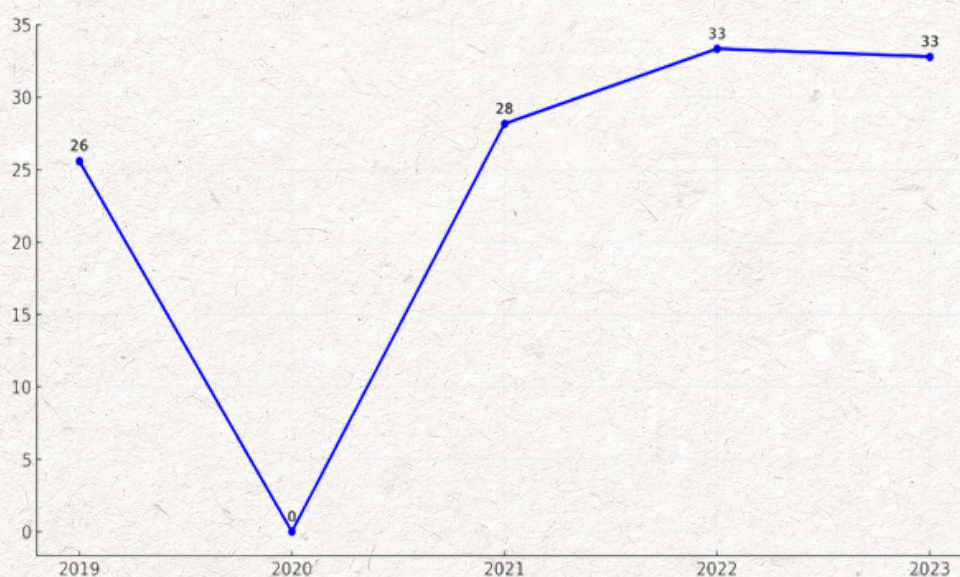
Fonte: STN.



O Fundo de Participação dos Municípios (FPM) representa o mecanismo pelo qual a União transfere recursos financeiros aos municípios brasileiros. O repasse é calculado, entre outros critérios, com base na proporção da população estimada anualmente pelo IBGE. Essa fonte de receita visa garantir o financiamento de serviços públicos essenciais, promover a redução das desigualdades regionais, incentivar a economia local, assegurar maior autonomia administrativa, fortalecer a democracia e contribuir para a transformação social e o desenvolvimento sustentável.

Quanto ao FPM, Eldorado do Carajás recebeu R\$ 26 milhões em 2019, registrando queda para zero em 2020. Em 2021, o repasse subiu para R\$ 28 milhões, e nos dois anos seguintes atingiu R\$ 33 milhões. O crescimento pós-2020 demonstra recuperação e estabilidade nos repasses federais. A ausência de variação entre 2022 e 2023 indica tendência de estabilização. Para aprofundar a análise comparativa, ainda são necessários os dados da RI Carajás e do Pará (Gráfico 10).

Gráfico 10 - Evolução do Fundo de Participação dos Municípios (em Milhões R\$) - Eldorado do Carajás (2019-2023)



Fonte: STN.

6 SETOR DE TURISMO - ELDORADO DO CARAJÁS

O setor de turismo exerce papel fundamental no crescimento econômico e na dinamização das economias locais, sendo um dos vetores mais promissores para a geração de emprego e renda nos municípios. A presença de empreendimentos atuantes no setor de turismo, como agências de viagens, meios de hospedagem, restaurantes, transportes e serviços culturais, fortalece a cadeia produtiva e estimula o empreendedorismo regional. Além disso, o turismo é responsável pela criação de inúmeros postos de trabalho, formais e informais, contribuindo para a inclusão social e a melhoria da qualidade de vida da população.

Nesse contexto, a realização da COP 30 no Pará representa uma oportunidade estratégica para os municípios paraenses ampliarem sua visibilidade internacional, atraírem investimentos no setor e consolidarem uma agenda sustentável de crescimento. O fortalecimento do turismo, aliado ao compromisso com práticas ambientalmente responsáveis, torna-se um caminho viável para o desenvolvimento equilibrado e de longo prazo.

Em 2023, Eldorado do Carajás registrou 2 empreendimentos de alojamento e 4 na área de alimentação, totalizando 6 empreendimentos atuantes no setor de turismo. Não houve registros nos segmentos de transporte, aluguel de transportes ou cultura e lazer. Na Região de Integração Carajás, o total foi de 769 empreendimentos, com destaque para alimentação (458), alojamentos (119) e transporte (79). Já no estado do Pará, o número total chegou a 5.068, sendo o segmento de alimentação o mais representativo, com 3.178 empreendimentos. A distribuição revela grande concentração na capital e centros turísticos consolidados (Tabela 5).

Tabela 5 - Número de Empreendimentos Atuantes no Setor de Turismo - Eldorado do Carajás (2023)

Indicador	Pará	RI Carajás	Eldorado do Carajás
Transporte - 2023	416	79	0
Alojamentos - 2023	829	119	2
Alimentação - 2023	3.178	458	4
Aluguel de transportes - 2023	498	95	0
Cultura e lazer - 2023	147	18	0
Total de Empreendimentos no Setor de Turismo - 2023	5.068	769	6

Fonte: RAIS.

No que se refere ao total de empregos gerados no setor de turismo, Eldorado do Carajás registrou 40 vínculos formais, com concentração em alimentação (24) e alojamentos (16). A RI Carajás somou 5.836 empregos, dos quais 2.375 em alimentação e 1.384 em alojamentos, revelando maior diversificação e escala das atividades. No Pará, o setor gerou 39.305 empregos, sendo 20.602 apenas em alimentação, o que representa mais da metade do total. Os dados apontam para forte centralização do emprego turístico em polos urbanos e turísticos do estado. O município de Eldorado mantém participação modesta, com potencial a ser explorado (Tabela 6).

Tabela 6 - Número de Empregos Gerados no Setor de Turismo - Eldorado do Carajás (2023)

Indicador	Pará	RI Carajás	Eldorado do Carajás
Transporte - 2023	6.520	1.349	0
Alojamentos - 2023	7.292	1.384	16
Alimentação - 2023	20.602	2.375	24
Aluguel de transportes - 2023	3.440	644	0
Cultura e lazer - 2023	1.451	84	0
Total de Emprego no Setor de Turismo - 2023	39.305	5.836	40

Fonte: RAIS.

7 VOCAÇÕES ECONÔMICAS - ELDORADO DO CARAJÁS

O crescimento econômico de um município depende diretamente da identificação e do fortalecimento de suas vocações econômicas. Essas vocações correspondem aos setores e atividades com maior potencial de desenvolvimento, levando em conta os recursos naturais disponíveis, a infraestrutura existente, o capital humano e o histórico socioeconômico da região. Compreender essas potencialidades e direcionar políticas públicas para sua valorização é essencial para promover o desenvolvimento local. Esse processo contribui para gerar empregos, atrair investimentos e melhorar a qualidade de vida da população. Dessa forma, as vocações econômicas se tornam um pilar estratégico para um futuro mais próspero e sustentável.



A metodologia adotada neste estudo baseia-se no Índice de Herfindahl-Hirschman Ajustado (IHHA), uma abordagem de econometria espacial desenvolvida a partir da Nota Técnica "Econometria Espacial – Metodologia para Identificação de Vocações Econômicas" (FAPESPA, 2022). Essa técnica gera um indicador conclusivo capaz de mensurar a concentração de uma determinada variável em um espaço geográfico específico. No presente trabalho, o IHHA foi aplicado com o objetivo de identificar a concentração das atividades econômicas em cada município do estado do Pará. Trata-se de uma ferramenta analítica que permite compreender com maior precisão as vocações econômicas locais.

Com o propósito de apresentar um panorama amplo da economia do município e, com isso, auxiliar na definição de áreas prioritárias para investimentos públicos e privados, são:

Vocações Econômicas – Extrativa Mineral

Atividade	Eldorado do Carajás
Extração de minério de estanho	2,78E-02
Extração e britamento de pedras e outros materiais para construção e beneficiamento associado	5,52E-03
Extração de areia, cascalho ou pedregulho e beneficiamento associado	5,55E-05

As principais vocações econômicas do setor de extrativa mineral em Eldorado Do Carajás são: Extração de minério de estanho; Extração e britamento de pedras e outros materiais para construção e beneficiamento associado.

Vocações Econômicas – Indústria de Transformação

Atividade	Eldorado do Carajás
Preparação de subprodutos do abate	8,61E-03
Decoração, lapidação, gravação, vitrificação e outros trabalhos em cerâmica, louça, vidro e cristal	1,04E-03
Fabricação de artefatos de cerâmica e barro cozido para uso na construção, exceto azulejos e pisos	4,26E-04
Fabricação de conservas de legumes e outros vegetais, exceto palmito	2,66E-04
Serviços de confecção de armações metálicas para a construção	8,84E-05
Fabricação de laticínios	7,50E-05
Fabricação de móveis com predominância de metal	5,87E-05
Fabricação de artefatos de couro não especificados anteriormente	5,26E-05
Fabricação de outros produtos de metal não especificados anteriormente	5,26E-05
Manutenção e reparação de máquinas e equipamentos para agricultura e pecuária	4,40E-05

As principais vocações econômicas do setor de indústria de transformação em Eldorado Do Carajás são: Preparação de subprodutos do abate; Decoração, lapidação, gravação, vitrificação e outros trabalhos em cerâmica, louça, vidro e cristal.

Vocações Econômicas – Serviços Industriais de Utilidade Pública

Atividade	Eldorado do Carajás
Captação, tratamento e distribuição de água	2,48E-05

As principais vocações econômicas do setor de serviços industriais de utilidade pública em Eldorado Do Carajás são: Captação, tratamento e distribuição de água.

Vocações Econômicas – Construção Civil

Atividade	Eldorado do Carajás
Instalação de painéis publicitários	2,32E-05
Serviços de pintura de edifícios em geral	2,28E-05
Obras de acabamento em gesso e estuque	7,35E-06
Perfuração e construção de poços de água	6,21E-06
Instalação e manutenção de sistemas centrais de ar-condicionado, de ventilação e refrigeração	4,87E-06

As principais vocações econômicas do setor de construção civil em Eldorado Do Carajás são: Instalação de painéis publicitários; Serviços de pintura de edifícios em geral.

Vocações Econômicas – Comércio

Atividade	Eldorado do Carajás
Comércio varejista de combustíveis para veículos automotores	2,87E-04
Comércio atacadista de mercadorias em geral, com predominância de insumos agropecuários	2,03E-04
Comércio varejista de lubrificantes	1,43E-04
Comércio a varejo de peças e acessórios usados para motocicletas e motonetas	1,07E-04
Comércio varejista de medicamentos veterinários	8,66E-05
Comércio varejista de móveis	7,58E-05
Comércio atacadista de cosméticos e produtos de perfumaria	6,23E-05
Comércio varejista de ferragens e ferramentas	4,87E-05
Serviços de lavagem, lubrificação e polimento de veículos automotores	3,95E-05
Lojas de departamentos ou magazines, exceto lojas francas (Duty free)	3,50E-05

As principais vocações econômicas do setor de comércio em Eldorado Do Carajás são: Comércio varejista de combustíveis para veículos automotores; Comércio atacadista de mercadorias em geral, com predominância de insumos agropecuários.

Vocações Econômicas – Serviços

Atividade	Eldorado do Carajás
Laboratórios fotográficos	7,69E-04
Outras atividades de publicidade não especificadas anteriormente	1,18E-04
Cantinas - serviços de alimentação privativos	9,77E-05
Treinamento em informática	9,13E-05
Atividades de franquias e permissionárias do Correio Nacional	8,34E-05
Atividades de associações de defesa de direitos sociais	6,23E-05
Outros alojamentos não especificados anteriormente	4,68E-05
Outras atividades de serviços de segurança	3,44E-05
Atividade médica ambulatorial com recursos para realização de procedimentos cirúrgicos	2,79E-05
Cooperativas de crédito mútuo	2,42E-05

As principais vocações econômicas do setor de serviços em Eldorado Do Carajás são: Laboratórios fotográficos; Outras atividades de publicidade não especificadas anteriormente.

Vocações Econômicas – Agropecuária

Atividade	Eldorado do Carajás
Criação de animais de estimação	7,55E-04
Criação de bovinos, exceto para corte e leite	6,01E-04
Serviço de manejo de animais	8,04E-05
Criação de bovinos para leite	3,53E-05
Criação de bovinos para corte	2,08E-05
Atividades paisagísticas	9,78E-06
Atividades de apoio à agricultura não especificadas anteriormente	8,83E-06
Serviço de preparação de terreno, cultivo e colheita	2,34E-06

As principais vocações econômicas do setor de agropecuária em Eldorado Do Carajás são: Criação de animais de estimação; Criação de bovinos, exceto para corte e leite.



Referências

ANAC – Agência Nacional de Aviação Civil. **Infraestrutura Aeroportuária**. Disponível em: < <https://www.gov.br/anac/pt-br> >. Acesso em: 17 junho 2025.

DETRAN – Departamento de Trânsito do Pará. Infraestrutura – **Frota de Veículos**. Disponível em: < <https://www.fapespa.pa.gov.br/anuario-estatistico-do-para> >. Acesso em: 12 maio 2025.

EQUATORIAL ENERGIA. **Consumo de Energia Elétrica por Atividade Econômica**. Disponível em: < <https://www.fapespa.pa.gov.br/anuario-estatistico-do-para> >. Acesso em: 14 junho 2025.

PARÁ – Secretaria de Administração e Planejamento (SEPLAD). **Lei de Orçamentária Anual**. Acesso em: <<http://seplad.pa.gov.br/lei-orcamentaria-anual-loa/>> 21 maio 2025.

IBGE – Instituto Brasileiro de Geografia e Estatística. **e-cidades – Sistema Agregador de Informações**. Rio de Janeiro: IBGE, 2022. Disponível em: < <https://cidades.ibge.gov.br/> >. Acesso em: 23 maio 2025.

IBGE - Instituto Brasileiro de Geografia e Estatística. **Sistema Nacional de Índices de Preços ao Consumidor – SNIPC**. Rio de Janeiro: IBGE, 2022. Disponível em: < <https://sidra.ibge.gov.br/pesquisa/snipc> >. Acesso em: 30 abr. 2025.

MC – Ministério da Cidadania. Cadastro Único para Programas Sociais (CadÚnico). Brasília, 2025: Disponível em: < https://cecad.cidadania.gov.br/tab_cad.php >. Acesso em: 07 julho 2025.

MDIC – Ministério da Indústria, Comércio Exterior e Serviços. **Estatísticas do Comércio Exterior Brasil** < <http://comexstat.ComexStat.gov.br/pt/home> >. Acesso em: 10 julho 2025.

MT – Ministério do Trabalho e Emprego. **Relatório Anual de Informações Sociais**. Brasília: RAIS, 2023. Disponível em: < <https://bi.mte.gov.br/bgcaged/inicial.php> >. Acesso em: 11 julho 2025.

CHAVES, M. S. **Nota Técnica: Econometria Espacial – Metodologia para Identificação de Vocações Econômicas**. In: Diretoria de Estudos e Pesquisas Socioeconômicas e Análise Conjuntural. FAPESPA, Eldorado do Carajás-PA 2022. Disponível em: < <https://tinyurl.com/5n8wjua2> >. Acesso em: 07 julho 2025.

Secretaria da Receita Federal. < <http://www8.receita.fazenda.gov.br/> >. Acesso em: 30 maio 2025.

STN – Secretaria do Tesouro Nacional. **Sistema de Informações Contábeis do Setor Público Brasileiro (SINCOFI)**. Disponível em: < <https://siconfi.tesouro.gov.br/siconfi/index.jsf> >. Acesso em: 13 julho 2025.

IBGE - Instituto Brasileiro de Geografia e Estatística. **Pesquisa Agrícola Municipal**. Rio de Janeiro: PAM, 2022. Disponível em: <<https://sidra.ibge.gov.br/pesquisa/pam>>. Acesso em: 24 junho 2025.

IBGE - Instituto Brasileiro de Geografia e Estatística. **Pesquisa Pecuária Municipal**. Rio de Janeiro: PPM, 2022. Disponível em: <<https://sidra.ibge.gov.br/pesquisa/ppm>>. Acesso em: 17 junho 2025.



FAPESPA

Fundação Amazônia de Amparo a Estudos e Pesquisas

Avenida Presidente Vargas, nº670, Belém - PA

www.fapespa.pa.gov.br

