



PEV

Perfis Econômicos Vocacionais

dos Municípios Paraenses

2025





PEV 2025

Relatório Municipal
**Santa Bárbara
do Pará**





GOVERNO DO ESTADO DO PARÁ

Helder Zahluth Barbalho
Governador do Estado do Pará

FUNDAÇÃO AMAZÔNIA DE AMPARO A ESTUDOS E PESQUISAS - FAPESPA

Marcel do Nascimento Botelho
Diretor-Presidente

Deyvison Andrey Medrado Gonçalves
Diretor Científico

Márcio Ivan Lopes Ponte de Souza
Diretor de Estudos e Pesquisas
Socioeconômicas e Análise Conjuntural

Atylana do Socorro Leão Dias dos Santos
Diretora de Estatística, Tecnologia e Gestão
da Informação

Luziane Cravo Silva
Diretora de Pesquisas e Estudos Ambientais

Juliano Gotardo Pancieri
Diretor Administrativo

Nicolau Sávio de Oliveira Ferrari
Diretor de Operações Técnicas

Oswaldo Trindade Carvalho
Diretor de Planejamento, Orçamento e Finanças

EXPEDIENTE

Marcel do Nascimento Botelho
Diretor-Presidente

Márcio Ivan Lopes Ponte de Souza
Diretor de Estudos e Pesquisas
Socioeconômicas e Análise Conjuntural

Marcelo Santos Chaves
Coordenador de Estudos Econômicos
e Análise Conjuntural

Márcio Ivan Lopes Ponte de Souza – FAPESPA
Coordenador Geral da Pesquisa

Marcelo Santos Chaves – FAPESPA
Coordenação Técnica

**Coordenadoria de Estudos Econômicos
e Análise Conjuntural - CEEAC/FAPESPA**
Revisão Técnica

**Centro Educacional de Tecnologia Social
da Amazônia – AMAZON CETEC**
Organização

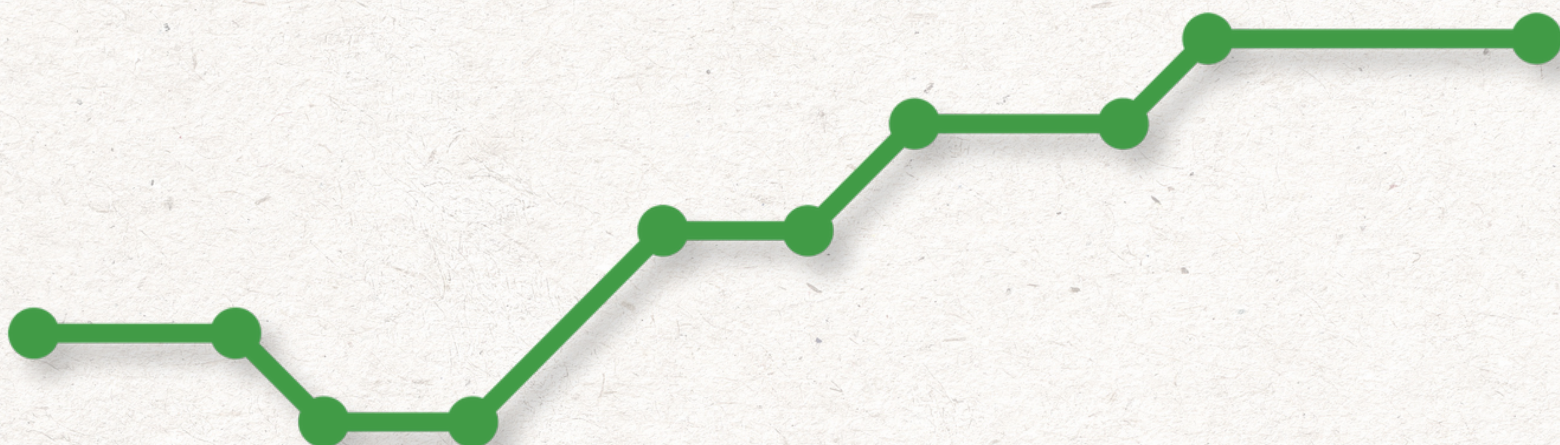
Introdução	7
1 – Espacialização do Território – Santa Bárbara do Pará	8
2 – Caracterização Geral do Município – Santa Bárbara do Pará	9
3 – Síntese da Economia – Santa Bárbara do Pará	10
3.1 - Síntese da Economia – PIB e PIB Per Capita - Santa Bárbara do Pará.....	10
3.2 - Síntese da Economia – Agricultura - Santa Bárbara do Pará.....	12
3.3 - Síntese da Economia – Pecuária - Santa Bárbara do Pará.....	13
3.4 - Síntese da Economia – Aquicultura - Santa Bárbara do Pará.....	15
4 – Escopo da Infraestrutura - Santa Bárbara do Pará	16
5 – Evolução das Contas Públicas (Receita, Despesa e Fundo de Participação dos Municípios/FPM) – Santa Bárbara do Pará	17
6 – Setor de Turismo – Santa Bárbara do Pará	20
7 – Vocações Econômicas – Santa Bárbara do Pará	21
Vocações Econômicas – Extrativa Mineral.....	22
Vocações Econômicas – Indústria de Transformação.....	22
Vocações Econômicas – Construção Civil	23
Vocações Econômicas – Comércio.....	23
Vocações Econômicas – Serviços.....	24
Vocações Econômicas – Agropecuária.....	24
Referências	25





Lista de Tabelas

Tabela 1 - Área Total (km²), Área de Floresta (km²), População Total (2022) e Percentual da População em idade de Trabalho 15 anos a 69 anos (2022) – Santa Bárbara do Pará.....	9
Tabela 2 - PIB, Empreendimentos, Consumo de Energia, Exportação e Orçamento Estadual – Santa Bárbara do Pará.....	11
Tabela 3 - PIB per capita (2022), Número de Empregos Formais (2023), Remuneração Média do Trabalhador (2023) e Percentual de Pessoas em Extrema Pobreza (2023) – Santa Bárbara do Pará.....	12
Tabela 4 - Total da Frota de Veículos (Licenciados + Não Licenciados) 2023 – Santa Bárbara do Pará	16
Tabela 5 - Número de Empreendimentos Atuantes no Setor de Turismo – Santa Bárbara do Pará (2023).....	20
Tabela 6 - Número de Empregos Gerados no Setor de Turismo – Santa Bárbara do Pará (2023).....	21



Lista de Gráficos

Gráfico 1 - Evolução de Produção de Mandioca por toneladas (2019-2023) Santa Bárbara do Pará.....	12
Gráfico 2 - Evolução de Produção de Açaí por toneladas (2019-2023) Santa Bárbara do Pará.....	13
Gráfico 3 - Evolução do Rebanho Galináceos (2019-2023) Santa Bárbara do Pará.....	14
Gráfico 4 - Evolução do Rebanho Bovino (2019-2023) Santa Bárbara do Pará.....	14
Gráfico 5 - Evolução da Espécie: Tambaqui (2019-2023) -Santa Bárbara do Pará.....	17
Gráfico 6 - Quantidade de Equipamentos - Região de Integração Guajará, Pará (2025).....	16
Gráfico 7 - Evolução da Receita Municipal (em Milhões R\$) - Santa Bárbara do Pará (2019-2023).....	18
Gráfico 8 - Evolução da Despesa Municipal (em Milhões R\$) - Santa Bárbara do Pará (2019-2023).....	18
Gráfico 9 - Evolução do Fundo de Participação dos Municípios (em Milhões R\$) - Santa Bárbara do Pará (2019-2023).....	19

Apresentação PEV 2025

Com grande satisfação, apresentamos à sociedade paraense a 4ª edição do projeto Perfis Econômicos Vocacionais dos Municípios Paraenses (PEV), elaborado pela Fundação Amazônia de Amparo a Estudos e Pesquisas (FAPESPA). Esta edição reafirma o compromisso com o desenvolvimento socioeconômico do Pará e aprofunda a leitura das potencialidades dos 144 municípios, servindo como referência para políticas públicas e para a atração de investimentos.

O PEV oferece uma visão integrada das vocações municipais, combinando informações geográficas, demográficas, produtivas e de infraestrutura. A análise contempla emprego e renda, educação, saúde, logística, meio ambiente e empreendedorismo, permitindo identificar oportunidades e gargalos. Ao valorizar as especificidades de cada território, contribui para reduzir assimetrias e orientar estratégias de desenvolvimento de longo prazo.

Para o setor público, os resultados constituem insumos estratégicos de planejamento. Secretarias, prefeituras e consórcios intermunicipais encontram subsídios para priori-

zar investimentos, aprimorar compras governamentais, estruturar projetos de infraestrutura econômica e social e fortalecer arranjos produtivos locais. A leitura territorial estimula cooperação entre municípios vizinhos e aumenta a efetividade das políticas públicas.

No setor privado, a 4ª edição amplia o valor do PEV como guia para decisões de investimento. Ao revelar cadeias promissoras na agropecuária, mineração, pesca e aquicultura, florestas e bioeconomia, indústria, turismo, comércio e serviços, o estudo reduz incertezas, favorece parcerias público-privadas e fomenta inovação, emprego e renda, estimulando um ambiente de negócios mais dinâmico.

Metodologicamente, a edição avança na padronização e atualização de séries históricas, no tratamento dos dados e na comparação entre municípios e Regiões de Integração. Painéis analíticos e recortes temáticos facilitam leituras transversais – competitividade setorial, diversificação produtiva, mercado de trabalho e sustentabilidade – fortalecendo diagnósticos, o monitoramento de tendências e a avaliação de políticas.

A sustentabilidade é eixo estruturante. Em diálogo com a agenda de baixo carbono e o uso responsável do território, o PEV destaca modelos produtivos que conciliam competitividade, conservação ambiental e inclusão social. Esse enfoque amplia o potencial da bioeconomia, incentiva a agregação de valor às cadeias existentes e contribui para mitigar desigualdades regionais.

A construção desta edição resultou do esforço conjunto de equipes técnicas, gestores, pesquisadores, setor produtivo e sociedade civil. Convidamos gestoras e gestores, empresárias e empresários, pesquisadoras e pesquisadores, estudantes e cidadãos a explorar seus conteúdos. A FAPESPA reafirma o compromisso com conhecimento público de qualidade e inovação aplicada. O PEV segue como instrumento vivo para um Pará mais próspero, justo e sustentável.

Marcel do Nascimento Botelho
Diretor-Presidente – FAPESPA





Introdução PEV 2025

Apresentamos à sociedade paraense a 4ª edição do Projeto Perfis Econômicos Vocacionais dos Municípios Paraenses (PEV), iniciativa da Fundação Amazônia de Amparo a Estudos e Pesquisas (FAPESPA) que reafirma o compromisso com o desenvolvimento socioeconômico do Pará. Esta edição aprofunda a análise das potencialidades dos 144 municípios, oferecendo um mapeamento preciso das atividades produtivas com maior capacidade de especialização em cada território. Mais que um estudo descritivo, o PEV é uma ferramenta estratégica para orientar políticas públicas e decisões de investimento privado, reduzindo incertezas e fortalecendo um ambiente de negócios dinâmico e sustentável.

Metodologicamente, o PEV 4ª edição sustenta-se em critérios técnicos rigorosos e em indicadores destacados na literatura econômica, com destaque para o Índice de Herfindahl-Hirschman ajustado (IHHa). Esse indicador permite identificar, de forma transparente e comparável, as atividades mais representativas de cada município, considerando o grau de concentração produtiva e a estrutura do emprego formal, incluindo micro-

empreendedores individuais (MEIs). Ao captar a dinâmica real do mercado de trabalho e da base produtiva, o PEV oferece diagnósticos qualificados que apoiam escolhas eficientes.

A robustez analítica decorre, também, do uso de bases de dados confiáveis, como o Relatório Anual de Informações Sociais (RAIS) e registros da Receita Federal. O tratamento criterioso das informações exclui atividades não produtivas — como a administração pública — para evitar distorções e garantir uma leitura fidedigna do perfil econômico municipal. Com isso, a identificação de vocações é ancorada em evidências, permitindo reconhecer vantagens comparativas, gargalos e janelas de oportunidade em cada localidade.

O propósito é claro: subsidiar a formulação de políticas públicas mais eficazes e estimular investimentos bem fundamentados. Para o setor público, o PEV orienta o planejamento territorial, a priorização de investimentos, a estruturação de projetos e a cooperação intermunicipal. Para o setor privado, o estudo sinaliza cadeias promissoras — na agropecuária, indústria, serviços, bioeconomia, mineração,

turismo, pesca e aquicultura — oferecendo um guia confiável para prospecção, diversificação e inovação.

A 4ª edição enfatiza, ainda, a centralidade da sustentabilidade. Ao alinhar competitividade econômica, conservação ambiental e inclusão social, o PEV contribui para cadeias de valor mais resilientes e para a redução das desigualdades regionais. Dessa forma, o conhecimento produzido transforma-se em ação: qualifica projetos, viabiliza parcerias, amplia o acesso a financiamento e potencializa resultados.

A FAPESPA reafirma seu compromisso com ciência, inovação e desenvolvimento regional. Convidamos gestoras e gestores, empresárias e empresários, pesquisadoras e pesquisadores, estudantes e a sociedade civil a utilizarem os resultados desta edição como guia estratégico para um Pará mais próspero, inclusivo e sustentável.



Márcio Ivan Lopes Ponte de Souza

Diretor de Estudos e Pesquisas Socioeconômicas e Análise Conjuntural

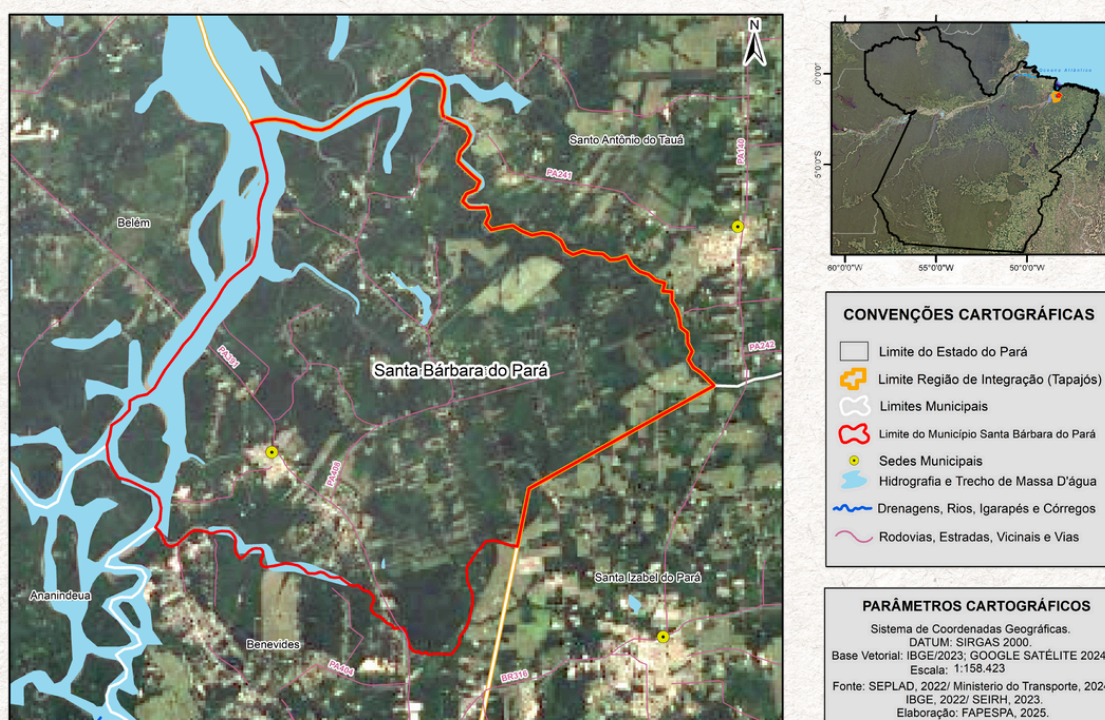
1 ESPACIALIZAÇÃO DO TERRITÓRIO SANTA BÁRBARA DO PARÁ

A análise da potencialidade econômica de um município ganha maior consistência e precisão quando incorpora a dimensão espacial do território. Essa perspectiva reconhece que os recursos e as características municipais não são homogêneos, mas apresentam variações conforme a localização. Entender essas diferenças espaciais é essencial para orientar adequadamente os investimentos públicos e privados, elaborar políticas públicas mais eficazes, mensurar os impactos de empreendimentos e identificar vocações produtivas. Dessa forma, contribuir-se para um desenvolvimento local mais equilibrado e sustentável.

O município de Santa Bárbara do Pará está

localizado na Região Metropolitana de Belém, no estado do Pará. Sua posição geográfica favorece a conectividade com importantes centros urbanos, como Belém, Ananindeua e Benevides. A acessibilidade é reforçada pela presença de rodovias como a PA-391 e PA-404, além da BR-316, que atravessa áreas próximas ao limite leste do município. A hidrografia é marcada por diversos corpos d'água, o que pode influenciar na mobilidade local e nas atividades econômicas. Santa Bárbara do Pará faz limite com os municípios de Belém, Ananindeua, Benevides, Santa Izabel do Pará e Santo Antônio do Tauá. Essa configuração territorial favorece fluxos intermunicipais e a integração regional (Imagem 1).

Imagem 1 - Mapa de Localização do Município de Santa Bárbara do Pará - PA



2

CARACTERIZAÇÃO GERAL DO MUNICÍPIO SANTA BÁRBARA DO PARÁ

A elaboração de um perfil econômico vocacional municipal exige a análise de características territoriais e demográficas que influenciam o desenvolvimento local. A área total e a cobertura florestal indicam a oferta de recursos naturais e eventuais restrições ambientais. Já a população total e o percentual de pessoas em idade de trabalho revelam o potencial da força laboral. Esses elementos permitem estimar a capacidade de crescimento econômico e orientar ações de capacitação. A análise integrada desses fatores ajuda a identificar vocações produtivas. Também contribui para políticas públicas mais eficazes. Com isso, promove-se um desenvolvimento ajustado às realidades de cada município.

Tabela 1 - Área Total (km²), Área de Floresta (km²), População Total (2022) e Percentual da População em idade de Trabalho 15 anos a 69 anos (2022) – Santa Bárbara do Pará

Indicador	Pará	RI Guajará	Santa Bárbara do Pará
Área Total (Km²)	1.247.955	1.819	278
Área de Floresta (Km²) - 2023	811.607	487	98
População Total - 2022	8.664.306	2.115.846	22.288
Percentual da população em idade de trabalho (15 anos a 69 anos) - 2022	71	75	71

Fonte: IBGE e PRODES/INPE

No município de Santa Bárbara do Pará, a área total é de 278 km², dos quais 98 km² correspondem à área de floresta em 2023, representando cerca de 35% do território. A população total em 2023 foi de 22.288 habitantes, com 71% dos moradores entre 15 e 69 anos, faixa etária considerada economicamente ativa. Esses dados evidenciam um município de pequena extensão territorial e populacional, mas com significativa cobertura florestal em relação à sua área. O percentual da população em idade de trabalho está alinhado com a média estadual, o que pode representar potencial de força de trabalho local (Tabela 1).



Na Região de Integração do Guajará, a área total é de 1.819 km², com 487 km² de florestas em 2023, indicando uma cobertura vegetal de aproximadamente 27% da região. A população é expressiva, somando 2.115.846 habitantes, com 75% em idade de trabalho. Já o estado do Pará possui uma vasta extensão territorial de 1.247.955 km², com 811.607 km² de floresta, correspondendo a cerca de 65% do total. A população do estado atinge 8.664.306 pessoas, sendo 71% em idade produtiva. Os dados mostram o contraste entre os diferentes níveis territoriais, destacando o peso da RI Guajará na concentração populacional e a importância das florestas na composição territorial paraense (Tabela 1).

3 SÍNTESE DA ECONOMIA SANTA BÁRBARA DO PARÁ

As informações e análises desta seção oferecem uma caracterização dos principais indicadores ligados à dinâmica econômica de Santa Bárbara do Pará. Foram abordadas variáveis como Produto Interno Bruto, Valor Adicionado por setor, Energia, Exportações, Emprego, Investimentos, Linha da Pobreza e Orçamento Estadual. Esses indicadores estão associados aos Objetivos de Desenvolvimento Sustentável, com destaque para os ODS 1 e 2, voltados à erradicação da pobreza e da fome, além da promoção de uma agricultura sustentável. Também se relacionam aos ODS 8 e 12, que tratam da geração de empregos dignos, do crescimento econômico sustentável e de padrões responsáveis de produção e consumo.

3.1 - Síntese da Economia – PIB e PIB Per Capita - Santa Bárbara do Pará

O município de Santa Bárbara do Pará apresentou, em 2022, um PIB de R\$ 254 milhões. Em 2023, contava com 118 empreendimentos formais e consumo industrial de energia elétrica de apenas 4 milhões de kWh, o que sugere baixa industrialização. Em 2024, o município exportou US\$ 22 milhões. Já o gasto estadual previsto na LOA de 2025 para Santa Bárbara é de R\$ 60 milhões, valor expressivo em relação à sua base econômica, indicando possível foco em investimentos públicos (Tabela 2).





Na Região de Integração Guajará, da qual o município faz parte, o PIB alcançou R\$ 47,6 bilhões. Foram registrados 27.684 empreendimentos formais e consumo industrial de energia de 331 milhões de kWh. As exportações da região somaram US\$ 433 bilhões e o gasto estadual previsto para 2025 é de R\$ 23,6 bilhões. No estado do Pará, o PIB em 2022 foi de R\$ 275,7 bilhões. O número de empreendimentos formais chegou a 87.050 e o consumo de energia industrial totalizou 1,6 bilhões de kWh. As exportações alcançaram US\$ 32,5 bilhões e a previsão de gastos estaduais para 2025 é de R\$ 38 bilhões. Cada indicador revela forte centralização da atividade econômica nos grandes polos do estado (Tabela 2).

Tabela 2 - PIB, Empreendimentos, Consumo de Energia, Exportação e Orçamento Estadual – Santa Bárbara do Pará

Indicador	Pará	RI Guajará	Santa Bárbara do Pará
PIB (R\$ Milhões) - 2022	275.739	47.594	254
Número de Empreendimentos Formais - 2023	87.050	27.684	118
Atividade Industrial - Consumo de Energia Elétrica da Indus. (Milhões de kwh) - 2023	1.649	331	4
Valor Exportado (Milhões US\$) - 2024	23.473	433	22
Gasto Estadual Previsto na LOA (R\$ Milhões) - 2025	37.991	23.610	60

Fonte: IBGE, RAIS, MDIC, EQUATORIAL e SEPLAD/PA.

Em 2022, o PIB per capita de Santa Bárbara do Pará foi de R\$ 12.065, valor consideravelmente inferior ao da Região de Integração Guajará (R\$ 24.054) e do estado do Pará (R\$ 33.954). Em 2023, o município registrou 111 empregos formais por mil habitantes, o que indica uma base empregadora limitada. A remuneração média do trabalhador formal foi de R\$ 1.948, abaixo da média regional e estadual. Além disso, o percentual de pessoas em extrema pobreza atingiu 43%, refletindo condições socioeconômicas desafiadoras (Tabela 3).

Na Região de Integração Guajará, os indica-

dores mostram melhor desempenho relativo, com destaque para a maior taxa de empregos formais por mil habitantes (252) e a remuneração média mais elevada (R\$ 2.480). O percentual de pessoas em extrema pobreza foi de 33%, abaixo da média estadual. Já no estado do Pará, o PIB per capita chegou a R\$ 33.954 e a remuneração média do trabalhador formal foi de R\$ 2.427. Apesar dos números absolutos mais altos, o estado apresenta 44% da população em extrema pobreza, o que evidencia a concentração de renda e os desafios estruturais no território paraense (Tabela 3).

Tabela 3 - PIB per capita (2022), Número de Empregos Formais (2023), Remuneração Média do Trabalhador (2023) e Percentual de Pessoas em Extrema Pobreza (2023) - Santa Bárbara do Pará

Indicador	Pará	RI Guajará	Santa Bárbara do Pará
PIB Per capita (R\$/Hab.) - 2022	33.954	24.054	12.065
Número de Empregos Formais por mil/hab. - 2023	159	252	111
Remuneração Média (R\$) do Trabalhador Formal - 2023	2.427	2.48	1.948
Percentual de pessoas em pobreza - 2023	44	33	43

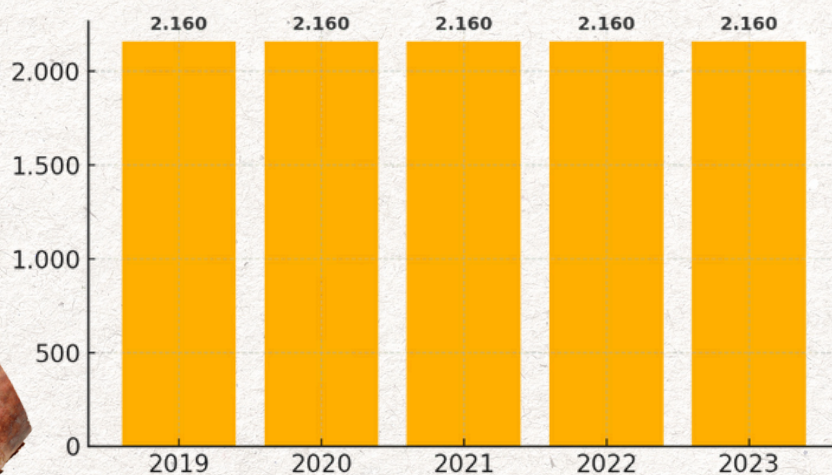
Fonte: IBGE, RAIS e CADUNICO.

3.2 - Síntese da Economia – Agricultura - Santa Bárbara do Pará

A agricultura exerce papel essencial no desenvolvimento econômico municipal. Ela vai além da produção rural, articulando-se com outros setores da economia. Sua atuação promove a geração de renda e empregos, fortalecendo a base produtiva local. Também impulsiona o comércio e os serviços. Assim, contribui para o crescimento sustentável da comunidade.

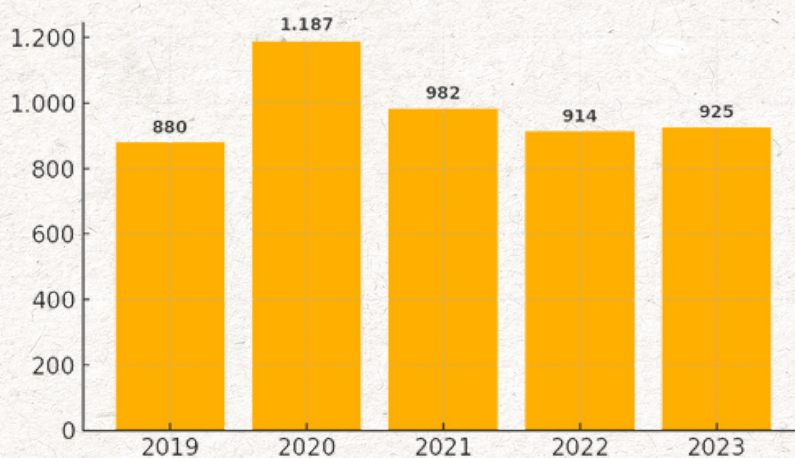
A produção de mandioca em Santa Bárbara do Pará manteve-se constante entre 2019 e 2023, com volume anual de 2.160 toneladas. Esse dado demonstra estabilidade na atividade, sem variações produtivas ao longo do período. A ausência de crescimento pode indicar limitações tecnológicas ou estruturais. Por outro lado, a consistência também pode sinalizar uma cadeia consolidada. Ainda assim, o município pode explorar estratégias de ampliação da produção ou diversificação de cultivares (Gráfico 1).

Gráfico 1 - Evolução da Produção de Mandioca por toneladas (2019-2023) Santa Bárbara do Pará



Fonte: IBGE.

Gráfico 2 - Evolução da Produção de Açaí por toneladas (2019-2023) Santa Bárbara do Pará



Fonte: IBGE.

A produção de açaí no município apresentou variações entre os anos de 2019 e 2023. O pico ocorreu em 2020, com 1.187 toneladas, seguido por uma queda nos anos seguintes, encerrando 2023 com 925 toneladas. A oscilação pode estar relacionada a fatores climáticos, mercado ou manejo agrícola. Ainda que tenha apresentado ligeira recuperação nos dois últimos anos, os níveis de produção ainda não retornaram ao patamar máximo observado. O cenário reforça a necessidade de políticas de incentivo à regularidade e expansão da produção (Gráfico 2).

3.3 - Síntese da Economia – Agricultura - Santa Bárbara do Pará

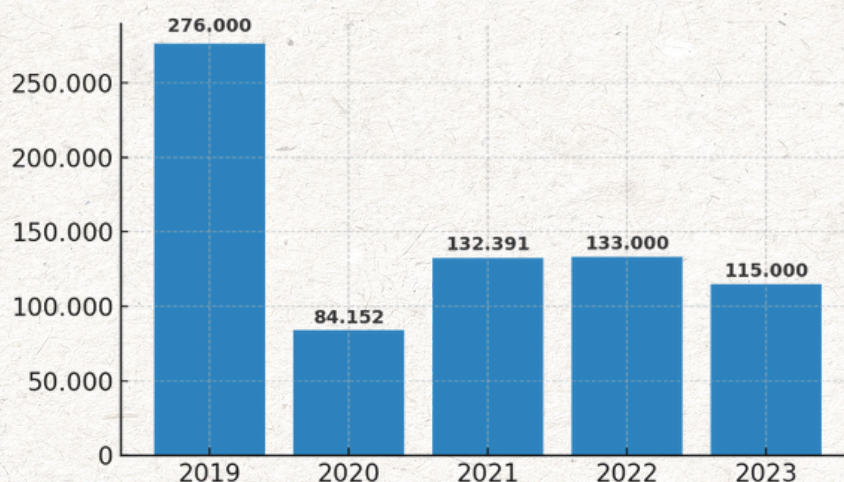
A pecuária é uma atividade tradicional voltada à criação de animais para a produção de carne, leite e outros derivados. Ela exerce papel fundamental no desenvolvimento econômico de muitos municípios brasileiros, contribuindo para o fortalecimento da agroindústria. Além disso, impulsiona o avanço tecnológico no campo e promove a diversificação das bases econômicas locais.

O rebanho de galináceos em Santa Bárbara do Pará oscilou fortemente no período analisado. Em 2019, havia 276 mil aves, número que caiu bruscamente para 84.152 em 2020. Houve recuperação nos anos seguintes, com 133 mil aves em 2022 e um leve recuo para 115 mil em 2023. A volatilidade desse indicador sugere instabilidade no setor, possivelmente por questões sanitárias, de mercado ou custo de produção. Uma gestão mais estruturada e apoio técnico podem favorecer maior estabilidade na avicultura municipal (Gráfico 3).





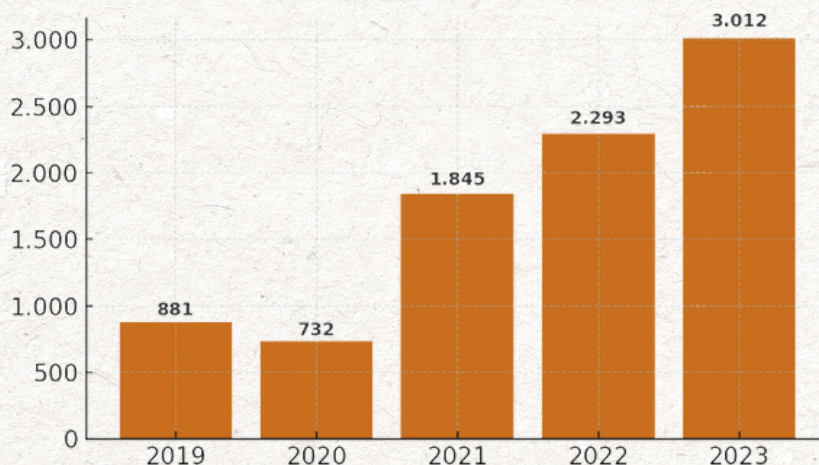
Gráfico 3 - Evolução do Rebanho Galináceos (2019-2023) Santa Bárbara do Pará



Fonte: IBGE.

O rebanho bovino do município apresentou crescimento contínuo e expressivo entre 2019 e 2023. Partindo de 881 cabeças em 2019, o número subiu para 3.012 em 2023, indicando uma expansão superior a 240% no período. Essa evolução evidencia a intensificação da pecuária bovina local. O resultado pode ser fruto de investimentos na atividade, adoção de técnicas produtivas mais eficientes ou maior demanda pelo mercado regional. A tendência positiva sugere um setor em consolidação com potencial para expansão sustentável (Gráfico 4).

Gráfico 4 - Evolução do Rebanho Bovino (2019-2023) Santa Bárbara do Pará



Fonte: IBGE.



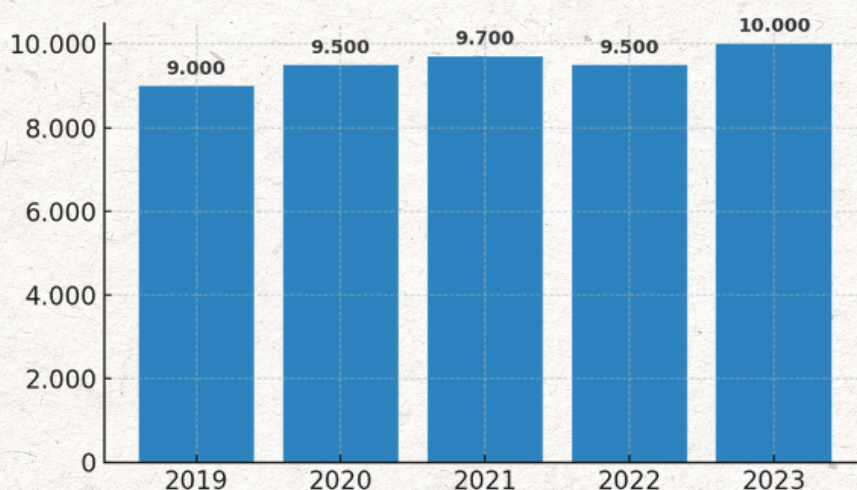
3.4 - Síntese da Economia – Aquicultura - Santa Bárbara do Pará

A agricultura desempenha um papel essencial no desenvolvimento econômico municipal, sendo base para o crescimento e a sustentabilidade. Vai além da atividade rural, integrando-se a outros setores e promovendo dinamismo econômico. Essa atividade gera empregos, movimenta cadeias produtivas e fortalece o comércio local. Também contribui para a segurança alimentar e inclusão social. Assim, representa uma oportunidade estratégica para o fortalecimento da economia local.

A produção de tambaqui em Santa Bárbara do Pará mostrou evolução estável e ascendente. Em 2019, o volume era de 9.000 unidades, passando para 10.000 em 2023. Apesar das variações discretas nos anos intermediários, a aquicultura manteve crescimento constante. Essa regularidade evidencia um setor bem manejado, com possibilidade de incremento gradual. O desempenho positivo indica potencial estratégico para o desenvolvimento da aquicultura no município, tanto para geração de renda quanto para segurança alimentar (Gráfico 5).



Gráfico 5 - Evolução da espécie: Tambaqui (2019-2023) Santa Bárbara do Pará



Fonte: IBGE.

4 ESCOPO DA INFRAESTRUTURA SANTA BÁRBARA DO PARÁ

A infraestrutura, composta por estruturas e serviços essenciais ao funcionamento da sociedade, desempenha papel central no desenvolvimento econômico e local. Mais do que um conjunto de obras físicas, ela representa a base que sustenta o crescimento, o progresso e a melhoria da qualidade de vida da população.

A análise a seguir apresenta indicadores vinculados à infraestrutura do município de Santa Bárbara do Pará, contemplando elementos como a frota de veículos e a estrutura de transporte aéreo. Esses dados dialogam diretamente com os Objetivos de Desenvolvimento Sustentável, em especial os ODS 9 e 12, voltados à modernização da infraestrutura, ao fortalecimento da atividade industrial e ao uso eficiente e sustentável dos recursos naturais.

Em 2023, o município de Santa Bárbara do Pará registrou um total de 4.317 veículos, somando licenciados e não licenciados. Na Região de Integração Guajará, que abrange o município, o total da frota foi de 765.464 veículos, evidenciando o peso significativo dos centros urbanos maiores da região. No contexto estadual, o Pará acumulou 2.620.297 veículos, valor que reflete a expansão da motorização e da circulação de bens e pessoas no estado. A participação de Santa Bárbara na frota da RI Guajará representa uma fração modesta, o que pode estar relacionado ao porte populacional e à dinâmica econômica local. Ainda assim, o dado aponta para a necessidade de planejamento urbano e infraestrutura compatíveis com o crescimento da frota (Tabela 4).

Tabela 4 - Total da Frota de Veículos (Licenciados + Não Licenciados) 2023 - Santa Bárbara do Pará

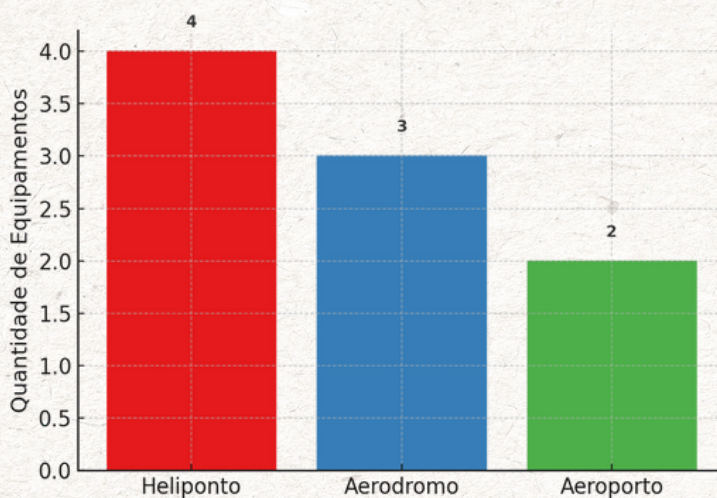
Indicador	Pará	RI Guajará	Santa Bárbara do Pará
Total da Frota de Veículos (Licenciados + Não Licenciados) - 2023	2.620.297	765.464	4.317

Fonte: DETRAN.

O transporte aéreo funciona como um sistema interligado, formado por diferentes componentes que atuam em conjunto para assegurar operações eficientes e seguras. Entre esses componentes, destacam-se os aeródromos, helipontos e aeroportos. Cada um possui características e funções próprias, mas todos se articulam de forma integrada. Esse arranjo permite atender às demandas de conectividade nos níveis local, regional e global.

Na RI Guajará, os helipontos superam os aeródromos e aeroportos, sugerindo forte uso de helicópteros na região (Gráfico 5).

Gráfico 5 - Quantidade de Equipamentos - Região de Integração Guajará, Pará (2025)



Fonte: ANAC.

5 EVOLUÇÃO DAS CONTAS PÚBLICAS (RECEITA, DESPESA E FUNDO DE PARTICIPAÇÃO DOS MUNICÍPIOS/FPM) - SANTA BÁRBARA DO PARÁ

A boa gestão das contas públicas é fundamental para impulsionar o desenvolvimento econômico no âmbito municipal. Quando administradas com eficiência, permitem a realização de investimentos em infraestrutura, a promoção do crescimento local, a geração de emprego e renda, além da oferta de serviços públicos de qualidade. Também asseguram a sustentabilidade fiscal ao longo do tempo. Superar os desafios e fortalecer a gestão das finanças públicas é um passo decisivo para garantir um futuro próspero e sustentável ao município.

As informações sobre as finanças públicas têm origem

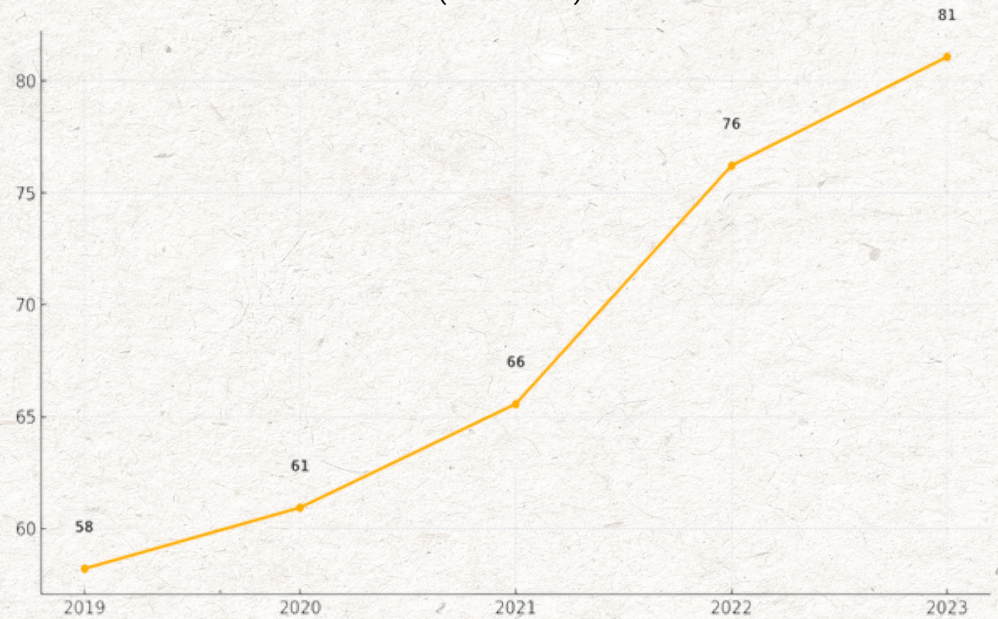
em fontes oficiais disponibilizadas pela Secretaria do Tesouro Nacional (STN), contemplando dados de despesas, receitas, impostos e transferências. Esses indicadores estão em consonância com os Objetivos de Desenvolvimento Sustentável, em especial o ODS 17, que trata dos meios de implementação da Agenda 2030. Entre as estratégias destacam-se o aumento da arrecadação, a contenção das despesas de custeio e a ampliação dos investimentos, com o objetivo de promover o bem-estar da população.

Entre 2019 e 2023, o município de Santa Bárbara do Pará apresentou crescimento contí-

nuo da receita municipal, partindo de R\$ 58 milhões em 2019 até atingir R\$ 81 milhões em 2023. Na Região de Integração Guajará, essa tendência também foi observada, embora com maior variação entre os municípios que a compõem. No estado do Pará, o comportamento da receita foi marcado por oscilações regionais, porém com crescimento agregado, impulsionado por transferências constitucionais, arrecadação própria e investimentos. O avanço observado em Santa Bárbara demonstra fortalecimento da capacidade arrecadatória e maior fluxo de recursos. Essa trajetória positiva contribui para a autonomia financeira

local e para a ampliação dos serviços públicos ofertados à população (Gráfico 7).

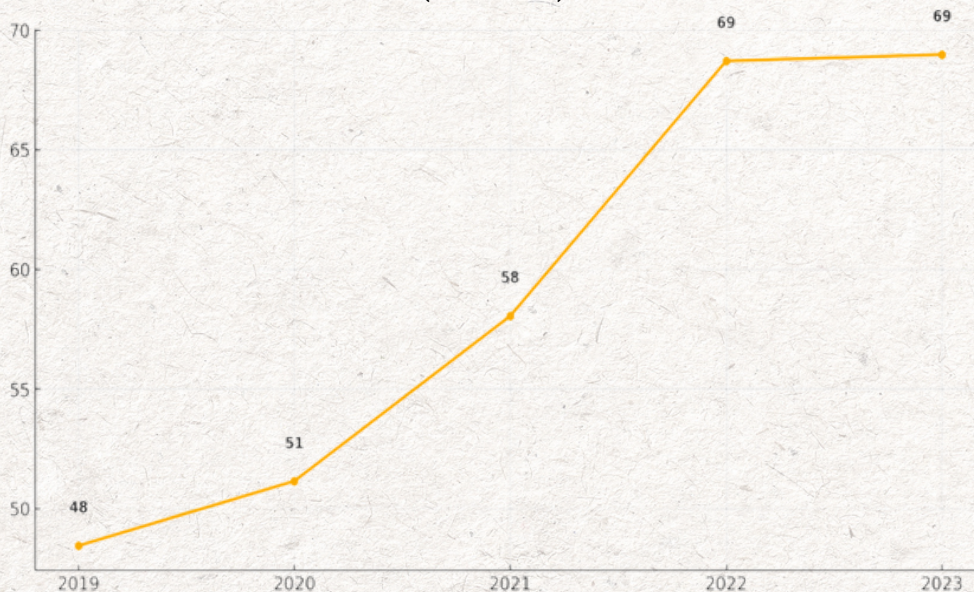
Gráfico 7 - Evolução da Receita Municipal (em Milhões R\$) - Santa Bárbara do Pará (2019-2023)



Fonte: STN.

A despesa municipal de Santa Bárbara do Pará cresceu de R\$ 48 milhões em 2019 para R\$ 69 milhões em 2023, com aumento mais acentuado entre 2021 e 2022. A Região de Integração Guajará acompanhou esse comportamento, refletindo uma elevação generalizada nos gastos públicos. No estado do Pará, o aumento das despesas ocorreu em consonância com as receitas, o que sugere equilíbrio fiscal em várias localidades. Em Santa Bárbara, a proximidade entre os valores de receita e despesa evidencia responsabilidade na gestão orçamentária. O aumento das despesas pode estar associado à ampliação de investimentos em infraestrutura, saúde e educação. Esse crescimento deve ser analisado com cautela para assegurar a sustentabilidade fiscal no longo prazo (Gráfico 8).

Gráfico 8 - Evolução da Despesa Municipal (em Milhões R\$) - Santa Bárbara do Pará (2019-2023)



Fonte: STN.



O Fundo de Participação dos Municípios (FPM) representa o mecanismo pelo qual a União transfere recursos financeiros aos municípios brasileiros. O repasse é calculado, entre outros critérios, com base na proporção da população estimada anualmente pelo IBGE. Essa fonte de receita visa garantir o financiamento de serviços públicos essenciais, promover a redução das desigualdades regionais, incentivar a economia local, assegurar maior autonomia administrativa, fortalecer a democracia e contribuir para a transformação social e o desenvolvimento sustentável.

Em Santa Bárbara do Pará, o FPM variou de R\$ 19 milhões em 2019 para R\$ 25 milhões em 2023, com queda em 2020 seguida de crescimento expressivo em 2021 e 2022. Na RI Guajará, o comportamento do FPM seguiu tendência semelhante, embora o volume absoluto varie conforme o porte dos municípios. No estado do Pará, os repasses do FPM também cresceram, impulsionados por aumentos na arrecadação nacional e reformulações nos critérios de distribuição. Em Santa Bárbara, o FPM representou parcela relevante da receita municipal, reforçando sua importância para o equilíbrio fiscal. A manutenção desse repasse é essencial para a continuidade das políticas públicas básicas, especialmente nos pequenos municípios (Gráfico 9).

Gráfico 9 - Evolução do Fundo de Participação dos Municípios (em Milhões R\$) - Santa Bárbara do Pará (2019-2023)



Fonte: STN.

6 SETOR DE TURISMO - SANTA BÁRBARA DO PARÁ

O setor de turismo exerce papel fundamental no crescimento econômico e na dinamização das economias locais, sendo um dos vetores mais promissores para a geração de emprego e renda nos municípios. A presença de empreendimentos atuantes no setor de turismo, como agências de viagens, meios de hospedagem, restaurantes, transportes e serviços culturais, fortalece a cadeia produtiva e estimula o empreendedorismo regional. Além disso, o turismo é responsável pela criação de inúmeros postos de trabalho, formais e informais, contribuindo para a inclusão social e a melhoria da qualidade de vida da população.

Nesse contexto, a realização da COP 30 no Pará representa uma oportunidade estratégica para os municípios paraenses ampliarem sua visibilidade internacional, atraírem investimentos no setor e consolidarem uma agenda sustentável de crescimento. O fortalecimento do turismo, aliado ao compromisso com práticas ambientalmente responsáveis, torna-se um caminho viável para o desenvolvimento equilibrado e de longo prazo.

Em Santa Bárbara do Pará, foram identificados 6 empreendimentos atuantes no setor de turismo, sendo 1 em transporte, 1 em alojamentos, 3 em alimentação, nenhum em aluguel de transportes e 1 em cultura e lazer. A Região de Integração Guajará concentra 1.961 empreendimentos, com destaque para alimentação (1.441) e alojamentos (176), indicando maior diversificação. No estado do Pará, o total alcança 5.068 empreendimentos, sendo a alimentação o segmento mais representativo, com 3.178 estabelecimentos. Observa-se que Santa Bárbara possui baixa densidade empresarial no setor turístico, o que pode refletir limitações estruturais ou baixa demanda local. A comparação regional mostra potencial de crescimento, especialmente em segmentos como transporte e hospedagem (Tabela 5).

Tabela 5 - Número de Empreendimentos Atuantes no Setor de Turismo - Santa Bárbara do Pará (2023)

Indicador	Pará	RI Guajará	Santa Bárbara do Pará
Transporte - 2023	416	99	1
Alojamentos - 2023	829	176	1
Alimentação - 2023	3.178	1.441	3
Aluguel de transportes - 2023	498	172	0
Cultura e lazer - 2023	147	73	1
Total de Empreendimentos no Setor de Turismo - 2023	5.068	1.961	6

Fonte: RAIS.



O município de Santa Bárbara do Pará registrou 69 empregos formais no setor de turismo, distribuídos entre transporte (53), alimentação (13), alojamentos (1) e cultura e lazer (2). A Região de Integração Guajará somou 19.893 empregos, com predominância nos segmentos de alimentação (12.437) e alojamentos (2.543). No estado do Pará, o total foi de 39.305 empregos, sendo alimentação novamente o principal gerador, com 20.602 postos. A concentração de vagas em Santa Bárbara está fortemente ligada ao transporte, o que pode estar associado à localização estratégica e à movimentação intermunicipal. No entanto, o município ainda apresenta baixa representatividade no contexto regional e estadual (Tabela 6).

Tabela 6 - Número de Empregos Gerados no Setor de Turismo - Santa Bárbara do Pará (2023)

Indicador	Pará	RI Guajará	Santa Bárbara do Pará
Transporte - 2023	6.520	2.460	53
Alojamentos - 2023	7.292	2.543	1
Alimentação - 2023	20.602	12.437	13
Aluguel de transportes - 2023	3.440	1.363	0
Cultura e lazer - 2023	1.451	1.090	2
Total de Emprego no Setor de Turismo - 2023	39.305	19.893	69

Fonte: RAIS.

7 VOCAÇÕES ECONÔMICAS - SANTA BÁRBARA DO PARÁ

O crescimento econômico de um município depende diretamente da identificação e do fortalecimento de suas vocações econômicas. Essas vocações correspondem aos setores e atividades com maior potencial de desenvolvimento, levando em conta os recursos naturais disponíveis, a infraestrutura existente, o capital humano e o histórico socioeconômico da região. Compreender essas potencialidades e direcionar políticas públicas para sua valorização é essencial para promover o desenvolvimento local. Esse processo contribui para gerar empregos, atrair investimentos e melhorar a qualidade de vida da população. Dessa forma, as vocações econômicas se tornam um pilar estratégico para um futuro mais próspero e sustentável.

A metodologia adotada neste estudo baseia-se no Índice de Herfindahl-Hirschman Ajustado (IHHa), uma abordagem de econometria espacial desenvolvida a partir da Nota Técnica "Econometria Espacial – Metodologia para Identificação de Vocações Econômicas" (FAPESPA, 2022). Essa técnica gera um indicador conclusivo capaz de mensurar a concentração de uma determinada variável em um espaço geográfico específico. No presente trabalho, o IHHa foi aplicado com o objetivo de identificar a concentração das atividades econômicas em cada município do estado do Pará. Trata-se de uma ferramenta analítica que permite compreender com maior precisão as vocações econômicas locais.

Com o propósito de apresentar um panorama amplo da economia do município e, com isso, auxiliar na definição de áreas prioritárias para investimentos públicos e privados, são:

Vocações Econômicas – Extrativa Mineral

Atividade	Santa Bárbara do Pará
Extração de outros minerais não-metálicos não especificados anteriormente	9,46E-01
Extração de areia, cascalho ou pedregulho e beneficiamento associado	7,06E-04

As principais vocações econômicas do setor de extrativa mineral em Santa Barbara Do Para são: Extração de outros minerais não-metálicos não especificados anteriormente; Extração de areia, cascalho ou pedregulho e beneficiamento associado.

Vocações Econômicas – Indústria de Transformação

Atividade	Santa Bárbara do Pará
Fabricação de artefatos de tanoaria e de embalagens de madeira	2,92E-03
Fabricação de refrescos, xaropes e pós para refrescos, exceto refrescos de frutas	2,77E-03
Fabricação de farinha de mandioca e derivados	1,78E-03
Serrarias com desdobramento de madeira em bruto	1,64E-03
Fabricação de velas, inclusive decorativas	7,69E-04
Fabricação de produtos derivados do cacau e de chocolates	6,27E-04
Fabricação de embalagens de papel	6,22E-04
Fabricação de conservas de frutas	3,24E-04
Fabricação de amidos e féculas de vegetais	2,01E-04
Aparelhamento de placas e execução de trabalhos em mármore, granito, ardósia e outras pedras	1,43E-04

As principais vocações econômicas do setor de indústria de transformação em Santa Barbara Do Para são: Fabricação de artefatos de tanoaria e de embalagens de madeira; Fabricação de refrescos, xaropes e pós para refrescos, exceto refrescos de frutas.

Vocações Econômicas – Construção Civil

Atividade	Santa Bárbara do Pará
Aplicação de revestimentos e de resinas em interiores e exteriores	6,38E-05
Serviços de pintura de edifícios em geral	1,79E-05
Obras de acabamento em gesso e estuque	6,76E-06
Obras de alvenaria	6,73E-06
Instalações hidráulicas, sanitárias e de gás	6,64E-08

As principais vocações econômicas do setor de construção civil em Santa Barbara Do Para são: Aplicação de revestimentos e de resinas em interiores e exteriores; Serviços de pintura de edifícios em geral.

Vocações Econômicas – Comércio

Atividade	Santa Bárbara do Pará
Comércio atacadista de madeira e produtos derivados	6,06E-02
Comércio varejista de antiguidades	1,89E-03
Serviços de capotaria	3,16E-04
Reparação de bicicletas, triciclos e outros veículos não-motorizados	7,61E-05
Comércio varejista de carnes - açougues	5,89E-05
Comércio varejista de plantas e flores naturais	5,38E-05
Comércio varejista de laticínios e frios	5,14E-05
Comércio varejista de hortifrutigranjeiros	3,29E-05
Comércio a varejo de peças e acessórios usados para motocicletas e motonetas	2,45E-05
Comércio varejista de bebidas	2,45E-05

As principais vocações econômicas do setor de comércio em Santa Barbara Do Para são: Comércio atacadista de madeira e produtos derivados; Comércio varejista de antiguidades.

Vocações Econômicas – Serviços

Atividade	Santa Bárbara do Pará
Transporte rodoviário coletivo de passageiros, sob regime de fretamento, intermunicipal, interestadual e internacional	7,34E-04
Campings	6,90E-04
Atividades de apoio à produção florestal	3,94E-04
Produção teatral	1,03E-04
Cantinas - serviços de alimentação privativos	9,71E-05
Serviços de reservas e outros serviços de turismo não especificados anteriormente	1,87E-05
Aluguel de máquinas e equipamentos agrícolas sem operador	1,77E-05
Serviços de comunicação multimídia - SCM	1,72E-05
Transporte rodoviário de mudanças	1,54E-05
Atividades de sonorização e de iluminação	1,50E-05

As principais vocações econômicas do setor de serviços em Santa Barbara Do Pará são: Transporte rodoviário coletivo de passageiros, sob regime de fretamento, intermunicipal, interestadual e internacional; Campings.

Vocações Econômicas – Agropecuária

Atividade	Santa Bárbara do Pará
Produção de sementes certificadas, exceto de forrageiras para pasto	1,56E-02
Criação de animais de estimação	7,55E-04
Criação de peixes ornamentais em água doce	8,96E-05
Cultivo de dendê	8,00E-05
Criação de bufalinos	2,90E-05
Serviço de preparação de terreno, cultivo e colheita	7,53E-06
Horticultura, exceto morango	5,14E-06
Extração de madeira em florestas nativas	4,00E-06
Atividades paisagísticas	1,33E-07

As principais vocações econômicas do setor de agropecuária em Santa Barbara Do Para são: Produção de sementes certificadas, exceto de forrageiras para pasto; Criação de animais de estimação.



Referências

ANAC – Agência Nacional de Aviação Civil. **Infraestrutura Aeroportuária**. Disponível em: < <https://www.gov.br/anac/pt-br> >. Acesso em: 17 junho 2025.

DETRAN – Departamento de Trânsito do Pará. **Infraestrutura – Frota de Veículos**. Disponível em: < <https://www.fapespa.pa.gov.br/anuario-estatistico-do-para> >. Acesso em: 12 maio 2025.

EQUATORIAL ENERGIA. **Consumo de Energia Elétrica por Atividade Econômica**. Disponível em: < <https://www.fapespa.pa.gov.br/anuario-estatistico-do-para> >. Acesso em: 14 junho 2025.

PARÁ – Secretaria de Administração e Planejamento (SEPLAD). **Lei de Orçamentária Anual**. Acesso em: <<http://seplad.pa.gov.br/lei-orcamentaria-anual-loa/>> 21 maio 2025.

IBGE – Instituto Brasileiro de Geografia e Estatística. **e-cidades – Sistema Agregador de Informações**. Rio de Janeiro: IBGE, 2022. Disponível em: < <https://cidades.ibge.gov.br/> >. Acesso em: 23 maio 2025.

IBGE - Instituto Brasileiro de Geografia e Estatística. **Sistema Nacional de Índices de Preços ao Consumidor – SNIPC**. Rio de Janeiro: IBGE, 2022. Disponível em: < <https://sidra.ibge.gov.br/pesquisa/snipc> >. Acesso em: 30 abr. 2025.

MC – Ministério da Cidadania. Cadastro Único para Programas Sociais (CadÚnico). Brasília, 2025: Disponível em: < https://cecad.cidadania.gov.br/tab_cad.php >. Acesso em: 07 julho 2025.

MDIC – Ministério da Indústria, Comércio Exterior e Serviços. **Estatísticas do Comércio Exterior Brasil** < <http://comexstat.ComexStat.gov.br/pt/home> >. Acesso em: 10 julho 2025.

MT – Ministério do Trabalho e Emprego. **Relatório Anual de Informações Sociais**. Brasília: RAIS, 2023. Disponível em: < <https://bi.mte.gov.br/bgcaged/inicial.php> >. Acesso em: 11 julho 2025.

CHAVES, M. S. **Nota Técnica: Econometria Espacial – Metodologia para Identificação de Vocações Econômicas**. In: Diretoria de Estudos e Pesquisas Socioeconômicas e Análise Conjuntural. FAPESPA, Santa Bárbara do Pará-PA 2022. Disponível em: < <https://tinyurl.com/5n8wjuaaz> >. Acesso em: 07 julho 2025.

Secretaria da Receita Federal. < <http://www8.receita.fazenda.gov.br/> >. Acesso em: 30 maio 2025.

STN – Secretaria do Tesouro Nacional. **Sistema de Informações Contábeis do Setor Público Brasileiro (SINCOFI)**. Disponível em: < <https://siconfi.tesouro.gov.br/siconfi/index.jsf> >. Acesso em: 13 julho 2025.

IBGE - Instituto Brasileiro de Geografia e Estatística. **Pesquisa Agrícola Municipal**. Rio de Janeiro: PAM, 2022. Disponível em: <<https://sidra.ibge.gov.br/pesquisa/pam>>. Acesso em: 24 junho 2025.

IBGE - Instituto Brasileiro de Geografia e Estatística. **Pesquisa Pecuária Municipal**. Rio de Janeiro: PPM, 2022. Disponível em: <<https://sidra.ibge.gov.br/pesquisa/ppm>>. Acesso em: 17 junho 2025.



FAPESPA

Fundação Amazônia de Amparo a Estudos e Pesquisas

Avenida Presidente Vargas, nº670, Belém - PA

www.fapespa.pa.gov.br

