



# PEV

## Perfis Econômicos Vocacionais

dos Municípios Paraenses

# 2025







**PEV 2025**

*Relatório Municipal*  
**Santa Maria  
do Pará**







## GOVERNO DO ESTADO DO PARÁ

**Helder Zahluth Barbalho**  
Governador do Estado do Pará

## FUNDAÇÃO AMAZÔNIA DE AMPARO A ESTUDOS E PESQUISAS - FAPESPA

**Marcel do Nascimento Botelho**  
Diretor-Presidente

**Deyvison Andrey Medrado Gonçalves**  
Diretor Científico

**Márcio Ivan Lopes Ponte de Souza**  
Diretor de Estudos e Pesquisas  
Socioeconômicas e Análise Conjuntural

**Atylana do Socorro Leão Dias dos Santos**  
Diretora de Estatística, Tecnologia e Gestão  
da Informação

**Luziane Cravo Silva**  
Diretora de Pesquisas e Estudos Ambientais

**Juliano Gotardo Pancieri**  
Diretor Administrativo

**Nicolau Sávio de Oliveira Ferrari**  
Diretor de Operações Técnicas

**Oswaldo Trindade Carvalho**  
Diretor de Planejamento, Orçamento e Finanças

## EXPEDIENTE

**Marcel do Nascimento Botelho**  
Diretor-Presidente

**Márcio Ivan Lopes Ponte de Souza**  
Diretor de Estudos e Pesquisas  
Socioeconômicas e Análise Conjuntural

**Marcelo Santos Chaves**  
Coordenador de Estudos Econômicos  
e Análise Conjuntural

**Márcio Ivan Lopes Ponte de Souza – FAPESPA**  
Coordenador Geral da Pesquisa

**Marcelo Santos Chaves – FAPESPA**  
Coordenação Técnica

**Coordenadoria de Estudos Econômicos  
e Análise Conjuntural - CEEAC/FAPESPA**  
Revisão Técnica

**Centro Educacional de Tecnologia Social  
da Amazônia – AMAZON CETEC**  
Organização



<b>Introdução.....</b>	<b>7</b>
<b>1 – Espacialização do Território – Santa Maria do Pará.....</b>	<b>8</b>
<b>2 – Caracterização Geral do Município – Santa Maria do Pará.....</b>	<b>9</b>
<b>3 – Síntese da Economia– Santa Maria do Pará.....</b>	<b>10</b>
3.1 - Síntese da Economia – PIB e PIB Per Capita - Santa Maria do Pará.....	10
3.2 - Síntese da Economia – Agricultura - Santa Maria do Pará.....	12
3.3 - Síntese da Economia – Pecuária - Santa Maria do Pará.....	13
<b>4 – Escopo da Infraestrutura - Santa Maria do Pará.....</b>	<b>15</b>
<b>5 – Evolução das Contas Públicas (Receita, Despesa e Fundo de Participação dos Municípios/FPM) – Santa Maria do Pará.....</b>	<b>16</b>
<b>6 – Setor de Turismo – Santa Maria do Pará.....</b>	<b>19</b>
<b>7 – Vocações Econômicas – Santa Maria do Pará.....</b>	<b>20</b>
Vocações Econômicas – Indústria de Transformação.....	21
Vocações Econômicas – Construção Civil.....	22
Vocações Econômicas – Comércio.....	22
Vocações Econômicas – Serviços.....	23
Vocações Econômicas – Agropecuária.....	23
<b>Referências.....</b>	<b>24</b>







# Lista de Tabelas

<b>Tabela 1</b> - Área Total (km²), Área de Floresta (km²), População Total (2022) e Percentual da População em idade de Trabalho 15 anos a 69 anos (2022) – Santa Maria do Pará.....	9
<b>Tabela 2</b> - PIB, Empreendimentos, Consumo de Energia, Exportação e Orçamento Estadual – Santa Maria do Pará.....	11
<b>Tabela 3</b> - PIB per capita (2022), Número de Empregos Formais (2023), Remuneração Média do Trabalhador (2023) e Percentual de Pessoas em Extrema Pobreza (2023) – Santa Maria do Pará.....	12
<b>Tabela 4</b> - Total da Frota de Veículos (Licenciados + Não Licenciados) 2023 – Santa Maria do Pará. ....	15
<b>Tabela 5</b> - Número de Empreendimentos Atuantes no Setor de Turismo – Santa Maria do Pará (2023).....	19
<b>Tabela 6</b> - Número de Empregos Gerados no Setor de Turismo – Santa Maria do Pará (2023).....	20



# Lista de Gráficos

<b>Gráfico 1</b> - Evolução da Produção de Mandioca por toneladas (2019-2023) Santa Maria do Pará.....	12
<b>Gráfico 2</b> - Evolução da Produção de Dendê (cacho de coco) por toneladas (2019-2023) Santa Maria do Pará.....	13
<b>Gráfico 3</b> - Evolução do Rebanho Galináceos (2019-2023) Santa Maria do Pará.....	14
<b>Gráfico 4</b> - Evolução do Rebanho Bovino (2019-2023) Santa Maria do Pará.....	14
<b>Gráfico 5</b> - Quantidade de Equipamentos - Região de Integração Guamá, Pará (2025).....	16
<b>Gráfico 6</b> - Evolução da Receita Municipal (em Milhões R\$) - Santa Maria do Pará (2019-2023).....	17
<b>Gráfico 7</b> - Evolução da Despesa Municipal (em Milhões R\$) - Santa Maria do Pará (2019-2023).....	17
<b>Gráfico 8</b> - Evolução do Fundo de Participação dos Municípios (em Milhões R\$) - Santa Maria do Pará (2019-2023).....	18



# Apresentação PEV 2025

Com grande satisfação, apresentamos à sociedade paraense a 4ª edição do projeto Perfis Econômicos Vocacionais dos Municípios Paraenses (PEV), elaborado pela Fundação Amazônia de Amparo a Estudos e Pesquisas (FAPESPA). Esta edição reafirma o compromisso com o desenvolvimento socioeconômico do Pará e aprofunda a leitura das potencialidades dos 144 municípios, servindo como referência para políticas públicas e para a atração de investimentos.

O PEV oferece uma visão integrada das vocações municipais, combinando informações geográficas, demográficas, produtivas e de infraestrutura. A análise contempla emprego e renda, educação, saúde, logística, meio ambiente e empreendedorismo, permitindo identificar oportunidades e gargalos. Ao valorizar as especificidades de cada território, contribui para reduzir assimetrias e orientar estratégias de desenvolvimento de longo prazo.

Para o setor público, os resultados constituem insumos estratégicos de planejamento. Secretarias, prefeituras e consórcios intermunicipais encontram subsídios para priori-

zar investimentos, aprimorar compras governamentais, estruturar projetos de infraestrutura econômica e social e fortalecer arranjos produtivos locais. A leitura territorial estimula cooperação entre municípios vizinhos e aumenta a efetividade das políticas públicas.

No setor privado, a 4ª edição amplia o valor do PEV como guia para decisões de investimento. Ao revelar cadeias promissoras na agropecuária, mineração, pesca e aquicultura, florestas e bioeconomia, indústria, turismo, comércio e serviços, o estudo reduz incertezas, favorece parcerias público-privadas e fomenta inovação, emprego e renda, estimulando um ambiente de negócios mais dinâmico.

Metodologicamente, a edição avança na padronização e atualização de séries históricas, no tratamento dos dados e na comparação entre municípios e Regiões de Integração. Painéis analíticos e recortes temáticos facilitam leituras transversais – competitividade setorial, diversificação produtiva, mercado de trabalho e sustentabilidade – fortalecendo diagnósticos, o monitoramento de tendências e a avaliação de políticas.

A sustentabilidade é eixo estruturante. Em diálogo com a agenda de baixo carbono e o uso responsável do território, o PEV destaca modelos produtivos que conciliam competitividade, conservação ambiental e inclusão social. Esse enfoque amplia o potencial da bioeconomia, incentiva a agregação de valor às cadeias existentes e contribui para mitigar desigualdades regionais.

A construção desta edição resultou do esforço conjunto de equipes técnicas, gestores, pesquisadores, setor produtivo e sociedade civil. Convidamos gestoras e gestores, empresárias e empresários, pesquisadoras e pesquisadores, estudantes e cidadãos a explorar seus conteúdos. A FAPESPA reafirma o compromisso com conhecimento público de qualidade e inovação aplicada. O PEV segue como instrumento vivo para um Pará mais próspero, justo e sustentável.

**Marcel do Nascimento Botelho**  
Diretor-Presidente – FAPESPA







# Introdução PEV 2025

**A**presentamos à sociedade paraense a 4ª edição do Projeto Perfis Econômicos Vocacionais dos Municípios Paraenses (PEV), iniciativa da Fundação Amazônia de Amparo a Estudos e Pesquisas (FAPESPA) que reafirma o compromisso com o desenvolvimento socioeconômico do Pará. Esta edição aprofunda a análise das potencialidades dos 144 municípios, oferecendo um mapeamento preciso das atividades produtivas com maior capacidade de especialização em cada território. Mais que um estudo descritivo, o PEV é uma ferramenta estratégica para orientar políticas públicas e decisões de investimento privado, reduzindo incertezas e fortalecendo um ambiente de negócios dinâmico e sustentável.

Metodologicamente, o PEV 4ª edição sustenta-se em critérios técnicos rigorosos e em indicadores destacados na literatura econômica, com destaque para o Índice de Herfindahl-Hirschman ajustado (IHHa). Esse indicador permite identificar, de forma transparente e comparável, as atividades mais representativas de cada município, considerando o grau de concentração produtiva e a estrutura do emprego formal, incluindo micro-

empreendedores individuais (MEIs). Ao captar a dinâmica real do mercado de trabalho e da base produtiva, o PEV oferece diagnósticos qualificados que apoiam escolhas eficientes.

A robustez analítica decorre, também, do uso de bases de dados confiáveis, como o Relatório Anual de Informações Sociais (RAIS) e registros da Receita Federal. O tratamento criterioso das informações exclui atividades não produtivas — como a administração pública — para evitar distorções e garantir uma leitura fidedigna do perfil econômico municipal. Com isso, a identificação de vocações é ancorada em evidências, permitindo reconhecer vantagens comparativas, gargalos e janelas de oportunidade em cada localidade.

O propósito é claro: subsidiar a formulação de políticas públicas mais eficazes e estimular investimentos bem fundamentados. Para o setor público, o PEV orienta o planejamento territorial, a priorização de investimentos, a estruturação de projetos e a cooperação intermunicipal. Para o setor privado, o estudo sinaliza cadeias promissoras — na agropecuária, indústria, serviços, bioeconomia, mineração,

turismo, pesca e aquicultura — oferecendo um guia confiável para prospecção, diversificação e inovação.

A 4ª edição enfatiza, ainda, a centralidade da sustentabilidade. Ao alinhar competitividade econômica, conservação ambiental e inclusão social, o PEV contribui para cadeias de valor mais resilientes e para a redução das desigualdades regionais. Dessa forma, o conhecimento produzido transforma-se em ação: qualifica projetos, viabiliza parcerias, amplia o acesso a financiamento e potencializa resultados.

A FAPESPA reafirma seu compromisso com ciência, inovação e desenvolvimento regional. Convidamos gestoras e gestores, empresárias e empresários, pesquisadoras e pesquisadores, estudantes e a sociedade civil a utilizarem os resultados desta edição como guia estratégico para um Pará mais próspero, inclusivo e sustentável.



**Márcio Ivan Lopes Ponte de Souza**

Diretor de Estudos e Pesquisas Socioeconômicas e Análise Conjuntural

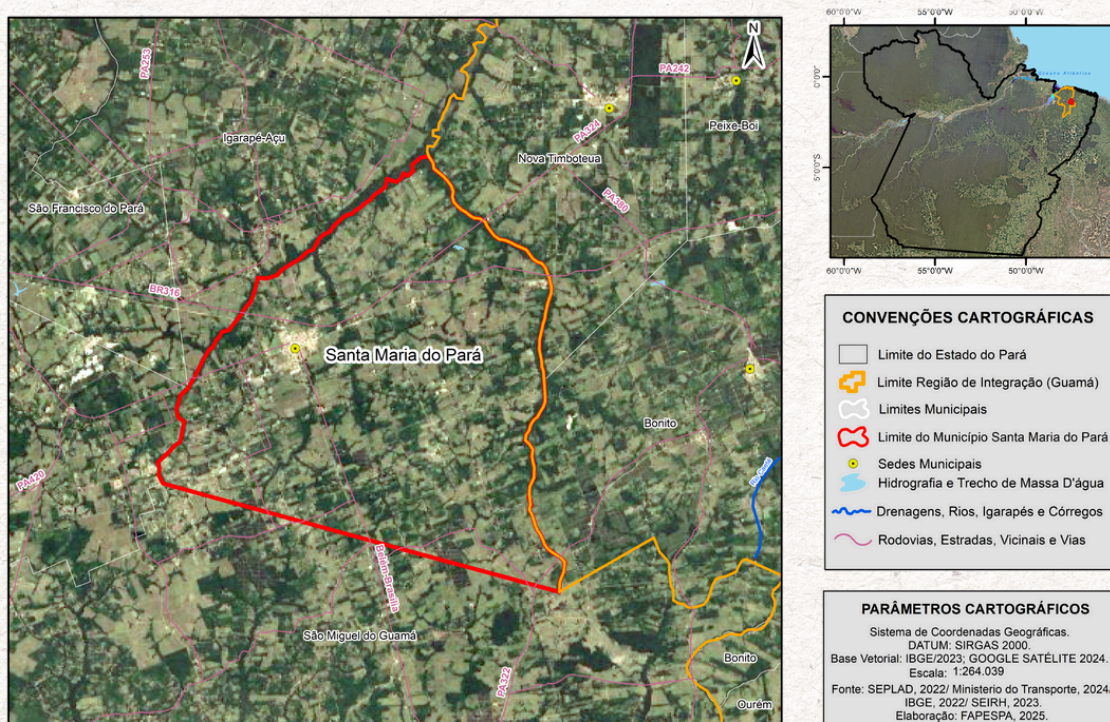


# 1 ESPACIALIZAÇÃO DO TERRITÓRIO SANTA MARIA DO PARÁ

A análise da potencialidade econômica de um município ganha maior consistência e precisão quando incorpora a dimensão espacial do território. Essa perspectiva reconhece que os recursos e as características municipais não são homogêneos, mas apresentam variações conforme a localização. Entender essas diferenças espaciais é essencial para orientar adequadamente os investimentos públicos e privados, elaborar políticas públicas mais eficazes, mensurar os impactos de empreendimentos e identificar vocações produtivas. Dessa forma, contribui-se para um desenvolvimento local mais equilibrado e sustentável.

O município de Santa Maria do Pará localiza-se na Região de Integração Guamá, no nordeste do estado do Pará. Sua acessibilidade é favorecida pela presença de importantes rodovias, como a BR-316, que corta o território municipal e o conecta a cidades vizinhas. O município limita-se com Igarapé-Açu, São Francisco do Pará, São Miguel do Guamá, Bonito, Nova Timboteua e Peixe-Boi. A sede municipal está centralmente posicionada, o que facilita o acesso interno. A malha viária exibida no mapa indica boa conectividade regional. Além disso, há presença de cursos d'água que contribuem para o escoamento e abastecimento local (Imagem 1).

**Imagem 1** - Mapa de Localização do Município de Santa Maria do Pará - PA





## 2

# CARACTERIZAÇÃO GERAL DO MUNICÍPIO SANTA MARIA DO PARÁ

A elaboração de um perfil econômico vocacional municipal exige a análise de características territoriais e demográficas que influenciam o desenvolvimento local. A área total e a cobertura florestal indicam a oferta de recursos naturais e eventuais restrições ambientais. Já a população total e o percentual de pessoas em idade de trabalho revelam o potencial da força laboral. Esses elementos permitem estimar a capacidade de crescimento econômico e orientar ações de capacitação. A análise integrada desses fatores ajuda a identificar vocações produtivas. Também contribui para políticas públicas mais eficazes. Com isso, promove-se um desenvolvimento ajustado às realidades de cada município.


**Tabela 1** - Área Total (km²), Área de Floresta (km²), População Total (2022) e Percentual da População em idade de Trabalho 15 anos a 69 anos (2022) – Santa Maria do Pará

Indicador	Pará	RI Guamá	Santa Maria do Pará
Área Total (Km²)	1.247.955	12.211	458
Área de Floresta (Km²) - 2023	811.607	2.546	44
População Total - 2022	8.664.306	701.081	25.696
Percentual da população em idade de trabalho (15 anos a 69 anos) - 2022	71	72	73

Fonte: IBGE e PRODES/INPE

O município de Santa Maria do Pará possui área total de 458 km², sendo apenas 44 km² compostos por área de floresta em 2023. Sua população total em 2023 era de 25.696 habitantes. O percentual da população em idade de trabalho (15 a 69 anos) era de 73% em 2022, o que indica uma força de trabalho proporcionalmente elevada em relação ao total populacional. Esses dados evidenciam um território relativamente pequeno e com baixa cobertura florestal, mas com boa representatividade da população economicamente ativa (Tabela 1).





Na Região de Integração Guamá, a área total é de 12.211 km<sup>2</sup>, com 2.546 km<sup>2</sup> de florestas. Em 2023, a população da região alcançava 701.081 habitantes, com 72% em idade de trabalho. Já no estado do Pará, a área total soma 1.247.955 km<sup>2</sup> e a cobertura florestal atinge 811.607 km<sup>2</sup>. A população paraense era de 8.664.306 habitantes em 2023, com 71% em idade produtiva. Nota-se que, em todos os níveis, Santa Maria do Pará apresenta o maior percentual de população em idade de trabalho, apesar de seu pequeno território e reduzida área florestal (Tabela 1).



## **3 SÍNTESE DA ECONOMIA SANTA MARIA DO PARÁ**

As informações e análises desta seção oferecem uma caracterização dos principais indicadores ligados à dinâmica econômica de Santa Maria do Pará. Foram abordadas variáveis como Produto Interno Bruto, Valor Adicionado por setor, Energia, Exportações, Emprego, Investimentos, Linha da Pobreza e Orçamento Estadual. Esses indicadores estão associados aos Objetivos de Desenvolvimento Sustentável, com destaque para os ODS 1 e 2, voltados à erradicação da pobreza e da fome, além da promoção de uma agricultura sustentável. Também se relacionam aos ODS 8 e 12, que tratam da geração de empregos dignos, do crescimento econômico sustentável e de padrões responsáveis de produção e consumo.

### **3.1 - Síntese da Economia – PIB e PIB Per Capita - Santa Maria do Pará**

Em 2022, o município de Santa Maria do Pará apresentou Produto Interno Bruto (PIB) de R\$ 347 milhões. Em 2023, o número de empreendimentos formais somou 225 unidades. O consumo de energia elétrica pela atividade industrial foi de 1 milhão de kWh, refletindo uma base produtiva industrial modesta. Em 2024, o município não registrou exportações. Para 2025, o gasto estadual previsto na LOA é de R\$ 70 milhões, valor que representa uma alocação significativa diante da dimensão econômica local (Tabela 2).





Na Região de Integração Guamá, o PIB alcançou R\$ 10,7 bilhões em 2022. O número de empreendimentos formais foi de 6.506 em 2023, com consumo industrial de energia somando 177 milhões de kWh. As exportações regionais em 2024 totalizaram US\$ 259 milhões. Para 2025, a LOA prevê gasto estadual de R\$ 1,8 bilhão. Já no estado do Pará, o PIB foi de R\$ 275,7 bilhões em 2022 e o número de empreendimentos formais chegou a 87.050. O consumo industrial de energia atingiu 1,6 bilhão de kWh, com exportações de US\$ 23,5 bilhões e previsão de gasto estadual de R\$ 38 bilhões para 2025 (Tabela 2).

**Tabela 2** - PIB, Empreendimentos, Consumo de Energia, Exportação e Orçamento Estadual – Santa Maria do Pará

Indicador	Pará	RI Guamá	Santa Maria do Pará
PIB (R\$ Milhões) - 2022	275.739	10.714	347
Número de Empreendimentos Formais - 2023	87.050	6.506	225
Atividade Industrial - Consumo de Energia Elétrica da Indus. (Milhões de kwh) - 2023	1.649	177	1
Valor Exportado (Milhões US\$) - 2024	23.473	259	0
Gasto Estadual Previsto na LOA (R\$ Milhões) - 2025	37.991	1.811	70

Fonte: IBGE, RAIS, MDIC, EQUATORIAL e SEPLAD/PA.

Em 2022, Santa Maria do Pará apresentou PIB per capita de R\$ 14.087, valor inferior à média da Região de Integração Guamá e do estado. Em 2023, havia 90 empregos formais por mil habitantes, o que demonstra um mercado de trabalho ainda pouco estruturado. A remuneração média dos trabalhadores formais foi de R\$ 2.083. O percentual de pessoas em situação de pobreza alcançou 45%, evidenciando vulnerabilidade social acentuada. Esses dados indicam desafios econômicos e sociais no município, com baixa renda per capita e limitada formalização do emprego (Tabela 3).

Na Região de Integração Guamá, o PIB per capita foi de R\$ 16.258 em 2022. Em 2023, registraram-se 121 empregos formais por mil habitantes e remuneração média de R\$ 2.183. O percentual de pobreza foi de 44%, semelhante ao verificado em Santa Maria do Pará. Já o estado do Pará apresentou o maior PIB per capita entre os três níveis, com R\$ 33.954. Contava com 159 empregos formais por mil habitantes, remuneração média de R\$ 2.427 e taxa de pobreza também de 44%, evidenciando desigualdades regionais e a concentração de renda no estado (Tabela 3).



**Tabela 3** - PIB per capita (2022), Número de Empregos Formais (2023), Remuneração Média do Trabalhador (2023) e Percentual de Pessoas em Extrema Pobreza (2023) - Santa Maria do Pará

Indicador	Pará	RI Guamá	Santa Maria do Pará
PIB Per capita (R\$/Hab.) - 2022	33.954	16.258	14.087
Número de Empregos Formais por mil/hab. - 2023	159	121	90
Remuneração Média (R\$) do Trabalhador Formal - 2023	2.427	2.183	2.083
Percentual de pessoas em pobreza - 2023	44	44	45

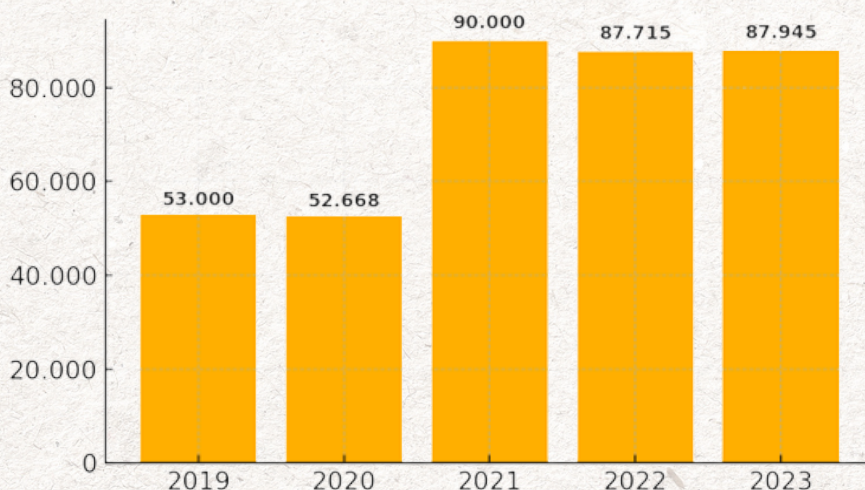
Fonte: IBGE, RAIS e CADUNICO.

### 3.2 - Síntese da Economia – Agricultura - Santa Maria do Pará

A agricultura exerce papel essencial no desenvolvimento econômico municipal. Ela vai além da produção rural, articulando-se com outros setores da economia. Sua atuação promove a geração de renda e empregos, fortalecendo a base produtiva local. Também impulsiona o comércio e os serviços. Assim, contribui para o crescimento sustentável da comunidade.

A produção de mandioca em Santa Maria do Pará apresentou crescimento expressivo ao longo dos anos. Em 2019 e 2020, os volumes foram de 53.000 e 52.668 toneladas, respectivamente. A partir de 2021 houve forte expansão, atingindo 90.000 toneladas. Em 2022 e 2023, os volumes permaneceram elevados, com 87.715 e 87.945 toneladas, respectivamente. O salto a partir de 2021 indica ganho de produtividade ou ampliação de área cultivada. A cultura se consolida como relevante para a economia agrícola local (Gráfico 1).

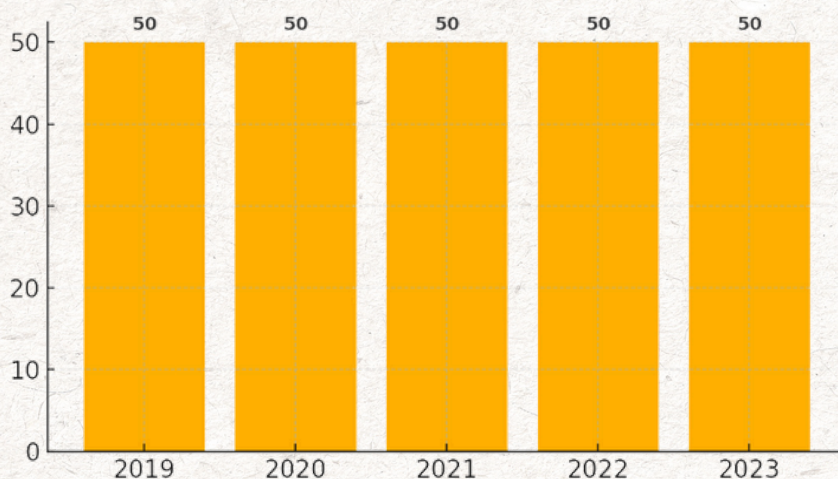
**Gráfico 1** - Evolução da Produção de Mandioca por toneladas (2019-2023) Santa Maria do Pará



Fonte: IBGE.



**Gráfico 2** - Evolução da Produção de Dendê (cacho de coco) por toneladas (2019-2023) Santa Maria do Pará



Fonte: IBGE.

A produção de dendê em Santa Maria do Pará apresentou forte crescimento entre 2019 e 2023. Nos dois primeiros anos, os volumes permaneceram constantes em 5.250 toneladas. Em 2021, houve aumento expressivo para 11.250 toneladas, seguido de nova elevação para 18.045 toneladas em 2022, patamar mantido em 2023. O desempenho sugere ampliação de áreas cultivadas ou melhorias tecnológicas. A cultura do dendê demonstra tendência de consolidação no município, com forte expansão nos últimos três anos (Gráfico 2).

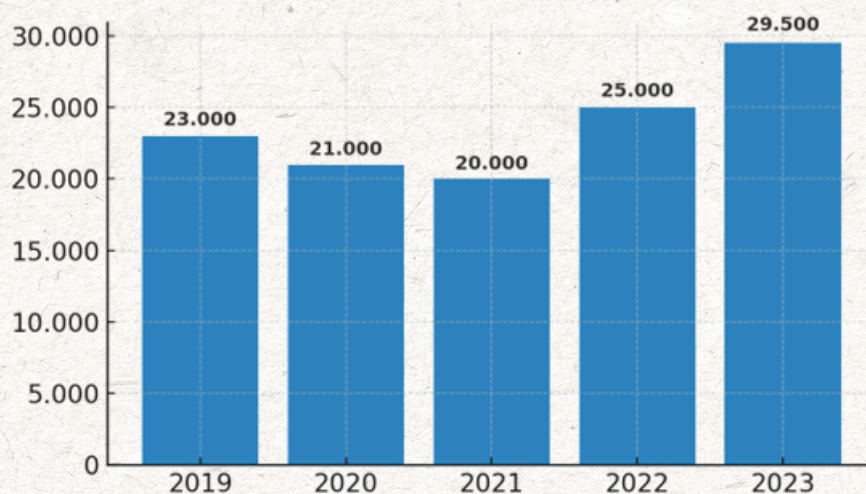
### 3.3 - Síntese da Economia – Pecuária - Santa Maria do Pará

A pecuária é uma atividade tradicional voltada à criação de animais para a produção de carne, leite e outros derivados. Ela exerce papel fundamental no desenvolvimento econômico de muitos municípios brasileiros, contribuindo para o fortalecimento da agroindústria. Além disso, impulsiona o avanço tecnológico no campo e promove a diversificação das bases econômicas locais.

O rebanho de galináceos passou por oscilações entre 2019 e 2023, iniciando com 23.000 aves em 2019 e caindo para 20.000 em 2021. A partir de 2022 houve retomada, com 25.000 animais, chegando a 29.500 em 2023. O aumento contínuo nos dois últimos anos pode indicar incentivo à avicultura ou melhoria das condições de criação. O crescimento recente posiciona o segmento como potencial em expansão. O desempenho é positivo, com sinais de recuperação após período de queda (Gráfico 3).



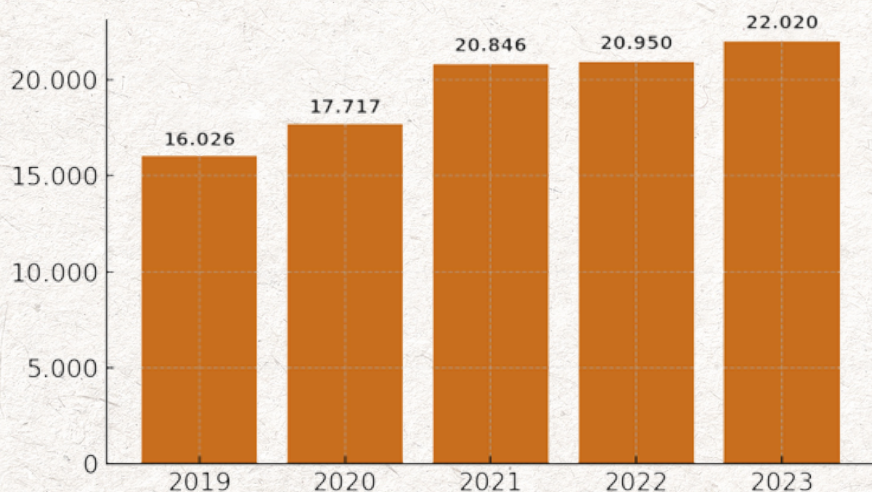
**Gráfico 3 - Evolução do Rebanho Galináceos (2019-2023) Santa Maria do Pará**



Fonte: IBGE.

O rebanho bovino de Santa Maria do Pará apresentou crescimento contínuo no período analisado. Em 2019 eram 16.026 cabeças, subindo para 17.717 em 2020. Nos anos seguintes, os números evoluíram para 20.846 (2021), 20.950 (2022) e 22.020 (2023). O aumento anual demonstra estabilidade na atividade e possível valorização da pecuária local. A tendência revela fortalecimento da base produtiva bovina do município. O comportamento do rebanho é consistente e positivo (Gráfico 4).

**Gráfico 4 - Evolução do Rebanho Bovino (2019-2023) Santa Maria do Pará**



Fonte: IBGE.





## 4 ESCOPO DA INFRAESTRUTURA SANTA MARIA DO PARÁ

A infraestrutura, composta por estruturas e serviços essenciais ao funcionamento da sociedade, desempenha papel central no desenvolvimento econômico e local. Mais do que um conjunto de obras físicas, ela representa a base que sustenta o crescimento, o progresso e a melhoria da qualidade de vida da população.

A análise a seguir apresenta indicadores vinculados à infraestrutura do município de Santa Maria do Pará, contemplando elementos como a frota de veículos e a estrutura de transporte aéreo. Esses dados dialogam diretamente com os Objetivos de Desenvolvimento Sustentável, em especial os ODS 9 e 12, voltados à modernização da infraestrutura, ao fortalecimento da atividade industrial e ao uso eficiente e susten-

tável dos recursos naturais.

Em 2023, o município de Santa Maria do Pará registrou uma frota total de 9.065 veículos, considerando tanto os licenciados quanto os não licenciados. Na Região de Integração Guamá, a frota somou 202.645 veículos, evidenciando concentração maior em centros urbanos regionais. Já no estado do Pará, o total atingiu 2.620.297 veículos, refletindo ampla circulação motorizada e crescimento da mobilidade. A participação de Santa Maria do Pará representa uma fração modesta do total estadual. O dado indica presença significativa de veículos no município, ainda que em escala reduzida frente à região e ao estado (Tabela 4).

**Tabela 4** - Total da Frota de Veículos (Licenciados + Não Licenciados) 2023 - Santa Maria do Pará

Indicador	Pará	RI Guamá	Santa Maria do Pará
Total da Frota de Veículos (Licenciados + Não Licenciados) - 2023	2.620.297	202.645	9.065

Fonte: DETRAN.

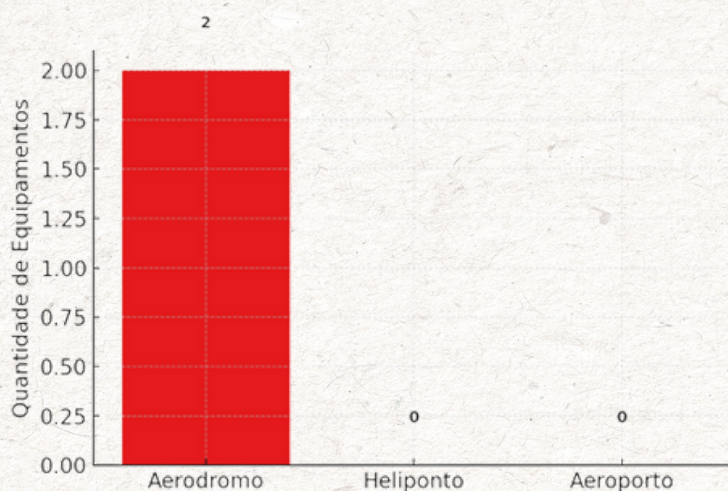




O transporte aéreo funciona como um sistema interligado, formado por diferentes componentes que atuam em conjunto para assegurar operações eficientes e seguras. Entre esses componentes, destacam-se os aeródromos, helipontos e aeroportos. Cada um possui características e funções próprias, mas todos se articulam de forma integrada. Esse arranjo permite atender às demandas de conectividade nos níveis local, regional e global.

A RI Guamá revela a presença exclusiva de dois aeródromos no território analisado, enquanto não há registro de helipontos ou aeroportos. Essa configuração evidencia uma infraestrutura aérea restrita e concentrada em pistas de pequeno porte (Gráfico 5).

**Gráfico 5** - Quantidade de Equipamentos - Região de Integração Guamá, Pará (2025)



Fonte: ANAC.



## EVOLUÇÃO DAS CONTAS PÚBLICAS (RECEITA, DESPESA E FUNDO DE PARTICIPAÇÃO DOS MUNICÍPIOS/FPM) - SANTA MARIA DO PARÁ

A boa gestão das contas públicas é fundamental para impulsionar o desenvolvimento econômico no âmbito municipal. Quando administradas com eficiência, permitem a realização de investimentos em infraestrutura, a promoção do crescimento local, a geração de emprego e renda, além da oferta de serviços públicos de qualidade. Também asseguram a sustentabilidade fiscal ao longo do tempo. Superar os desafios e fortalecer a gestão das finanças públicas é um passo decisivo para garantir um futuro próspero e sustentável ao município.

As informações sobre as finanças públicas têm origem

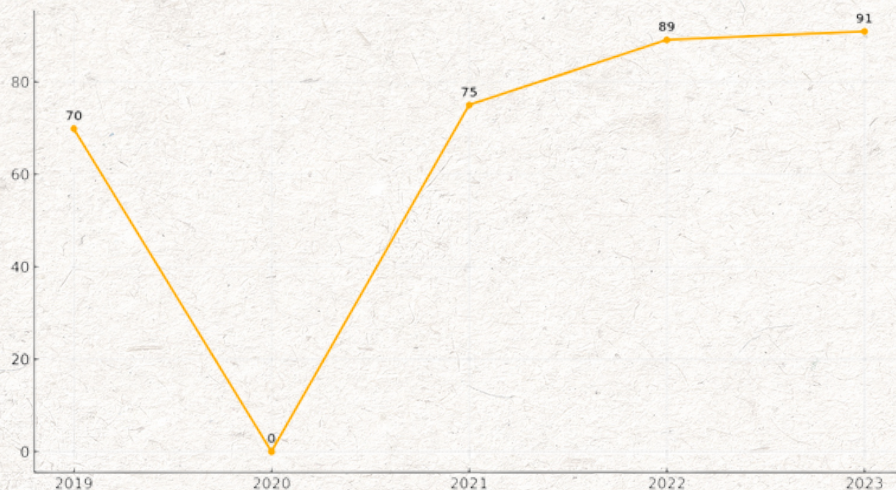
em fontes oficiais disponibilizadas pela Secretaria do Tesouro Nacional (STN), contemplando dados de despesas, receitas, impostos e transferências. Esses indicadores estão em consonância com os Objetivos de Desenvolvimento Sustentável, em especial o ODS 17, que trata dos meios de implementação da Agenda 2030. Entre as estratégias destacam-se o aumento da arrecadação, a contenção das despesas de custeio e a ampliação dos investimentos, com o objetivo de promover o bem-estar da população.

A receita municipal de Santa Maria do Pará foi de R\$ 70 milhões em 2019, mas apresen-

tou queda abrupta em 2020, atingindo R\$ 0, possivelmente por ausência de registro ou inconsistência nos dados. A partir de 2021, houve recuperação significativa, com R\$ 75 milhões. Em 2022, a receita subiu para R\$ 89 milhões, encerrando 2023 com R\$ 91 milhões. O comportamento indica forte recuperação após a interrupção em 2020. O crescimento contínuo entre 2021 e 2023 evidencia tendência positiva na arrecadação local (Gráfico 6).



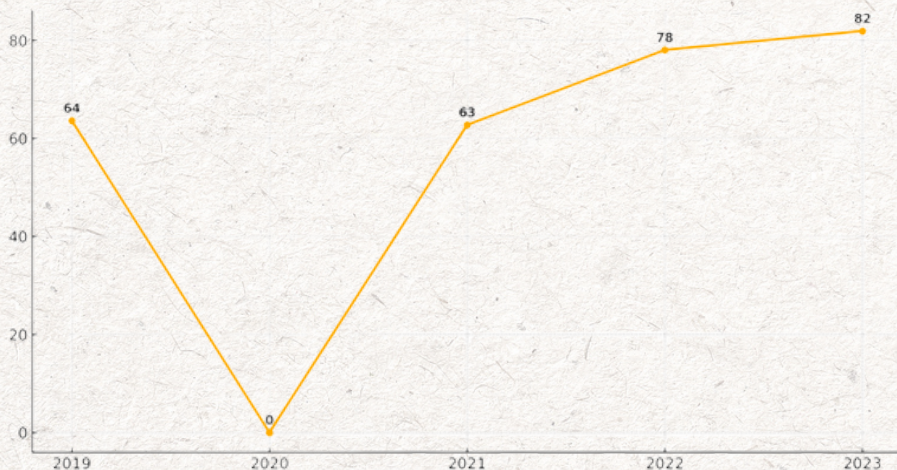
**Gráfico 6** - Evolução da Receita Municipal (em Milhões R\$) - Santa Maria do Pará (2019-2023)



Fonte: STN.

As despesas do município seguiram trajetória semelhante à da receita. Em 2019, foram R\$ 64 milhões, caindo para R\$ 0 em 2020, reflexo da mesma possível falha de registro. A retomada ocorreu em 2021 com R\$ 63 milhões, subindo para R\$ 78 milhões em 2022 e R\$ 82 milhões em 2023. A evolução mostra equilíbrio entre receitas e despesas, com gastos alinhados ao aumento da arrecadação. O padrão sugere gestão fiscal estável após 2020, com expansão controlada das despesas públicas (Gráfico 7).

**Gráfico 7** - Evolução da Despesa Municipal (em Milhões R\$) - Santa Maria do Pará (2019-2023)



Fonte: STN.

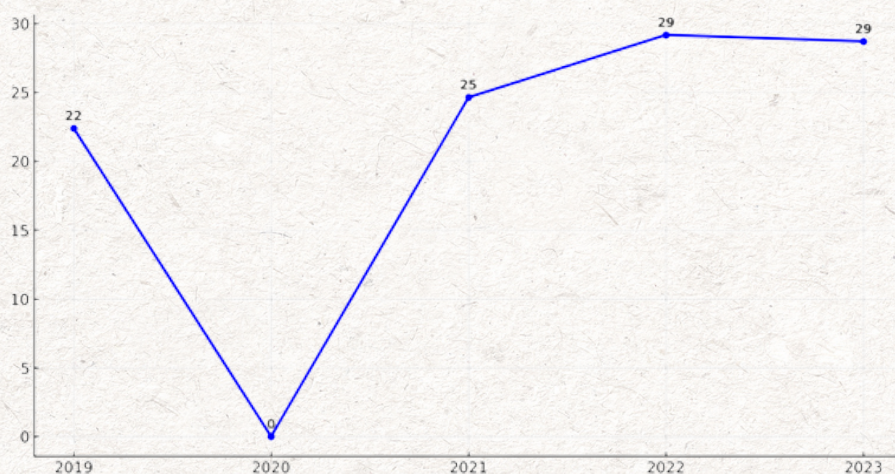




O Fundo de Participação dos Municípios (FPM) representa o mecanismo pelo qual a União transfere recursos financeiros aos municípios brasileiros. O repasse é calculado, entre outros critérios, com base na proporção da população estimada anualmente pelo IBGE. Essa fonte de receita visa garantir o financiamento de serviços públicos essenciais, promover a redução das desigualdades regionais, incentivar a economia local, assegurar maior autonomia administrativa, fortalecer a democracia e contribuir para a transformação social e o desenvolvimento sustentável.

O repasse do FPM ao município foi de R\$ 22 milhões em 2019 e, assim como os demais indicadores, zerou em 2020. Em 2021, houve recuperação com R\$ 25 milhões, seguido de elevação para R\$ 29 milhões em 2022 e estabilidade em 2023, mantendo os R\$ 29 milhões. O crescimento após 2020 reforça a dependência do município em relação a transferências constitucionais. A estabilização do valor em 2022 e 2023 sugere patamar de equilíbrio nas transferências federais (Gráfico 8).

**Gráfico 8** - Evolução do Fundo de Participação dos Municípios (em Milhões R\$) - Santa Maria do Pará (2019-2023)



Fonte: STN.



## 6 SETOR DE TURISMO - SANTA MARIA DO PARÁ

O setor de turismo exerce papel fundamental no crescimento econômico e na dinamização das economias locais, sendo um dos vetores mais promissores para a geração de emprego e renda nos municípios. A presença de empreendimentos atuantes no setor de turismo, como agências de viagens, meios de hospedagem, restaurantes, transportes e serviços culturais, fortalece a cadeia produtiva e estimula o empreendedorismo regional. Além disso, o turismo é responsável pela criação de inúmeros postos de trabalho, formais e informais, contribuindo para a inclusão social e a melhoria da qualidade de vida da população.

Nesse contexto, a realização da COP 30 no Pará representa uma oportunidade estratégica para os municípios paraenses ampliarem sua visibilidade internacional, atraírem investimentos no setor e consolidarem uma agenda sustentável de crescimento. O fortalecimento do turismo, aliado ao compromisso com práticas ambientalmente responsáveis, torna-se um caminho viável para o desenvolvimento equilibrado e de longo prazo.

Em 2023, Santa Maria do Pará contava com 13 empreendimentos atuantes no setor de turismo, sendo 1 no ramo de transporte, 3 de alojamento, 7 de alimentação e 2 voltados ao aluguel de transportes. Não houve registro de empreendimentos na área de cultura e lazer. Na Região de Integração Guamá, o total foi de 275 empreendimentos, com destaque para o segmento de alimentação (189 unidades). Já no estado do Pará, o setor turístico reunia 5.068 empreendimentos, liderado também pela alimentação com 3.178 estabelecimentos. O município representa uma fração modesta da estrutura empresarial turística regional e estadual (Tabela 5).

**Tabela 5** - Número de Empreendimentos Atuantes no Setor de Turismo - Santa Maria do Pará (2023)

Indicador	Pará	RI Guamá	Santa Maria do Pará
Transporte - 2023	416	17	1
Alojamentos - 2023	829	40	3
Alimentação - 2023	3.178	189	7
Aluguel de transportes - 2023	498	21	2
Cultura e lazer - 2023	147	8	0
Total de Empreendimentos no Setor de Turismo - 2023	5.068	275	13

Fonte: RAIS.



Quanto aos empregos gerados pelo setor de turismo em 2023, Santa Maria do Pará totalizou 68 postos de trabalho, concentrados em sua maioria no ramo de alimentação (57 empregos), seguido de alojamentos (7) e aluguel de transportes (3). As áreas de transporte e cultura e lazer apresentaram números residuais ou nulos. Na RI Guamá, foram contabilizados 1.255 empregos, enquanto no estado do Pará o total foi de 39.305 empregos formais. O município tem baixa participação na geração de empregos turísticos, refletindo a estrutura ainda incipiente do setor local (Tabela 6).

**Tabela 6** - Número de Empregos Gerados no Setor de Turismo - Santa Maria do Pará (2023)

Indicador	Pará	RI Guamá	Santa Maria do Pará
Transporte - 2023	6.520	50	1
Alojamentos - 2023	7.292	275	7
Alimentação - 2023	20.602	845	57
Aluguel de transportes - 2023	3.440	51	3
Cultura e lazer - 2023	1.451	34	0
Total de Emprego no Setor de Turismo - 2023	39.305	1.255	68

Fonte: RAIS.

## 7 VOCAÇÕES ECONÔMICAS - SANTA MARIA DO PARÁ

O crescimento econômico de um município depende diretamente da identificação e do fortalecimento de suas vocações econômicas. Essas vocações correspondem aos setores e atividades com maior potencial de desenvolvimento, levando em conta os recursos naturais disponíveis, a infraestrutura existente, o capital humano e o histórico socioeconômico da região. Compreender essas potencialidades e direcionar políticas públicas para sua valorização é essencial para promover o desenvolvimento local. Esse processo contribui para gerar empregos, atrair investimentos e melhorar a qualidade de vida da população. Dessa forma, as vocações econômicas se tornam um pilar estratégico para um futuro mais próspero e sustentável.





A metodologia adotada neste estudo baseia-se no Índice de Herfindahl-Hirschman Ajustado (IHHa), uma abordagem de econometria espacial desenvolvida a partir da Nota Técnica "Econometria Espacial – Metodologia para Identificação de Vocações Econômicas" (FAPESPA, 2022). Essa técnica gera um indicador conclusivo capaz de mensurar a concentração de uma determinada variável em um espaço geográfico específico. No presente trabalho, o IHHa foi aplicado com o objetivo de identificar a concentração das atividades econômicas em cada município do estado do Pará. Trata-se de uma ferramenta analítica que permite compreender com maior precisão as vocações econômicas locais.

Com o propósito de apresentar um panorama amplo da economia do município e, com isso, auxiliar na definição de áreas prioritárias para investimentos públicos e privados, são:

### Vocações Econômicas – Indústria de Transformação

Atividade	Santa Maria do Pará
Fabricação de farinha de mandioca e derivados	1,60E-02
Confecção de peças do vestuário, exceto roupas íntimas e as confeccionadas sob medida	1,08E-02
Fabricação de artefatos diversos de cortiça, bambu, palha, vime e outros materiais trançados, exceto móveis	6,94E-03
Fabricação de estruturas pré-moldadas de concreto armado, em série e sob encomenda	6,62E-03
Fabricação de especiarias, molhos, temperos e condimentos	8,44E-04
Moagem e fabricação de produtos de origem vegetal não especificados anteriormente	4,90E-04
Manutenção e reparação de tratores agrícolas	4,43E-04
Fabricação de outros produtos de minerais não-metálicos não especificados anteriormente	4,30E-04
Fabricação de amidos e féculas de vegetais	2,00E-04
Fabricação de artigos do vestuário, produzidos em malharias e tricotagens, exceto meias	1,20E-04

As principais vocações econômicas do setor de indústria de transformação em Santa Maria Do Pará são: Fabricação de farinha de mandioca e derivados; Confecção de peças do vestuário, exceto roupas íntimas e as confeccionadas sob medida.



### Vocações Econômicas – Construção civil

Atividade	Santa Maria do Pará
Obras de urbanização - ruas, praças e calçadas	1,24E-04
Instalação de painéis publicitários	2,19E-05
Outras obras de acabamento da construção	1,25E-05
Instalação de portas, janelas, tetos, divisórias e armários embutidos de qualquer material	2,69E-06
Construção de rodovias e ferrovias	1,46E-06
Obras de alvenaria	6,85E-07

As principais vocações econômicas do setor de construção civil em Santa Maria do Pará são: Obras de alvenaria; Instalação e manutenção de sistemas centrais de ar-condicionado, de ventilação e refrigeração.

### Vocações Econômicas – Comércio

Atividade	Santa Maria do Pará
Comércio atacadista de cereais e leguminosas beneficiados, farinhas, amidos e féculas, com atividade de fracionamento e acondicionamento associada	1,58E-02
Comércio atacadista de frutas, verduras, raízes, tubérculos, hortaliças e legumes frescos	3,45E-04
Reparação de bicicletas, triciclos e outros veículos não-motorizados	3,12E-04
Comércio atacadista de artigos do vestuário e acessórios, exceto profissionais e de segurança	3,09E-04
Comércio atacadista de resíduos e sucatas não-metálicos, exceto de papel e papelão	2,94E-04
Comércio atacadista de mercadorias em geral, com predominância de insumos agropecuários	2,92E-04
Comércio atacadista especializado de materiais de construção não especificados anteriormente	2,61E-04
Comércio atacadista de couros, lãs, peles e outros subprodutos não-comestíveis de origem animal	2,57E-04
Comércio atacadista de defensivos agrícolas, adubos, fertilizantes e corretivos do solo	2,48E-04
Tabacaria	1,01E-04

As principais vocações econômicas do setor de comércio em Santa Maria Do Pará são: Comércio atacadista de cereais e leguminosas beneficiados, farinhas, amidos e féculas, com atividade de fracionamento e acondicionamento associada; Comércio atacadista de frutas, verduras, raízes, tubérculos, hortaliças e legumes frescos.



### Vocações Econômicas – Serviços

Atividade	Santa Maria do Pará
Depósitos de mercadorias para terceiros, exceto armazéns gerais e guarda-móveis	1,17E-03
Terminais rodoviários e ferroviários	1,13E-03
Campings	6,89E-04
Educação infantil - creche	3,23E-04
Serviços combinados de escritório e apoio administrativo	1,04E-04
Atividade médica ambulatorial com recursos para realização de exames complementares	8,90E-05
Higiene e embelezamento de animais doméstico	5,21E-05
Atividades de rádio	5,13E-05
Outras atividades de publicidade não especificadas anteriormente	4,99E-05
Treinamento em informática	3,30E-05

As principais vocações econômicas do setor de serviços em Santa Maria Do Pará são: Depósitos de mercadorias para terceiros, exceto armazéns gerais e guarda-móveis; Terminais rodoviários e ferroviários.

### Vocações Econômicas – Agropecuária

Atividade	Santa Maria do Pará
Criação de bovinos, exceto para corte e leite	1,79E-04
Cultivo de pimenta-do-reino	1,01E-04
Criação de animais de estimação	8,06E-05
Atividades de apoio à agricultura não especificadas anteriormente	4,60E-05
Cultivo de açaí	1,58E-05
Atividades de apoio à pecuária não especificadas anteriormente	1,51E-06

As principais vocações econômicas do setor de agropecuária em Santa Maria Do Pará são: Criação de bovinos, exceto para corte e leite; Cultivo de pimenta-do-reino.





## Referências

ANAC – Agência Nacional de Aviação Civil. **Infraestrutura Aeroportuária**. Disponível em: < <https://www.gov.br/anac/pt-br> >. Acesso em: 17 junho 2025.

DETRAN – Departamento de Trânsito do Pará. **Infraestrutura – Frota de Veículos**. Disponível em: < <https://www.fapespa.pa.gov.br/anuario-estatistico-do-para> >. Acesso em: 12 maio 2025.

EQUATORIAL ENERGIA. **Consumo de Energia Elétrica por Atividade Econômica**. Disponível em: < <https://www.fapespa.pa.gov.br/anuario-estatistico-do-para> >. Acesso em: 14 junho 2025.

PARÁ – Secretaria de Administração e Planejamento (SEPLAD). **Lei de Orçamentária Anual**. Acesso em: <<http://seplad.pa.gov.br/lei-orcamentaria-anual-loa/>> 21 maio 2025.

IBGE – Instituto Brasileiro de Geografia e Estatística. **e-cidades – Sistema Agregador de Informações**. Rio de Janeiro: IBGE, 2022. Disponível em: < <https://cidades.ibge.gov.br/> >. Acesso em: 23 maio 2025.

IBGE - Instituto Brasileiro de Geografia e Estatística. **Sistema Nacional de Índices de Preços ao Consumidor – SNIPC**. Rio de Janeiro: IBGE, 2022. Disponível em: < <https://sidra.ibge.gov.br/pesquisa/snipc> >. Acesso em: 30 abr. 2025.

MC – Ministério da Cidadania. Cadastro Único para Programas Sociais (CadÚnico). Brasília, 2025: Disponível em: < [https://cecad.cidadania.gov.br/tab\\_cad.php](https://cecad.cidadania.gov.br/tab_cad.php) >. Acesso em: 07 julho 2025.

MDIC – Ministério da Indústria, Comércio Exterior e Serviços. **Estatísticas do Comércio Exterior Brasil** < <http://comexstat.ComexStat.gov.br/pt/home> >. Acesso em: 10 julho 2025.

MT – Ministério do Trabalho e Emprego. **Relatório Anual de Informações Sociais**. Brasília: RAIS, 2023. Disponível em: < <https://bi.mte.gov.br/bgcaged/inicial.php> >. Acesso em: 11 julho 2025.

CHAVES, M. S. **Nota Técnica: Econometria Espacial – Metodologia para Identificação de Vocações Econômicas**. In: Diretoria de Estudos e Pesquisas Socioeconômicas e Análise Conjuntural. FAPESPA, Santa Maria do Pará-PA 2022. Disponível em: < <https://tinyurl.com/5n8wjuaz> >. Acesso em: 07 julho 2025.

Secretaria da Receita Federal. < <http://www8.receita.fazenda.gov.br/> >. Acesso em: 30 maio 2025.

STN – Secretaria do Tesouro Nacional. **Sistema de Informações Contábeis do Setor Público Brasileiro (SINCOFI)**. Disponível em: < <https://siconfi.tesouro.gov.br/siconfi/index.jsf> >. Acesso em: 13 julho 2025.

IBGE - Instituto Brasileiro de Geografia e Estatística. **Pesquisa Agrícola Municipal**. Rio de Janeiro: PAM, 2022. Disponível em: <<https://sidra.ibge.gov.br/pesquisa/pam>>. Acesso em: 24 junho 2025.

IBGE - Instituto Brasileiro de Geografia e Estatística. **Pesquisa Pecuária Municipal**. Rio de Janeiro: PPM, 2022. Disponível em: <<https://sidra.ibge.gov.br/pesquisa/ppm>>. Acesso em: 17 junho 2025.





## FAPESPA

Fundação Amazônia de Amparo a Estudos e Pesquisas

Avenida Presidente Vargas, nº670, Belém - PA

[www.fapespa.pa.gov.br](http://www.fapespa.pa.gov.br)

