



PEV

Perfis Econômicos Vocacionais

dos Municípios Paraenses

2025





PEV 2025

Relatório Municipal

**Rondon
do Pará**





GOVERNO DO ESTADO DO PARÁ

Helder Zahluth Barbalho
Governador do Estado do Pará

FUNDAÇÃO AMAZÔNIA DE AMPARO A ESTUDOS E PESQUISAS - FAPESPA

Marcel do Nascimento Botelho
Diretor-Presidente

Deyvison Andrey Medrado Gonçalves
Diretor Científico

Márcio Ivan Lopes Ponte de Souza
Diretor de Estudos e Pesquisas
Socioeconômicas e Análise Conjuntural

Atylana do Socorro Leão Dias dos Santos
Diretora de Estatística, Tecnologia e Gestão
da Informação

Luziane Cravo Silva
Diretora de Pesquisas e Estudos Ambientais

Juliano Gotardo Pancieri
Diretor Administrativo

Nicolau Sávio de Oliveira Ferrari
Diretor de Operações Técnicas

Oswaldo Trindade Carvalho
Diretor de Planejamento, Orçamento e Finanças

EXPEDIENTE

Marcel do Nascimento Botelho
Diretor-Presidente

Márcio Ivan Lopes Ponte de Souza
Diretor de Estudos e Pesquisas
Socioeconômicas e Análise Conjuntural

Marcelo Santos Chaves
Coordenador de Estudos Econômicos
e Análise Conjuntural

Márcio Ivan Lopes Ponte de Souza – FAPESPA
Coordenador Geral da Pesquisa

Marcelo Santos Chaves – FAPESPA
Coordenação Técnica

**Coordenadoria de Estudos Econômicos
e Análise Conjuntural - CEEAC/FAPESPA**
Revisão Técnica

**Centro Educacional de Tecnologia Social
da Amazônia – AMAZON CETEC**
Organização

Introdução.....	7
1 – Espacialização do Território – Rondon do Pará.....	8
2 – Caracterização Geral do Município – Rondon do Pará.....	9
3 – Síntese da Economia– Rondon do Pará.....	10
3.1 - Síntese da Economia – PIB e PIB Per Capita - Rondon do Pará.....	10
3.2 - Síntese da Economia – Agricultura - Rondon do Pará.....	12
3.3 - Síntese da Economia – Pecuária - Rondon do Pará.....	13
3.4 - Síntese da Economia – Aquicultura - Rondon do Pará.....	15
4 – Escopo da Infraestrutura - Rondon do Pará.....	16
5 – Evolução das Contas Públicas (Receita, Despesa e Fundo de Participação dos Municípios/FPM) – Rondon do Pará.....	17
6 – Setor de Turismo – Rondon do Pará.....	20
7 – Vocações Econômicas – Rondon do Pará.....	21
Vocações Econômicas – Extrativa Mineral.....	22
Vocações Econômicas – Indústria de Transformação.....	22
Vocações Econômicas – Construção Civil.....	23
Vocações Econômicas – Comércio.....	23
Vocações Econômicas – Serviços.....	24
Vocações Econômicas – Agropecuária.....	24
Referências.....	25





Lista de Tabelas

Tabela 1 - Área Total (km²), Área de Floresta (km²), População Total (2022) e Percentual da População em idade de Trabalho 15 anos a 69 anos (2022) – Rondon do Pará.....	9
Tabela 2 - PIB, Empreendimentos, Consumo de Energia, Exportação e Orçamento Estadual – Rondon do Pará.....	11
Tabela 3 - PIB per capita (2022), Número de Empregos Formais (2023), Remuneração Média do Trabalhador (2023) e Percentual de Pessoas em Extrema Pobreza (2023) – Rondon do Pará.....	12
Tabela 4 - Total da Frota de Veículos (Licenciados + Não Licenciados) 2023 – Rondon do Pará.	16
Tabela 5 - Número de Empreendimentos Atuantes no Setor de Turismo – Rondon do Pará (2023).....	20
Tabela 6 - Número de Empregos Gerados no Setor de Turismo – Rondon do Pará (2023).....	21



Lista de Gráficos

Gráfico 1 - Evolução da Produção de Soja por toneladas (2019-2023) Rondon do Pará.....	12
Gráfico 2 - Evolução da Produção de Milho por toneladas (2019-2023) Rondon do Pará.....	13
Gráfico 3 - Evolução do Rebanho Galináceos (2019-2023) Rondon do Pará.....	14
Gráfico 4 - Evolução do Rebanho Bovino (2019-2023) Rondon do Pará.....	14
Gráfico 5 - Evolução da Espécie: Tambacu, tambatinga (2019-2023).....	15
Gráfico 6 - Quantidade de Equipamentos - Região de Integração Rio Capim, Pará (2025).....	17
Gráfico 7 - Evolução da Receita Municipal (em Milhões R\$) - Rondon do Pará (2019-2023).....	18
Gráfico 8 - Evolução da Despesa Municipal (em Milhões R\$) - Rondon do Pará (2019-2023).....	18
Gráfico 9 - Evolução do Fundo de Participação dos Municípios (em Milhões R\$) - Rondon do Pará (2019-2023).....	19

Apresentação PEV 2025

Com grande satisfação, apresentamos à sociedade paraense a 4ª edição do projeto Perfis Econômicos Vocacionais dos Municípios Paraenses (PEV), elaborado pela Fundação Amazônia de Amparo a Estudos e Pesquisas (FAPESPA). Esta edição reafirma o compromisso com o desenvolvimento socioeconômico do Pará e aprofunda a leitura das potencialidades dos 144 municípios, servindo como referência para políticas públicas e para a atração de investimentos.

O PEV oferece uma visão integrada das vocações municipais, combinando informações geográficas, demográficas, produtivas e de infraestrutura. A análise contempla emprego e renda, educação, saúde, logística, meio ambiente e empreendedorismo, permitindo identificar oportunidades e gargalos. Ao valorizar as especificidades de cada território, contribui para reduzir assimetrias e orientar estratégias de desenvolvimento de longo prazo.

Para o setor público, os resultados constituem insumos estratégicos de planejamento. Secretarias, prefeituras e consórcios intermunicipais encontram subsídios para priori-

zar investimentos, aprimorar compras governamentais, estruturar projetos de infraestrutura econômica e social e fortalecer arranjos produtivos locais. A leitura territorial estimula cooperação entre municípios vizinhos e aumenta a efetividade das políticas públicas.

No setor privado, a 4ª edição amplia o valor do PEV como guia para decisões de investimento. Ao revelar cadeias promissoras na agropecuária, mineração, pesca e aquicultura, florestas e bioeconomia, indústria, turismo, comércio e serviços, o estudo reduz incertezas, favorece parcerias público-privadas e fomenta inovação, emprego e renda, estimulando um ambiente de negócios mais dinâmico.

Metodologicamente, a edição avança na padronização e atualização de séries históricas, no tratamento dos dados e na comparação entre municípios e Regiões de Integração. Painéis analíticos e recortes temáticos facilitam leituras transversais – competitividade setorial, diversificação produtiva, mercado de trabalho e sustentabilidade – fortalecendo diagnósticos, o monitoramento de tendências e a avaliação de políticas.

A sustentabilidade é eixo estruturante. Em diálogo com a agenda de baixo carbono e o uso responsável do território, o PEV destaca modelos produtivos que conciliam competitividade, conservação ambiental e inclusão social. Esse enfoque amplia o potencial da bioeconomia, incentiva a agregação de valor às cadeias existentes e contribui para mitigar desigualdades regionais.

A construção desta edição resultou do esforço conjunto de equipes técnicas, gestores, pesquisadores, setor produtivo e sociedade civil. Convidamos gestoras e gestores, empresárias e empresários, pesquisadoras e pesquisadores, estudantes e cidadãos a explorar seus conteúdos. A FAPESPA reafirma o compromisso com conhecimento público de qualidade e inovação aplicada. O PEV segue como instrumento vivo para um Pará mais próspero, justo e sustentável.

Marcel do Nascimento Botelho
Diretor-Presidente – FAPESPA





Introdução PEV 2025

Apresentamos à sociedade paraense a 4ª edição do Projeto Perfis Econômicos Vocacionais dos Municípios Paraenses (PEV), iniciativa da Fundação Amazônia de Amparo a Estudos e Pesquisas (FAPESPA) que reafirma o compromisso com o desenvolvimento socioeconômico do Pará. Esta edição aprofunda a análise das potencialidades dos 144 municípios, oferecendo um mapeamento preciso das atividades produtivas com maior capacidade de especialização em cada território. Mais que um estudo descritivo, o PEV é uma ferramenta estratégica para orientar políticas públicas e decisões de investimento privado, reduzindo incertezas e fortalecendo um ambiente de negócios dinâmico e sustentável.

Metodologicamente, o PEV 4ª edição sustenta-se em critérios técnicos rigorosos e em indicadores destacados na literatura econômica, com destaque para o Índice de Herfindahl-Hirschman ajustado (IHHa). Esse indicador permite identificar, de forma transparente e comparável, as atividades mais representativas de cada município, considerando o grau de concentração produtiva e a estrutura do emprego formal, incluindo micro-

empreendedores individuais (MEIs). Ao captar a dinâmica real do mercado de trabalho e da base produtiva, o PEV oferece diagnósticos qualificados que apoiam escolhas eficientes.

A robustez analítica decorre, também, do uso de bases de dados confiáveis, como o Relatório Anual de Informações Sociais (RAIS) e registros da Receita Federal. O tratamento criterioso das informações exclui atividades não produtivas – como a administração pública – para evitar distorções e garantir uma leitura fidedigna do perfil econômico municipal. Com isso, a identificação de vocações é ancorada em evidências, permitindo reconhecer vantagens comparativas, gargalos e janelas de oportunidade em cada localidade.

O propósito é claro: subsidiar a formulação de políticas públicas mais eficazes e estimular investimentos bem fundamentados. Para o setor público, o PEV orienta o planejamento territorial, a priorização de investimentos, a estruturação de projetos e a cooperação intermunicipal. Para o setor privado, o estudo sinaliza cadeias promissoras – na agropecuária, indústria, serviços, bioeconomia, mineração,

turismo, pesca e aquicultura – oferecendo um guia confiável para prospecção, diversificação e inovação.

A 4ª edição enfatiza, ainda, a centralidade da sustentabilidade. Ao alinhar competitividade econômica, conservação ambiental e inclusão social, o PEV contribui para cadeias de valor mais resilientes e para a redução das desigualdades regionais. Dessa forma, o conhecimento produzido transforma-se em ação: qualifica projetos, viabiliza parcerias, amplia o acesso a financiamento e potencializa resultados.

A FAPESPA reafirma seu compromisso com ciência, inovação e desenvolvimento regional. Convidamos gestoras e gestores, empresárias e empresários, pesquisadoras e pesquisadores, estudantes e a sociedade civil a utilizarem os resultados desta edição como guia estratégico para um Pará mais próspero, inclusivo e sustentável.



Márcio Ivan Lopes Ponte de Souza

Diretor de Estudos e Pesquisas Socioeconômicas e Análise Conjuntural

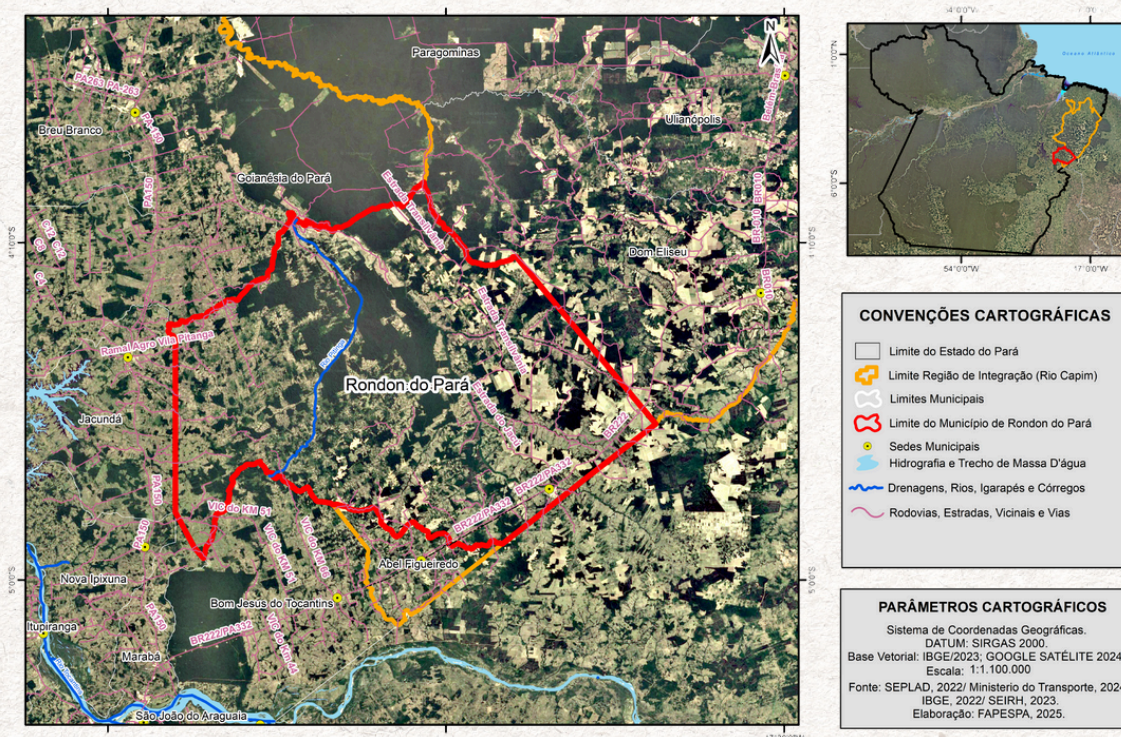
1 ESPACIALIZAÇÃO DO TERRITÓRIO RONDON DO PARÁ

A análise da potencialidade econômica de um município ganha maior consistência e precisão quando incorpora a dimensão espacial do território. Essa perspectiva reconhece que os recursos e as características municipais não são homogêneos, mas apresentam variações conforme a localização. Entender essas diferenças espaciais é essencial para orientar adequadamente os investimentos públicos e privados, elaborar políticas públicas mais eficazes, mensurar os impactos de empreendimentos e identificar vocações produtivas. Dessa forma, contribui-se para um desenvolvimento local mais equilibrado e sustentável.

O município de Rondon do Pará está localiza-

do no sudeste do estado do Pará, integrando a Região de Integração Rio Capim. Limita-se com diversos municípios, como Abel Figueiredo, Dom Eliseu, Ulianópolis, Goianésia do Pará, Jacundá e Bom Jesus do Tocantins. A acessibilidade é favorecida pela presença da BR-222 e pela proximidade da PA-150, facilitando o escoamento de produção e o deslocamento intermunicipal. O território apresenta relevante cobertura hidrográfica, com presença de rios e igarapés. As sedes municipais vizinhas estão distribuídas em todas as direções, o que evidencia conexões regionais importantes. A delimitação municipal é bem marcada, com destaque para o entorno florestal e áreas de uso agropecuário (Imagem 1).

Imagem 1 - Mapa de Localização do Município de Rondon do Pará - PA



2 CARACTERIZAÇÃO GERAL DO MUNICÍPIO RONDON DO PARÁ

A elaboração de um perfil econômico vocacional municipal exige a análise de características territoriais e demográficas que influenciam o desenvolvimento local. A área total e a cobertura florestal indicam a oferta de recursos naturais e eventuais restrições ambientais. Já a população total e o percentual de pessoas em idade de trabalho revelam o potencial da força laboral. Esses elementos permitem estimar a capacidade de crescimento econômico e orientar ações de capacitação. A análise integrada desses fatores ajuda a identificar vocações produtivas. Também contribui para políticas públicas mais eficazes. Com isso, promove-se um desenvolvimento ajustado às realidades de cada município.

Tabela 1 - Área Total (km²), Área de Floresta (km²), População Total (2022) e Percentual da População em idade de Trabalho 15 anos a 69 anos (2022) – Rondon do Pará

Indicador	Pará	RI Rio Capim	Rondon do Pará
Área Total (Km²)	1.247.955	62.148	8.246
Área de Floresta (Km²) - 2023	811.607	22.842	2.500
População Total - 2022	8.664.306	653.032	56.593
Percentual da população em idade de trabalho (15 anos a 69 anos) - 2022	71	71	77

Fonte: IBGE e PRODES/INPE

No município de Rondon do Pará, a área total é de 8.246 km², com 2.500 km² de área de floresta em 2023, o que representa cerca de 30,3% de cobertura florestal, indicando uma redução significativa em relação à vegetação original, possivelmente devido à ocupação agrícola ou urbana. A população total em 2023 é de 56.593 habitantes, resultando em uma densidade demográfica de 6,86 hab./km², típica de municípios interioranos. O percentual da população em idade de trabalho (15 a 69 anos) em 2022 é de 77%, um valor elevado que sugere uma força de trabalho robusta, favorecendo atividades econômicas locais. Esses indicadores apontam para um município com desafios na preservação florestal, mas com potencial humano expressivo (Tabela 1).



Na Região de Integração Rio Capim, que inclui Rondon do Pará, a área total é de 62.148 km², com 22.842 km² de floresta em 2023, equivalente a 36,8% do território, refletindo uma pressão ambiental maior que no estado, mas menor que no município. A população total da região é de 653.032 habitantes, com uma densidade de 10,51 hab./km², indicando maior concentração populacional que Rondon do Pará. O percentual da população em idade de trabalho é de 71%, inferior ao do município, sugerindo uma força de trabalho menos predominante. No estado do Pará, a área total é de 1.247.955 km², com 811.607 km² de floresta (65% de cobertura), uma população de 8.664.306 habitantes e 71% em idade de trabalho, evidenciando um equilíbrio entre conservação ambiental e capacidade produtiva em escala estadual (Tabela 1).

3 SÍNTESE DA ECONOMIA RONDON DO PARÁ

As informações e análises desta seção oferecem uma caracterização dos principais indicadores ligados à dinâmica econômica de Rondon do Pará. Foram abordadas variáveis como Produto Interno Bruto, Valor Adicionado por setor, Energia, Exportações, Emprego, Investimentos, Linha da Pobreza e Orçamento Estadual. Esses indicadores estão associados aos Objetivos de Desenvolvimento Sustentável, com destaque para os ODS 1 e 2, voltados à erradicação da pobreza e da fome, além da promoção de uma agricultura sustentável. Também se relacionam aos ODS 8 e 12, que tratam da geração de empregos dignos, do crescimento econômico sustentável e de padrões responsáveis de produção e consumo.

3.1 - Síntese da Economia – PIB e PIB Per Capita - Rondon do Pará

Em 2022, o PIB de Rondon do Pará foi de R\$ 747 milhões, indicando uma economia local modesta, baseada principalmente na agricultura e pecuária. Em 2023, o município registrou 684 empreendimentos formais, majoritariamente microempresas voltadas para comércio e serviços, refletindo um dinamismo econômico limitado. O consumo de energia elétrica pela indústria foi de 5 milhões de kWh em 2023, sugerindo baixa atividade industrial, com foco em pequenas unidades de processamento. As exportações em 2024 alcançaram US\$ 10 milhões, centradas em produtos primários como madeira e grãos, evidenciando dependência de commodities. O gasto estadual previsto na LOA 2025 para Rondon do Pará é de R\$ 64 milhões, voltado principalmente para infraestrutura básica e serviços públicos (Tabela 2).



Na Região de Integração Rio Capim, o PIB em 2022 totalizou R\$ 13,6 bilhões, com Rondon do Pará contribuindo marginalmente frente a outros municípios da região. Em 2023, a região contava com 5.991 empreendimentos formais, concentrados em comércio e serviços, com crescimento lento. O consumo industrial de energia elétrica foi de 74 milhões de kWh, indicando atividade industrial moderada, especialmente em setores extrativos. As exportações da região em 2024 somaram US\$ 859 milhões, impulsionadas por minérios e produtos agrícolas. No estado do Pará, o PIB em 2022 atingiu R\$ 275,7 bilhões, com 87.050 empreendimentos formais em 2023, consumo industrial de 1.649 milhões de kWh, exportações de US\$ 23.473 milhões em 2024 e um gasto previsto na LOA 2025 de R\$ 37.991 milhões (Tabela 2).

Tabela 2 - PIB, Empreendimentos, Consumo de Energia, Exportação e Orçamento Estadual – Rondon do Pará

Indicador	Pará	RI Rio Capim	Rondon do Pará
PIB (R\$ Milhões) - 2022	275.739	13.625	747
Número de Empreendimentos Formais - 2023	87.050	5.991	684
Atividade Industrial - Consumo de Energia Elétrica da Indus. (Milhões de kwh) - 2023	1.649	74	5
Valor Exportado (Milhões US\$) - 2024	23.473	859	10
Gasto Estadual Previsto na LOA (R\$ Milhões) - 2025	37.991	1.229	64

Fonte: IBGE, RAIS, MDIC, EQUATORIAL e SEPLAD/PA.

O PIB per capita de Rondon do Pará em 2022 foi de R\$ 14.053, refletindo uma economia modesta baseada em agricultura e pecuária. Em 2023, o município teve 81 empregos formais por mil habitantes e uma remuneração média de R\$ 2.750, superior à média estadual, indicando empregos formais de qualidade. A pobreza afetou 25% da população, abaixo da média regional e estadual, sugerindo melhores condições socioeconômicas locais (Tabela 3).

Na Região de Integração Rio Capim, o PIB per capita em 2022 foi de R\$ 21.977, com 125 empregos formais por mil habitantes em 2023, mas com remuneração média menor (R\$ 2.000). A pobreza atingiu 46% da população, destacando desafios socioeconômicos. No Pará, o PIB per capita foi de R\$ 33.954, com 159 empregos formais por mil habitantes, remuneração média de R\$ 2.427 e 44% da população em pobreza, evidenciando uma economia diversificada, mas com desigualdades (Tabela 3).

Tabela 3 - PIB per capita (2022), Número de Empregos Formais (2023), Remuneração Média do Trabalhador (2023) e Percentual de Pessoas em Extrema Pobreza (2023) - Rondon do Pará

Indicador	Pará	RI Rio Capim	Rondon do Pará
PIB Per capita (R\$/Hab.) - 2022	33.954	21.977	14.053
Número de Empregos Formais por mil/hab. - 2023	159	125	81
Remuneração Média (R\$) do Trabalhador Formal - 2023	2.427	2.000	2.750
Percentual de pessoas em pobreza - 2023	44	46	25

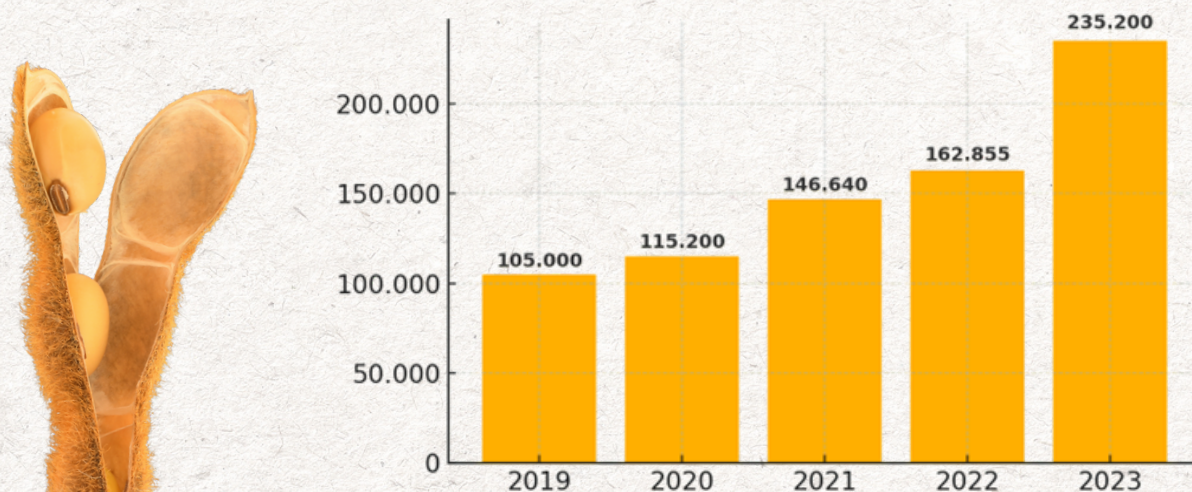
Fonte: IBGE, RAIS e CADUNICO.

3.2 - Síntese da Economia – Agricultura - Rondon do Pará

A agricultura exerce papel essencial no desenvolvimento econômico municipal. Ela vai além da produção rural, articulando-se com outros setores da economia. Sua atuação promove a geração de renda e empregos, fortalecendo a base produtiva local. Também impulsiona o comércio e os serviços. Assim, contribui para o crescimento sustentável da comunidade.

A produção de soja em Rondon do Pará apresentou crescimento contínuo entre 2019 e 2023. Em 2019 foram colhidas 105.000 toneladas, subindo para 115.200 toneladas em 2020. Em 2021 o volume alcançou 146.640 toneladas e, em 2022, 162.855 toneladas. O pico da série ocorreu em 2023, com expressivos 235.200 toneladas. Esse avanço evidencia a consolidação da soja como principal cultura agrícola no município (Gráfico 1).

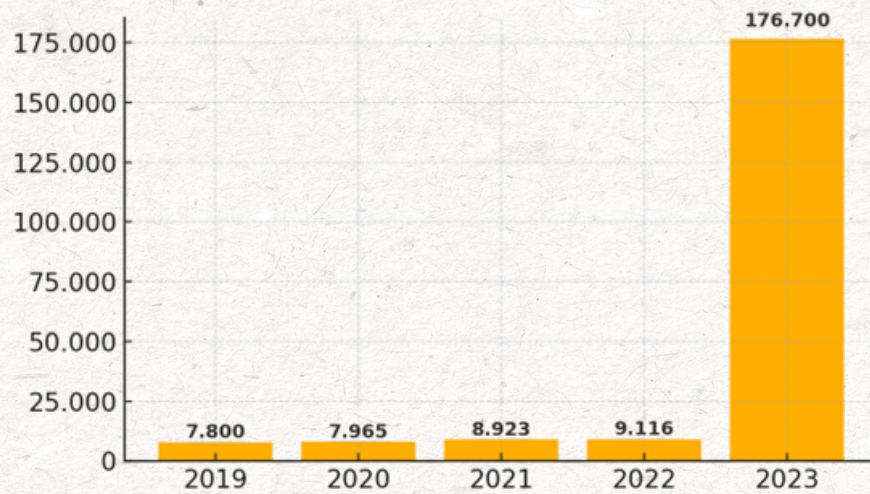
Gráfico 1 - Evolução da Produção de Soja por toneladas (2019-2023) Rondon do Pará



Fonte: IBGE.



Gráfico 2 - Evolução da Produção de Milho por toneladas (2019-2023) Rondon do Pará



Fonte: IBGE.

A produção de milho manteve estabilidade entre 2019 e 2022, com volumes próximos de 7.800 toneladas em 2019 e 9.116 toneladas em 2022. Contudo, em 2023 houve um salto expressivo, atingindo 176.700 toneladas. Esse aumento repentino representa crescimento de mais de 1.800% em relação ao ano anterior. A variação sinaliza possível intensificação do cultivo em resposta à expansão da soja ou à segunda safra (Gráfico 2).

3.3 - Síntese da Economia – Pecuária - Rondon do Pará

A pecuária é uma atividade tradicional voltada à criação de animais para a produção de carne, leite e outros derivados. Ela exerce papel fundamental no desenvolvimento econômico de muitos municípios brasileiros, contribuindo para o fortalecimento da agroindústria. Além disso, impulsiona o avanço tecnológico no campo e promove a diversificação das bases econômicas locais.

A criação de galináceos teve forte aumento de 2019 para 2020, saltando de 49.850 para 107.812 aves. O crescimento prosseguiu em 2021 com 110.522 aves, mas houve queda em 2022, chegando a 90.700. Em 2023 houve leve recuperação, com 95.000 galináceos registrados. A atividade mostra oscilações, porém em patamar superior ao observado no início da série (Gráfico 3).

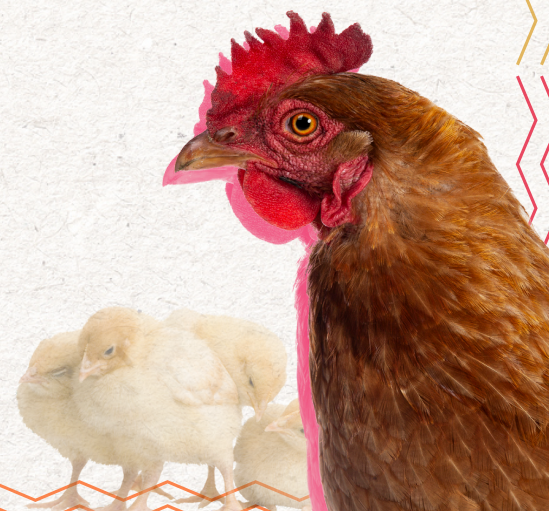
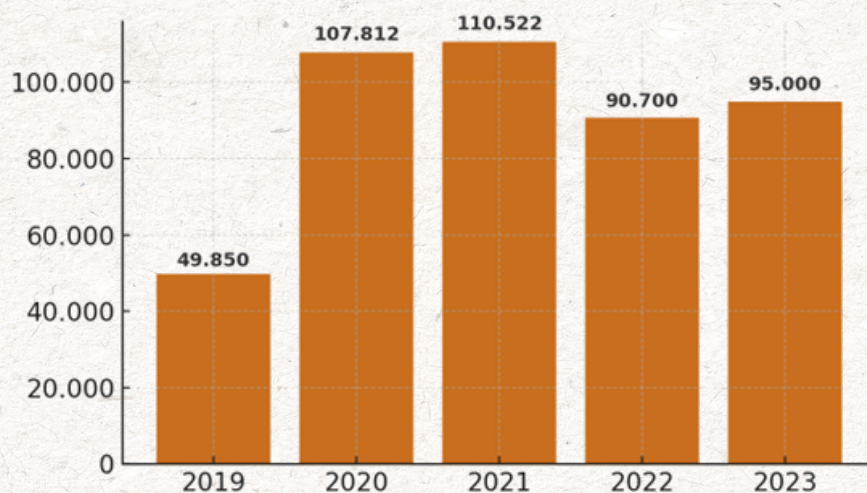


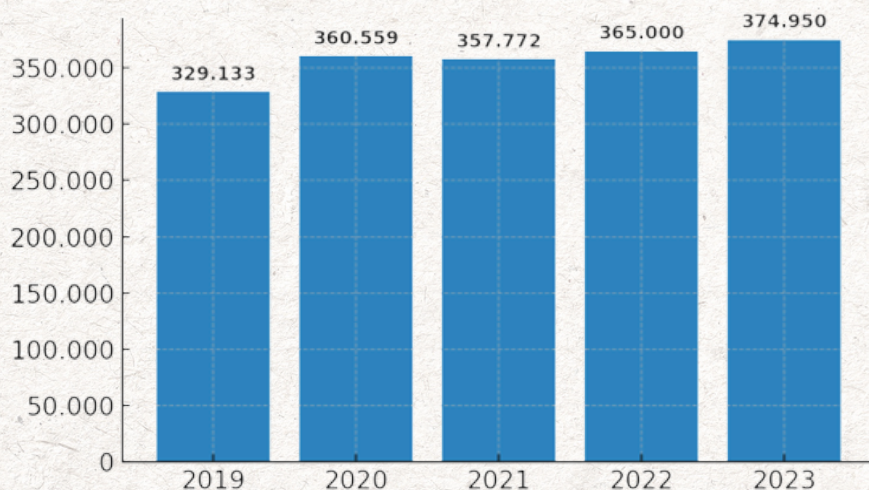
Gráfico 3 - Evolução do Rebanho Galináceos (2019-2023) Rondon do Pará



Fonte: IBGE.

O rebanho bovino de Rondon do Pará demonstrou tendência de crescimento ao longo dos anos. Em 2019 o número de cabeças era de 329.133 e subiu para 360.559 em 2020. Após leve recuo em 2021, com 357.772, houve retomada em 2022 com 365.000 animais. Em 2023, o rebanho alcançou 374.950 cabeças. Esses dados apontam para estabilidade e leve expansão da pecuária bovina no município (Gráfico 4).

Gráfico 4 - Evolução do Rebanho Bovino (2019-2023) Rondon do Pará



Fonte: IBGE.



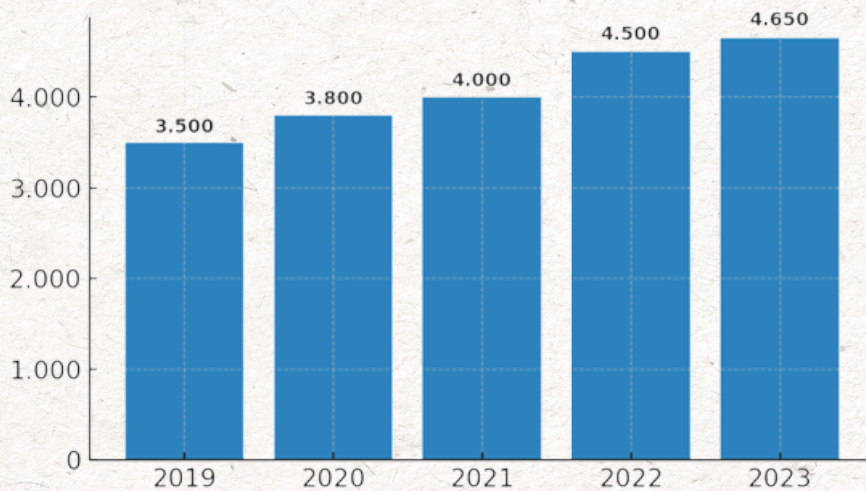
3.4 - Síntese da Economia – Aquicultura - Rondon do Pará

A agricultura desempenha um papel essencial no desenvolvimento econômico municipal, sendo base para o crescimento e a sustentabilidade. Vai além da atividade rural, integrando-se a outros setores e promovendo dinamismo econômico. Essa atividade gera empregos, movimenta cadeias produtivas e fortalece o comércio local. Também contribui para a segurança alimentar e inclusão social. Assim, representa uma oportunidade estratégica para o fortalecimento da economia local.

A produção aquícola de tambacu e tambatinga em Rondon do Pará apresentou crescimento constante. Em 2019 foram produzidos 3.500 exemplares, passando para 3.800 em 2020 e 4.000 em 2021. Em 2022 houve novo aumento, com 4.500 indivíduos, e em 2023 o total alcançou 4.650. O padrão revela crescimento gradual e contínuo da atividade ao longo do período analisado (Gráfico 5).



Gráfico 5 - Evolução da espécie: Tambacu, tambatinga (2019-2023)
Rondon do Pará



Fonte: IBGE.

4 ESCOPO DA INFRAESTRUTURA RONDON DO PARÁ

A infraestrutura, composta por estruturas e serviços essenciais ao funcionamento da sociedade, desempenha papel central no desenvolvimento econômico e local. Mais do que um conjunto de obras físicas, ela representa a base que sustenta o crescimento, o progresso e a melhoria da qualidade de vida da população.

A análise a seguir apresenta indicadores vinculados à infraestrutura do município de Rondon do Pará, contemplando elementos como a frota de veículos e a estrutura de transporte aéreo. Esses dados dialogam diretamente com os Objetivos de Desenvolvimento Sustentável, em especial os ODS 9 e 12, voltados à modernização da infraestrutura, ao fortalecimento da atividade industrial e ao uso eficientemente e sustentável dos recursos naturais.

Em 2023, o total da frota de veículos (licenciados + não licenciados) no município de Rondon do Pará foi de 18.918, representando uma parcela modesta da frota da Região de Integração Rio Capim, que totalizou 168.517 veículos. Esta região, por sua vez, contribui com aproximadamente 6,43% do total do estado do Pará, que registrou 2.620.297 veículos. A análise indica uma concentração significativa da frota em nível estadual, com Rondon do Pará apresentando um volume relativamente baixo, refletindo sua menor densidade populacional e atividade econômica em comparação com a RI e o estado (Tabela 4).

Tabela 4 - Total da Frota de Veículos (Licenciados + Não Licenciados) 2023 - Rondon do Pará

Indicador	Pará	RI Rio Capim	Rondon do Pará
Total da Frota de Veículos (Licenciados + Não Licenciados) - 2023	2.620.297	168.517	18.918

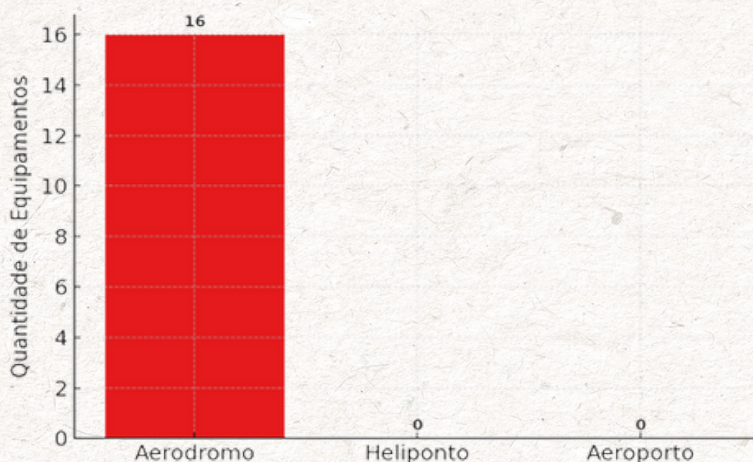
Fonte: DETRAN.



O transporte aéreo funciona como um sistema interligado, formado por diferentes componentes que atuam em conjunto para assegurar operações eficientes e seguras. Entre esses componentes, destacam-se os aeródromos, helipontos e aeroportos. Cada um possui características e funções próprias, mas todos se articulam de forma integrada. Esse arranjo permite atender às demandas de conectividade nos níveis local, regional e global.

A RI Rio Capim possui exclusivamente aeródromos, o que indica uma infraestrutura aérea voltada principalmente para voos regionais de pequeno porte, com ausência de estruturas mais complexas como aeroportos e helipontos (Gráfico 6).

Gráfico 6 - Quantidade de Equipamentos - Região de Integração Rio Capim, Pará (2025)



Fonte: ANAC.

5

EVOLUÇÃO DAS CONTAS PÚBLICAS (RECEITA, DESPESA E FUNDO DE PARTICIPAÇÃO DOS MUNICÍPIOS/FPM) - RONDON DO PARÁ

A boa gestão das contas públicas é fundamental para impulsionar o desenvolvimento econômico no âmbito municipal. Quando administradas com eficiência, permitem a realização de investimentos em infraestrutura, a promoção do crescimento local, a geração de emprego e renda, além da oferta de serviços públicos de qualidade. Também asseguram a sustentabilidade fiscal ao longo do tempo. Superar os desafios e fortalecer a gestão das finanças públicas é um passo decisivo para garantir um futuro próspero e sustentável ao município.

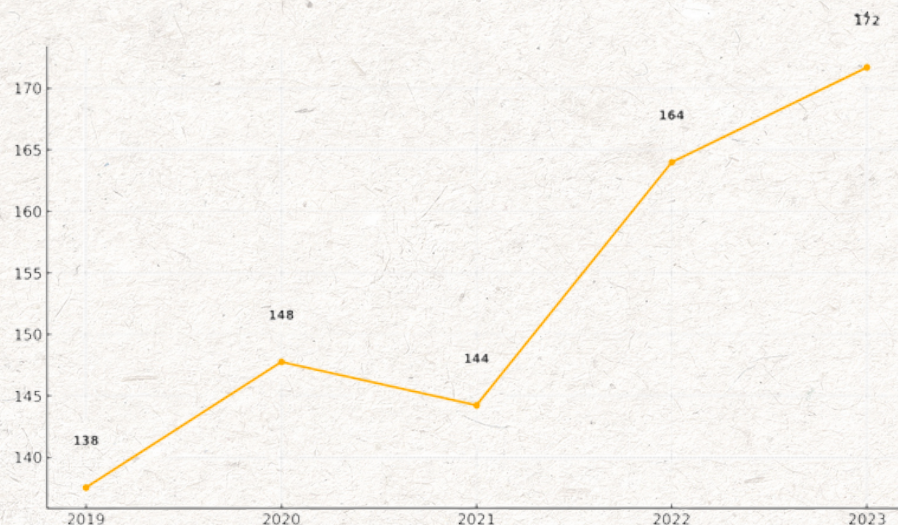
As informações sobre as finanças públicas têm origem

em fontes oficiais disponibilizadas pela Secretaria do Tesouro Nacional (STN), contemplando dados de despesas, receitas, impostos e transferências. Esses indicadores estão em consonância com os Objetivos de Desenvolvimento Sustentável, em especial o ODS 17, que trata dos meios de implementação da Agenda 2030. Entre as estratégias destacam-se o aumento da arrecadação, a contenção das despesas de custeio e a ampliação dos investimentos, com o objetivo de promover o bem-estar da população.

A receita do município de Rondon do Pará teve crescimento considerável entre

2019 e 2023. Em 2019 o montante era de R\$ 138 milhões, subindo para R\$ 148 milhões em 2020. Em 2021 houve uma leve queda para R\$ 144 milhões, seguida por forte alta em 2022, alcançando R\$ 164 milhões. Em 2023 o valor atingiu R\$ 172 milhões. O comportamento geral aponta tendência positiva, com aumento acumulado de R\$ 34 milhões no período (Gráfico 7).

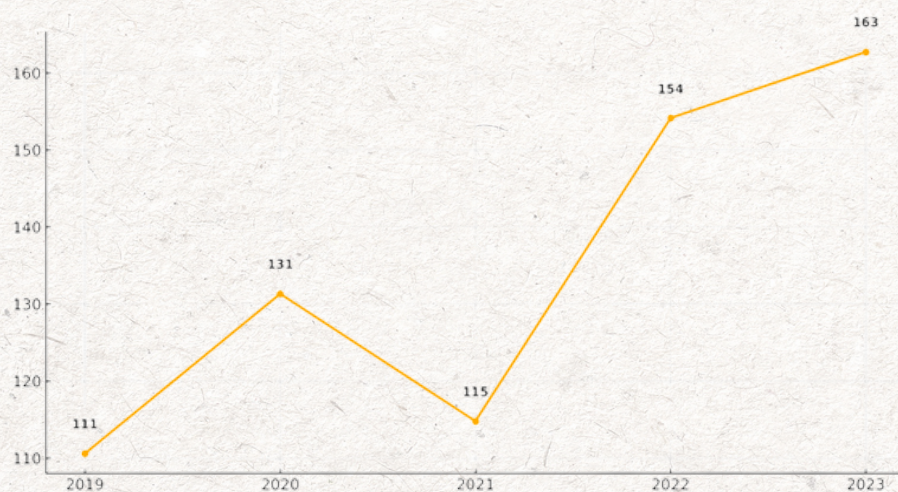
Gráfico 7 - Evolução da Receita Municipal (em Milhões R\$) - Rondon do Pará (2019-2023)



Fonte: STN.

As despesas municipais também apresentaram elevação ao longo da série. Em 2019 o total foi de R\$ 111 milhões, com crescimento em 2020, atingindo R\$ 131 milhões. Em 2021 houve recuo para R\$ 115 milhões, mas em 2022 as despesas aumentaram fortemente para R\$ 154 milhões. Em 2023 chegaram a R\$ 163 milhões. O padrão é similar ao da receita, com recuperação após queda e expansão consistente nos últimos dois anos (Gráfico 8).

Gráfico 8 - Evolução da Despesa Municipal (em Milhões R\$) - Rondon do Pará (2019-2023)



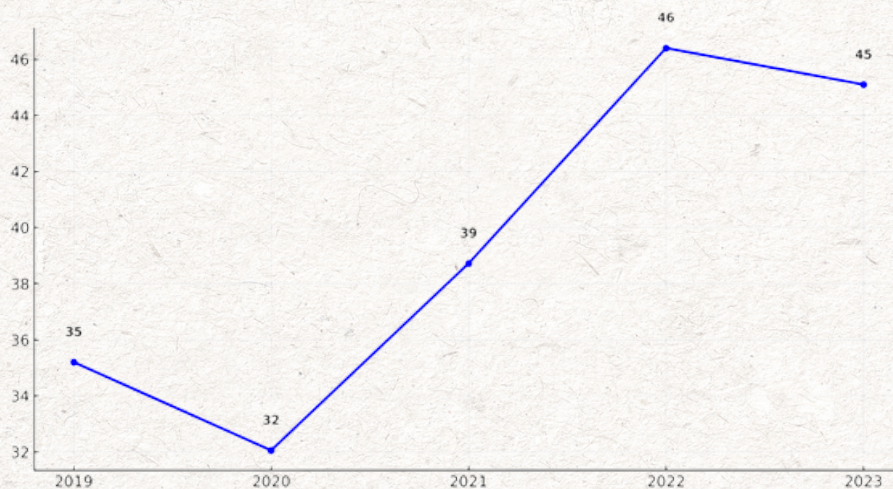
Fonte: STN.



O Fundo de Participação dos Municípios (FPM) representa o mecanismo pelo qual a União transfere recursos financeiros aos municípios brasileiros. O repasse é calculado, entre outros critérios, com base na proporção da população estimada anualmente pelo IBGE. Essa fonte de receita visa garantir o financiamento de serviços públicos essenciais, promover a redução das desigualdades regionais, incentivar a economia local, assegurar maior autonomia administrativa, fortalecer a democracia e contribuir para a transformação social e o desenvolvimento sustentável.

O repasse do FPM ao município teve comportamento oscilante. Em 2019 o valor foi de R\$ 35 milhões, caindo para R\$ 32 milhões em 2020. Em 2021 houve recuperação com R\$ 39 milhões, seguida de forte alta em 2022, alcançando R\$ 46 milhões. Em 2023 houve leve redução para R\$ 45 milhões. Apesar da pequena retração final, o indicador apresenta crescimento acumulado de R\$ 10 milhões no período analisado (Gráfico 9).

Gráfico 9 - Evolução do Fundo de Participação dos Municípios (em Milhões R\$) - Rondon do Pará (2019-2023)



Fonte: STN.



SETOR DE TURISMO - RONDON DO PARÁ



O setor de turismo exerce papel fundamental no crescimento econômico e na dinamização das economias locais, sendo um dos vetores mais promissores para a geração de emprego e renda nos municípios. A presença de empreendimentos atuantes no setor de turismo, como agências de viagens, meios de hospedagem, restaurantes, transportes e serviços culturais, fortalece a cadeia produtiva e estimula o empreendedorismo regional. Além disso, o turismo é responsável pela criação de inúmeros postos de trabalho, formais e informais, contribuindo para a inclusão social e a melhoria da qualidade de vida da população.

Nesse contexto, a realização da COP 30 no Pará representa uma oportunidade estratégica para os municípios paraenses ampliarem sua visibilidade internacional, atraírem investimentos no setor e consolidarem uma agenda sustentável de crescimento. O fortalecimento do turismo, aliado ao compromisso com práticas ambientalmente responsáveis, torna-se um caminho viável para o desenvolvimento equilibrado e de longo prazo.

Em 2023, o município de Rondon do Pará contabilizou 16 empreendimentos no setor de turismo, com destaque para os segmentos de alimentação e alojamento, que concentraram juntos 12 unidades. A Região de Integração Rio Capim somou 217 empreendimentos turísticos, sendo a alimentação o principal ramo com 108 estabelecimentos. O estado do Pará totalizou 5.068 empreendimentos no setor, com predominância expressiva também no segmento de alimentação, que correspondeu a 3.178 unidades. A presença de Rondon do Pará nesse contexto é modesta, representando apenas 0,3% do total estadual (Tabela 5).

Tabela 5 - Número de Empreendimentos Atuantes no Setor de Turismo - Rondon do Pará (2023)

Indicador	Pará	RI Rio Capim	Rondon do Pará
Transporte - 2023	416	22	3
Alojamentos - 2023	829	57	3
Alimentação - 2023	3.178	108	9
Aluguel de transportes - 2023	498	26	1
Cultura e lazer - 2023	147	4	0
Total de Empreendimentos no Setor de Turismo - 2023	5.068	217	16

Fonte: RAIS.



No que diz respeito ao emprego, Rondon do Pará registrou em 2023 um total de 36 postos de trabalho formais vinculados ao setor de turismo, sendo os principais empregadores os ramos de alimentação, com 16 vínculos, e alojamento, com 15. A RI Rio Capim contabilizou 1.243 empregos, sendo os maiores volumes novamente em alimentação (429) e alojamento (348). No estado do Pará, foram registrados 39.305 empregos formais no setor, com predomínio absoluto da alimentação, que concentrou 20.602 vínculos. A contribuição de Rondon do Pará para o total estadual é de apenas 0,09% (Tabela 6).

Tabela 6 - Número de Empregos Gerados no Setor de Turismo - Rondon do Pará (2023)

Indicador	Pará	RI Rio Capim	Rondon do Pará
Transporte - 2023	6.520	67	4
Alojamentos - 2023	7.292	348	15
Alimentação - 2023	20.602	429	16
Aluguel de transportes - 2023	3.440	387	1
Cultura e lazer - 2023	1.451	12	0
Total de Emprego no Setor de Turismo - 2023	39.305	1.243	36

Fonte: RAIS.

7 VOCAÇÕES ECONÔMICAS - RONDON DO PARÁ

O crescimento econômico de um município depende diretamente da identificação e do fortalecimento de suas vocações econômicas. Essas vocações correspondem aos setores e atividades com maior potencial de desenvolvimento, levando em conta os recursos naturais disponíveis, a infraestrutura existente, o capital humano e o histórico socioeconômico da região. Compreender essas potencialidades e direcionar políticas públicas para sua valorização é essencial para promover o desenvolvimento local. Esse processo contribui para gerar empregos, atrair investimentos e melhorar a qualidade de vida da população. Dessa forma, as vocações econômicas se tornam um pilar estratégico para um futuro mais próspero e sustentável.



A metodologia adotada neste estudo baseia-se no Índice de Herfindahl-Hirschman Ajustado (IHHa), uma abordagem de econometria espacial desenvolvida a partir da Nota Técnica "Econometria Espacial – Metodologia para Identificação de Vocações Econômicas" (FAPESPA, 2022). Essa técnica gera um indicador conclusivo capaz de mensurar a concentração de uma determinada variável em um espaço geográfico específico. No presente trabalho, o IHHa foi aplicado com o objetivo de identificar a concentração das atividades econômicas em cada município do estado do Pará. Trata-se de uma ferramenta analítica que permite compreender com maior precisão as vocações econômicas locais.

Com o propósito de apresentar um panorama amplo da economia do município e, com isso, auxiliar na definição de áreas prioritárias para investimentos públicos e privados, são:

Vocações Econômicas – Extrativa Mineral

Atividade	Rondon do Pará
Extração de areia, cascalho ou pedregulho e beneficiamento associado	1,16E-03

As principais vocações econômicas do setor de extrativa mineral em Rondon Do Pará são: Extração de areia, cascalho ou pedregulho e beneficiamento associado.

Vocações Econômicas – Indústria de Transformação

Atividade	Rondon do Pará
Fabricação de aparelhos de recepção, reprodução, gravação e amplificação de áudio e vídeo	1,60E-01
Fabricação de madeira laminada e de chapas de madeira compensada, prensada e aglomerada	3,42E-02
Aparelhamento de pedras para construção, exceto associado à extração	2,78E-02
Manutenção e reparação de tratores, exceto agrícolas	2,25E-03
Decoração, lapidação, gravação, vitrificação e outros trabalhos em cerâmica, louça, vidro e cristal	1,03E-03
Instalação de outros equipamentos não especificados anteriormente	8,51E-04
Manutenção e reparação de tratores agrícolas	7,80E-04
Fabricação de artefatos de joalheria e ourivesaria	5,03E-04
Fabricação de móveis com predominância de madeira	3,02E-04
Fabricação de esquadrias de metal	2,72E-04

As principais vocações econômicas do setor de indústria de transformação em Rondon Do Pará são: Fabricação de aparelhos de recepção, reprodução, gravação e amplificação de áudio e vídeo; Fabricação de madeira laminada e de chapas de madeira compensada, prensada e aglomerada.

Vocações Econômicas – Construção civil

Atividade	Rondon do Pará
Construção de redes de abastecimento de água, coleta de esgoto e construções correlatas, exceto obras de irrigação	1,31E-04
Aplicação de revestimentos e de resinas em interiores e exteriores	5,30E-05
Serviços de pintura de edifícios em geral	3,95E-05
Obras de acabamento em gesso e estuque	2,49E-05
Instalação de painéis publicitários	1,19E-05
Obras de alvenaria	4,52E-06
Administração de obras	1,73E-06

As principais vocações econômicas do setor de construção civil em Rondon Do Pará são: Construção de redes de abastecimento de água, coleta de esgoto e construções correlatas, exceto obras de irrigação; Aplicação de revestimentos e de resinas em interiores e exteriores.

Vocações Econômicas – Comércio

Atividade	Rondon do Pará
Comércio atacadista de alimentos para animais	7,37E-03
Comércio atacadista de matérias-primas agrícolas não especificadas anteriormente	2,10E-03
Comércio varejista de lubrificantes	1,84E-03
Comércio atacadista de soja	9,33E-04
Lojas de departamentos ou magazines, exceto lojas francas (Duty free)	6,64E-04
Comércio atacadista de pães, bolos, biscoitos e similares	5,37E-04
Comércio varejista especializado de instrumentos musicais e acessórios	4,43E-04
Reparação de artigos do mobiliário	4,05E-04
Comércio atacadista de defensivos agrícolas, adubos, fertilizantes e corretivos do solo	3,48E-04
Comércio varejista de medicamentos veterinários	2,78E-04

As principais vocações econômicas do setor de comércio em Rondon Do Pará são: Comércio atacadista de alimentos para animais; Comércio atacadista de matérias-primas agrícolas não especificadas anteriormente.

Vocações Econômicas – Serviços

Atividade	Rondon do Pará
Armazéns gerais - emissão de warrant	4,23E-03
Laboratórios fotográficos	1,36E-03
Serviços de perícia técnica relacionados à segurança do trabalho	1,34E-03
Imunização e controle de pragas urbanas	9,33E-04
Outras atividades profissionais, científicas e técnicas não especificadas anteriormente	8,27E-04
Atividades de apoio à produção florestal	8,21E-04
Aluguel de fitas de vídeo, DVDs e similares	6,79E-04
Exploração de jogos de sinuca, bilhar e similares	4,20E-04
Serviços de adestramento de cães de guarda	3,05E-04
Cooperativas de crédito mútuo	2,73E-04

As principais vocações econômicas do setor de serviços em Rondon Do Pará são: Armazéns gerais - emissão de warrant; Laboratórios fotográficos.

Vocações Econômicas – Agropecuária

Atividade	Rondon do Pará
Cultivo de eucalipto	7,66E-03
Atividades de pós-colheita	4,64E-03
Criação de bovinos para leite	3,63E-03
Cultivo de soja	2,65E-03
Cultivo de outros cereais não especificados anteriormente	1,94E-03
Extração de madeira em florestas plantadas	1,71E-03
Produção de carvão vegetal - florestas plantadas	1,57E-03
Cultivo de milho	1,13E-03
Criação de bovinos para corte	3,14E-04
Atividades de apoio à pecuária não especificadas anteriormente	1,70E-04

As principais vocações econômicas do setor de agropecuária em Rondon Do Pará são: Cultivo de eucalipto; Atividades de pós-colheita.



Referências

ANAC – Agência Nacional de Aviação Civil. **Infraestrutura Aeroportuária**. Disponível em: < <https://www.gov.br/anac/pt-br> >. Acesso em: 17 junho 2025.

DETRAN – Departamento de Trânsito do Pará. Infraestrutura – **Frota de Veículos**. Disponível em: < <https://www.fapespa.pa.gov.br/anuario-estatistico-do-para> >. Acesso em: 12 maio 2025.

EQUATORIAL ENERGIA. **Consumo de Energia Elétrica por Atividade Econômica**. Disponível em: < <https://www.fapespa.pa.gov.br/anuario-estatistico-do-para> >. Acesso em: 14 junho 2025.

PARÁ – Secretaria de Administração e Planejamento (SEPLAD). **Lei de Orçamentária Anual**. Acesso em: <<http://seplad.pa.gov.br/lei-orcamentaria-anual-loa/>> 21 maio 2025.

IBGE – Instituto Brasileiro de Geografia e Estatística. **e-cidades – Sistema Agregador de Informações**. Rio de Janeiro: IBGE, 2022. Disponível em: < <https://cidades.ibge.gov.br/> >. Acesso em: 23 maio 2025.

IBGE - Instituto Brasileiro de Geografia e Estatística. **Sistema Nacional de Índices de Preços ao Consumidor – SNIPC**. Rio de Janeiro: IBGE, 2022. Disponível em: < <https://sidra.ibge.gov.br/pesquisa/snipc> >. Acesso em: 30 abr. 2025.

MC – Ministério da Cidadania. Cadastro Único para Programas Sociais (CadÚnico). Brasília, 2025: Disponível em: < https://cecad.cidadania.gov.br/tab_cad.php >. Acesso em: 07 julho 2025.

MDIC – Ministério da Indústria, Comércio Exterior e Serviços. **Estatísticas do Comércio Exterior Brasil** < <http://comexstat.ComexStat.gov.br/pt/home> >. Acesso em: 10 julho 2025.

MT – Ministério do Trabalho e Emprego. **Relatório Anual de Informações Sociais**. Brasília: RAIS, 2023. Disponível em: < <https://bi.mte.gov.br/bgcaged/inicial.php> >. Acesso em: 11 julho 2025.

CHAVES, M. S. **Nota Técnica: Econometria Espacial – Metodologia para Identificação de Vocações Econômicas**. In: Diretoria de Estudos e Pesquisas Socioeconômicas e Análise Conjuntural. FAPESPA, Rondon do Pará-PA 2022. Disponível em: < <https://tinyurl.com/5n8wjuz> >. Acesso em: 07 julho 2025.

Secretaria da Receita Federal. < <http://www8.receita.fazenda.gov.br/> >. Acesso em: 30 maio 2025.

STN – Secretaria do Tesouro Nacional. **Sistema de Informações Contábeis do Setor Público Brasileiro (SINCOFI)**. Disponível em: < <https://siconfi.tesouro.gov.br/siconfi/index.jsf> >. Acesso em: 13 julho 2025.

IBGE - Instituto Brasileiro de Geografia e Estatística. **Pesquisa Agrícola Municipal**. Rio de Janeiro: PAM, 2022. Disponível em: <<https://sidra.ibge.gov.br/pesquisa/pam>>. Acesso em: 24 junho 2025.

IBGE - Instituto Brasileiro de Geografia e Estatística. **Pesquisa Pecuária Municipal**. Rio de Janeiro: PPM, 2022. Disponível em: <<https://sidra.ibge.gov.br/pesquisa/ppm>>. Acesso em: 17 junho 2025.



FAPESPA

Fundação Amazônia de Amparo a Estudos e Pesquisas

Avenida Presidente Vargas, nº670, Belém - PA

www.fapespa.pa.gov.br

